



APRECIACIÓN Y EXPRESIÓN DEL ARTE 1

Unidad de Aprendizaje

Elaboración de material didáctico:

Sólo visión proyectable.

Título del material para la unidad de aprendizaje:

Módulo IV. Lenguaje en las artes plásticas.

Nombre del programa educativo:

Apreciación y expresión del arte 1.

Espacio académico en que se imparte la unidad de aprendizaje:

Plantel Nezahualcóyotl de la Escuela Preparatoria de la UAEMéx.

Nombre del responsable de la elaboración del material didáctico:

L.D.G. Enedina Santiago Peña.

Propósito general de la unidad de aprendizaje:

Desarrolla la comprensión del lenguaje de las manifestaciones artísticas de carácter plástico, mediante el conocimiento de sus fundamentos teórico-prácticos y de experiencias vivenciales para apreciar las expresiones artísticas en su entorno.

Competencias genéricas:

2. Es sensible al arte y participa en la apreciación e interpretación de sus expresiones en distintos géneros.

2.1 Valora el arte como manifestación de la belleza y expresión de ideas, sensaciones y emociones.

2.2 Experimenta el arte como un hecho histórico compartido que permite la comunicación entre individuos y culturas en el tiempo y el espacio, a la vez que desarrolla un sentido de identidad.

5. Desarrolla innovaciones y propone soluciones a problemas a partir de métodos establecidos.

5.6 Utiliza las tecnologías de la información y comunicación para procesar e interpretar información.

Competencias disciplinares

Humanidades

Básicas:

11. Analiza de manera reflexiva y crítica las manifestaciones artísticas a partir de consideraciones históricas y filosóficas para reconocerlas como parte del patrimonio cultural, su defensa y preservación.

Extendidas:

4. Comparte expresiones artísticas para reconstruir su identidad en un contexto de diversidad cultural.

Competencias de la dimensión:

A. Humana. Formación personal social

- Actúa de forma creadora e imaginativa; apoyado en el autoconocimiento, autonomía, autoestima; el interés y esfuerzo para trabajar en un grupo con la disposición de saber valorar en un proyecto común las aportaciones y los puntos de vista de los otros, previendo los conflictos personales, familiares y sociales a través de la resolución pacífica y asertiva.

B. Intelectual. Cultura-Ciencia-tecnología-humanidades. La que promueve el desarrollo de las siguientes competencias:

Humanidades

- Desarrolla un pensamiento crítico e independiente a partir de los temas, debates y los problemas que plantea la filosofía tanto histórico, conceptual, lógico, axiológico y ético, considerando el conocimiento del ser humano y del mundo desde perspectivas distintas a la suya, para reconocer formas de sentir, pensar y actuar que favorezcan formas de vida y convivencia que sean armónicas, responsables y justas.
- Aprecia el conocimiento de algunas técnicas y procedimientos artísticos que le permitan reconocer formas de sentir, pensar y expresar que singularizan la obra o el estilo del artista y su tratamiento de un determinado tema o contenido, literario o gráfico, de sensibilidad y sentido estético para poder comprenderlas, valorarlas, emocionarse y disfrutarlas.

C. Compromiso social. Integración y aplicación responsable del saber.

- Aplica los conocimientos adquiridos para interactuar eficazmente en el ámbito público para manifestar solidaridad e interés promoviendo su espíritu emprendedor.

Ejes transversales:

- Educación en valores
- Educación para la responsabilidad social

Campo disciplinar: Humanidades

Academia: Arte

Asignatura o unidad de aprendizaje: Apreciación y expresión del arte 1.

Semestre: Quinto

Créditos: 7

Tipo de Curso: Obligatorio

Asignaturas simultáneas: Física II, Cultura ambiental y desarrollo sustentable, Nociones de derecho, Calculo diferencial, Inglés 4, Optativa 1, Optativa 2.

Total de horas: 5

Etapa en la estructura curricular: Propedéutica

Propósito del material didáctico:

El objetivo del diseño de este material didáctico sólo visión proyectable, es servir como recurso de apoyo en las clases magistrales para desarrollar en el alumno el dominio de aprendizajes conceptuales (teóricos) de la asignatura o unidad de aprendizaje.



APRECIACIÓN Y EXPRESIÓN DEL ARTE 1

Unidad de Aprendizaje

APRECIACIÓN Y EXPRESIÓN DEL ARTE 1



MÓDULOS

- I. Generalidades del arte.
- II. Sensibilidad y entorno.
- III. Imagen y composición.
- IV. Lenguaje en las artes plásticas.

APRECIACIÓN Y EXPRESIÓN DEL ARTE 1



Módulo IV. Lenguaje en las artes plásticas

Tema 1. Circulo básico de comunicación.

1.1 Análisis del modelo de comunicación de Jakobson

Tema 2. Análisis iconológico

Tema 3. Introducción al análisis semiótico (la triada de Peirce).

Tema 4. Lenguaje

4.1 Lectura descriptiva

4.2 Lectura interpretativa

Tema 5. Experiencia vivencial con el arte

5.1 Acercamiento a la obra de artistas contemporáneos mexicanos.

Propósito del Módulo IV.

Utiliza los elementos que permiten la comunicación entre las manifestaciones artísticas y el espectador al interpretar las obras de arte en distintos contextos.

Módulo IV. Lenguaje en las artes plásticas



Tema 1. Circulo básico de comunicación

1.1 Análisis del modelo de comunicación de Jakobson

Una obra artística no se hace lejos de las cosas, en algún laboratorio íntimo cuya llave tendría el artista solo para él. Sin el arte no estaría completa la historia de ninguna cultura ni época, aunque ésta se encuentre muy distante en el tiempo. El arte expresa el encuentro del artista con el mundo, tal como es vivido y aprendido. Lo que el artista expresa es su experiencia del mundo.



Bisonte de Altamira (Anónimo)
Pintura rupestre de estilo franco-cantábrico del Paleolítico de aproximadamente 13.000 a.C, localizada en Santillana del Mar (Cantabria). No se conoce el autor o autores. Picasso sintetizó de este modo que, en **Altamira**, el arte ya había llegado a su madurez.26 jul. 2011

[Bisonte de Altamira \(Anónimo\) | blocdejavier](https://blocdejavier.wordpress.com/2011/07/26/bisonte-de-altamira-anonimo/)
<https://blocdejavier.wordpress.com/2011/07/26/bisonte-de-altamira-anonimo/>

El arte tiene como función comunicativa incitarnos a apreciarla, lo que quiere decir, dialogar con la obra. Una obra de arte no tendría sentido si no comunica algo. El significado es básico en su interpretación debido a que los diversos signos y elementos otorgan un concepto específico a la obra de arte.



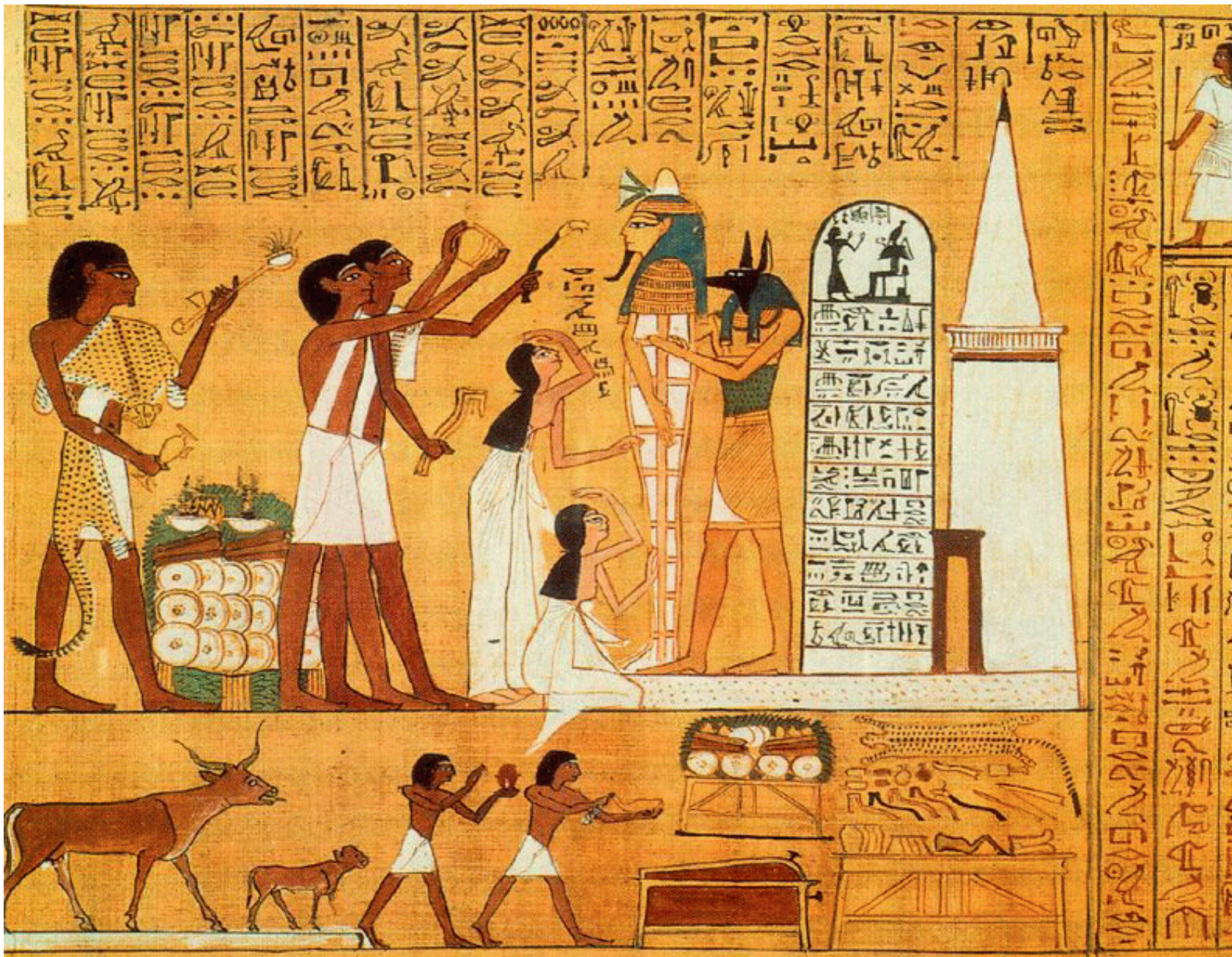
Pirámide de Quetzalcóatl.

En la fachada de la Pirámide de la Serpiente Emplumada, que originalmente constaba de siete cuerpos, se encuentra una de las decoraciones más ricas y complejas de edificio alguno de la época prehispánica. Foto: Christa Cowrie / Raíces

<https://goo.gl/images/eMgNHZ>

Si el arte, como queda demostrado por el estructuralismo, es un lenguaje, tiene una función primordial: la de actuar como medio de comunicación. Pero, como también demuestra la Sociología del arte, el arte es un hecho social, lo que nos llevaría más lejos, pudiendo afirmar que el arte es un medio de comunicación social. Y esa es su finalidad principal, pues, ante todo, la obra de arte tiene un contenido, tal y como la iconología señala, es decir, un mensaje que ha de llegar al espectador, utilizando los elementos propios de su lenguaje, que podemos estudiar mediante el análisis formal de la obra y de su repercusión sobre una cierta percepción del observador.

“Anubis con una momia”, es uno de los ejemplos de pintura funeraria en la que se puede ver con claridad la linealidad del dibujo. Primero se pinta el contorno y luego se rellena con color. Las zonas vacías de dibujo se completan con escritura jeroglífica.



Pintura egipcia:

- Se realizan en el interior de las tumbas y sobre papiros.
- Se usan estereotipos para representar al cuerpo humano: cuerpo de frente; cabeza y piernas de perfil; ojos siempre de frente, mirando al espectador. En estas representaciones se combinan las perspectivas de perfil y de frente.
- Predominio de dibujo y contornos remarcados.
- No se expresa el espacio ni la profundidad.
- Los colores son planos, carentes de graduación y preferentemente hacen uso de gamas cálidas (rojo y amarillo).
- Los personajes se representan jerárquicamente.

Comunicación

La comunicación puede ser definida como **la acción en la que una persona emite un mensaje a alguien para que éste le entienda y actúe o discierna en consecuencia**. Son muy diversas y variadas las teorías que se han desarrollado para la comprensión de la comunicación, desde las que indican que hay únicamente tres factores en la comunicación(emisor, mensaje y receptor), hasta los que sostienen que hay muchas más (además de las tres primeras se encuentran ruido, contexto, situaciones específicas, etc).

Componentes del proceso de la comunicación

- 1. EMISOR:** Elabora el mensaje con una intención.
- 2. RECEPTOR:** Recibe la información o mensaje.
- 3. MENSAJE:** Es el contenido de la comunicación.
- 4. CANAL:** Es el medio por el que se transmite el mensaje.
- 5. CODIGO:** Sistema de signos en común entre emisor y receptor.
- 6. CONTEXTO:** Circunstancias temporales, espaciales y socioculturales que rodean el acto comunicativo.
- 7. RETROALIMENTACION:** Es el proceso inverso que expresa la reacción que sobre el receptor provoca el mensaje enviado por el receptor.

Así un emisor envía un mensaje a un receptor, a través de un canal y de los signos de un código, y de acuerdo al contexto en que se sitúa ese acto de comunicación.

Fenómenos que suponen una pérdida en el proceso de comunicación y son:

RUIDO y REDUNDANCIA

Componentes del proceso de la comunicación en el arte

Emisor

- Autor de la obra plástica, poseedor de:
- Campo de experiencia (conocimientos, aptitudes y actitudes ante su medio).
- Voluntad y capacidad creativa para representar o interpretar un mensaje.
- Técnica en la disciplina plástica de su interés.

Mensaje

La obra de arte, que abarca:

- Tema: basado en la manifestación de ideas, experiencias y sentimientos.
- Código: integrado por los recursos usados por el emisor para producir su obra y por el receptor para entenderla y apreciarla.

Receptor

Observador capaz de:

- Experimentar una impresión visual, para analizar la obra plástica y poder emitir un juicio crítico.



El discóbolo de Mirón (Lanzador de disco). Tiene como dimensiones una altura 1,60 m. el estilo es el griego clásico localizándolo cronología aproximada: Siglo V aC. 460 aC. Actualmente se puede observar en el Museo Nazionale Romano, Italia, y varias copias más en otros museos y lugares del mundo.

Esta escultura fue realizada por Mirón en el año 450 a.C. y corresponde a la época clásica griega (primer clasicismo). Fue realizada en bronce pero se ha perdido y actualmente conservamos copias romanas talladas en mármol que nos permiten darnos una idea de lo que fue originalmente.

Representa a un lanzador de disco participando en las Olimpíadas Griegas. Es muy importante hacer referencia a que el tema deportivo (íntimamente relacionado con la temática religiosa) tuvo una gran influencia sobre la mayoría de las representaciones escultóricas independientes.

Figura un notable avance en la representación del movimiento, rompiendo con la formalidad y el hieratismo de la escultura griega anterior. El atleta representado se encuentra desnudo e intenta expresar el ideal de belleza de aquel entonces. A pesar de lo común que era realizar en aquel momento representaciones de este estilo, Mirón logra destacarse a partir de la manera que utiliza para tratar el tema. Basándose en la escultura egipcia (ya que se presenta aquí el tronco visto de frente, las piernas y los brazos de perfil) logra una sensación de movimiento a través de una nueva adaptación de métodos artísticos muy antiguos.

Modelo de comunicación según Jakobson:

- 1. Función emotiva:** Esta función está centrada en el *emisor* quien pone de manifiesto emociones, sentimientos, estados de ánimo, etc. Intención del que emite el mensaje.
- 2. Función conativa:** Esta función esta centrada en el *receptor* o destinatario. Posibilidad de influir en quien recibe el mensaje.
- 3. Función referencial:** Esta función se centra en el contenido o “*contexto*”. Espacio y tiempo determinados.
- 4. Función poética:** Esta función se centra en el *mensaje*. Características del mensaje.
- 5. Función metalingüística:** Esta función se utiliza cuando el *código* sirve para referirse al código mismo. Comprensión por ambas partes de los signos.
- 6. Función fática:** Esta función se centra en el *canal* y trata de todos aquellos recursos que pretenden mantener la interacción. El canal es el medio utilizado para el contacto.

Fuentes Referenciales

- Hodge Susan. (2012). 50 cosas que hay que saber sobre arte. Ariel. Inglaterra.
- Pérez García Ma. de Lourdes. (2011). Antología Apreciación del arte. UAEMEX. México.
- Pino Georgina. (2005). Las artes plásticas. Universidad Estatal a Distancia. Costa Rica.
- María de Lourdes Pérez García, et. al. (2014) “Apreciación del Arte”. UAEMéx. México.
- Real Academia Española. Diccionario de la Lengua Española. Recuperado de: <http://bit.ly/2rD9Qun>
- Ruiz Sánchez Manuel, et. al. (2018) “Apreciación y expresión del arte 1. Libro de texto basado en competencias. UAEMEX. México.
- Wikipedia. La enciclopedia libre. Recuperado de <https://es.wikipedia.org/wiki/Wikipedia:Portada>

Módulo IV. Lenguaje en las artes plásticas



Tema 2. Análisis iconológico

Análisis iconológico

La iconografía puede definirse como la disciplina que estudia el origen y la elaboración de las imágenes y sus relaciones simbólicas y/o alegóricas. Engloba todo lo referente a la descripción de cuadros, pinturas, monumentos, estatuas y retratos.

No puede hacerse una Historia del Arte orientada fundamentalmente a saber dónde y cuando nacieron los grandes artistas, y reconocer visual y estilísticamente sus obras, sino que se ha de profundizar tratando de explicar algo más. En la propuesta iconológica, es esencial la consideración del contenido temático o significado de la obra en especial cuando se trata de la imagen, para comprenderla en relación con el devenir histórico cultural.

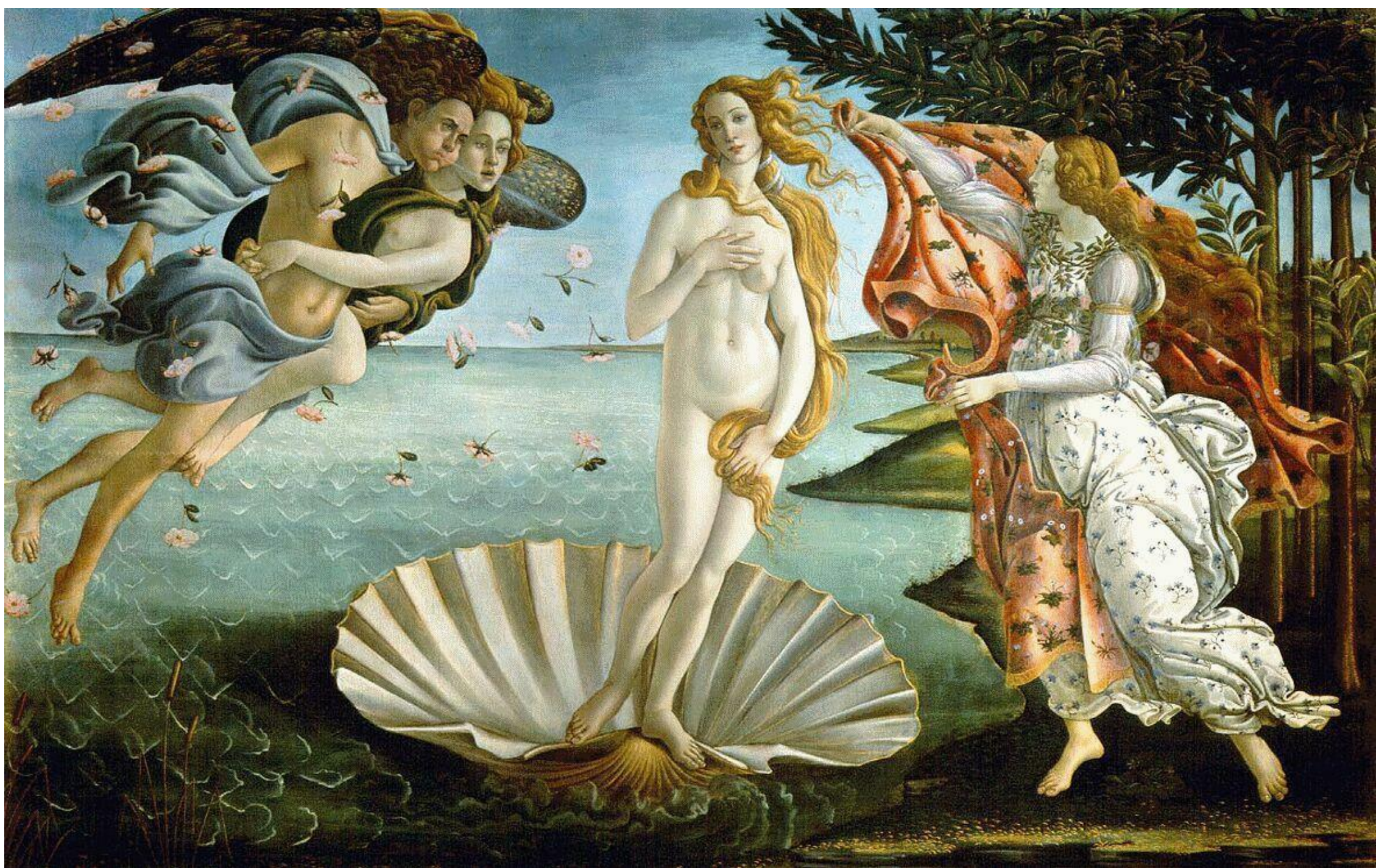
La iconografía está asociada al concepto de iconología, que es parte de la semiología y la simbología que se encarga de analizar las denominaciones visuales del arte. La iconología estudia como se representan valores y virtudes por medio de figuras de personas.

Análisis iconológico

En el artículo “Iconografía e Iconología”: introducción al estudio del arte del renacimiento, Erwin Panosky desarrolla teóricamente el método iconográfico-iconológico, es decir, cómo el historiador de arte alcanza el significado de una obra de arte, en tres pasos: 1) nivel preiconográfico, nivel iconográfico, nivel iconológico.

Nivel preiconográfico (nivel primario o natural de la obra de arte):

Consiste en una interpretación primaria o natural de lo que contempla, a simple vista, el espectador de una obra de arte una descripción en la que las figuras o los objetos representados no se relacionan con asuntos o temas determinados. Se trata de reconocer e identificar lo que se observa, sin la necesidad de poseer conocimientos icónicos, no obstante si se precisa de una mirada atenta de los detalles representados.

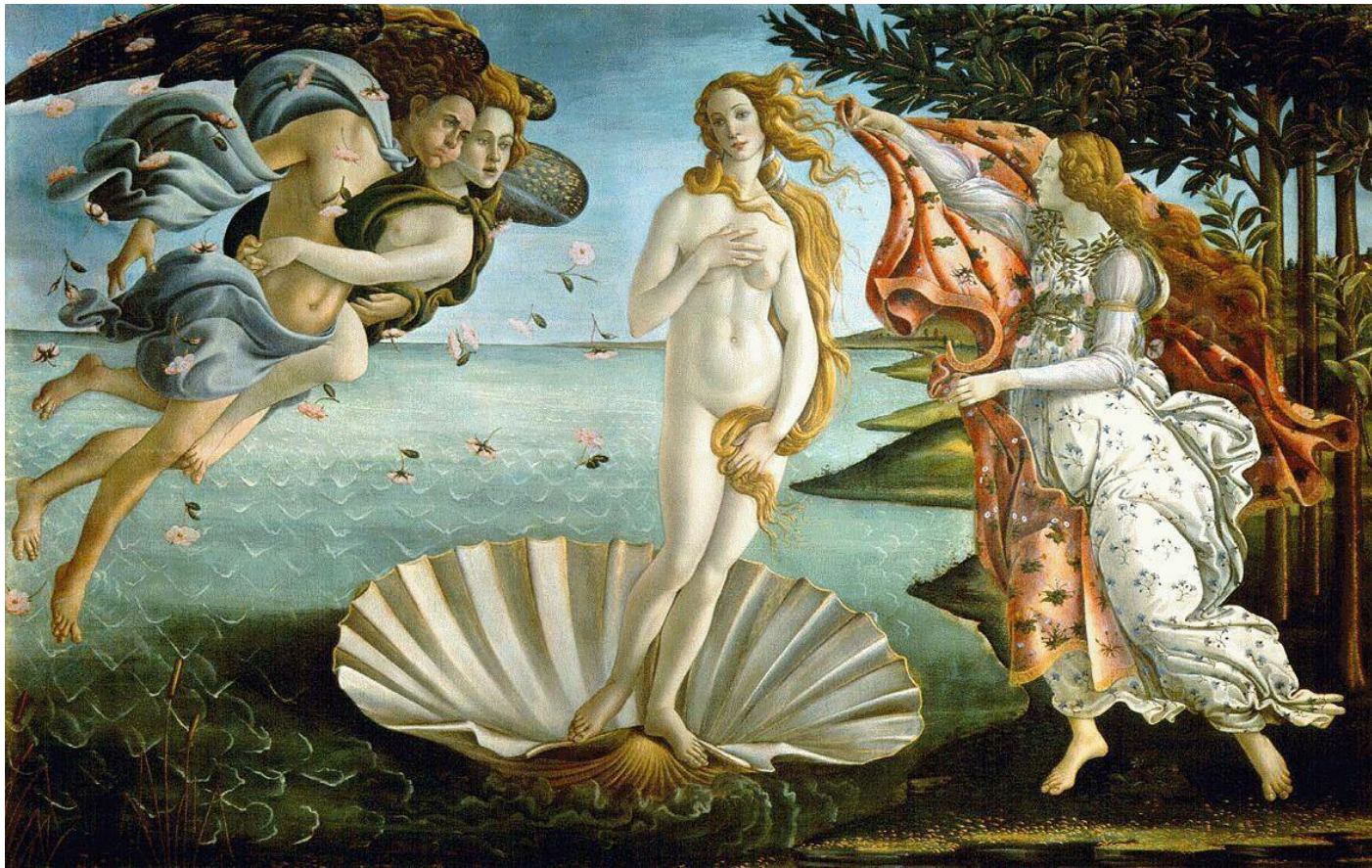


Análisis iconológico

En el artículo “Iconografía e Iconología”: introducción al estudio del arte del renacimiento, Erwin Panosky desarrolla teóricamente el método iconográfico-iconológico, es decir, cómo el historiador de arte alcanza el significado de una obra de arte, en tres pasos:

Nivel iconográfico (Significación secundaria o convencional):

Básicamente desentraña los conocimientos temáticos a fines a las figuras o a los objetos figurados en una obra de arte. Este nivel corresponde ya a un grado lógico, en el análisis recurre a la tradición cultural, a fuentes icónicas y fuentes literarias, se trata de identificar el asunto representado y de ponerlo en conexión con las figuras escritas.



Título de la obra: El nacimiento de Venus”

Autor: Sandro Botticelli

Medidas: 184 x 285 cm.

Año: 1486

Nivel iconográfico (Significación secundaria o convencional):

El tema es El nacimiento de Venus, basado en las fuentes clásicas, de Hesíodo; Venus es la diosa del amor y su nacimiento se debe a los genitales del dios Urano, cortados por su hijo Cronos y arrojados al mar. El momento que presenta el artista es la llegada de la diosa, tras su nacimiento, a la isla de Citera, empujada por el viento como describe Homero, quien sirvió de fuente literaria para la obra de Botticelli.

Venus aparece en el centro de la composición sobre una enorme concha; sus largos cabellos rubios cubren sus partes íntimas mientras que con su brazo derecho trata de taparse el pecho, repitiendo una postura típica en las estatuas romanas de las Venus Púdicas. La figura blanquecina se acompaña de Céfito, el dios del viento, junto a Aura, la diosa de la brisa, enlazados ambos personajes en un estrecho abrazo.

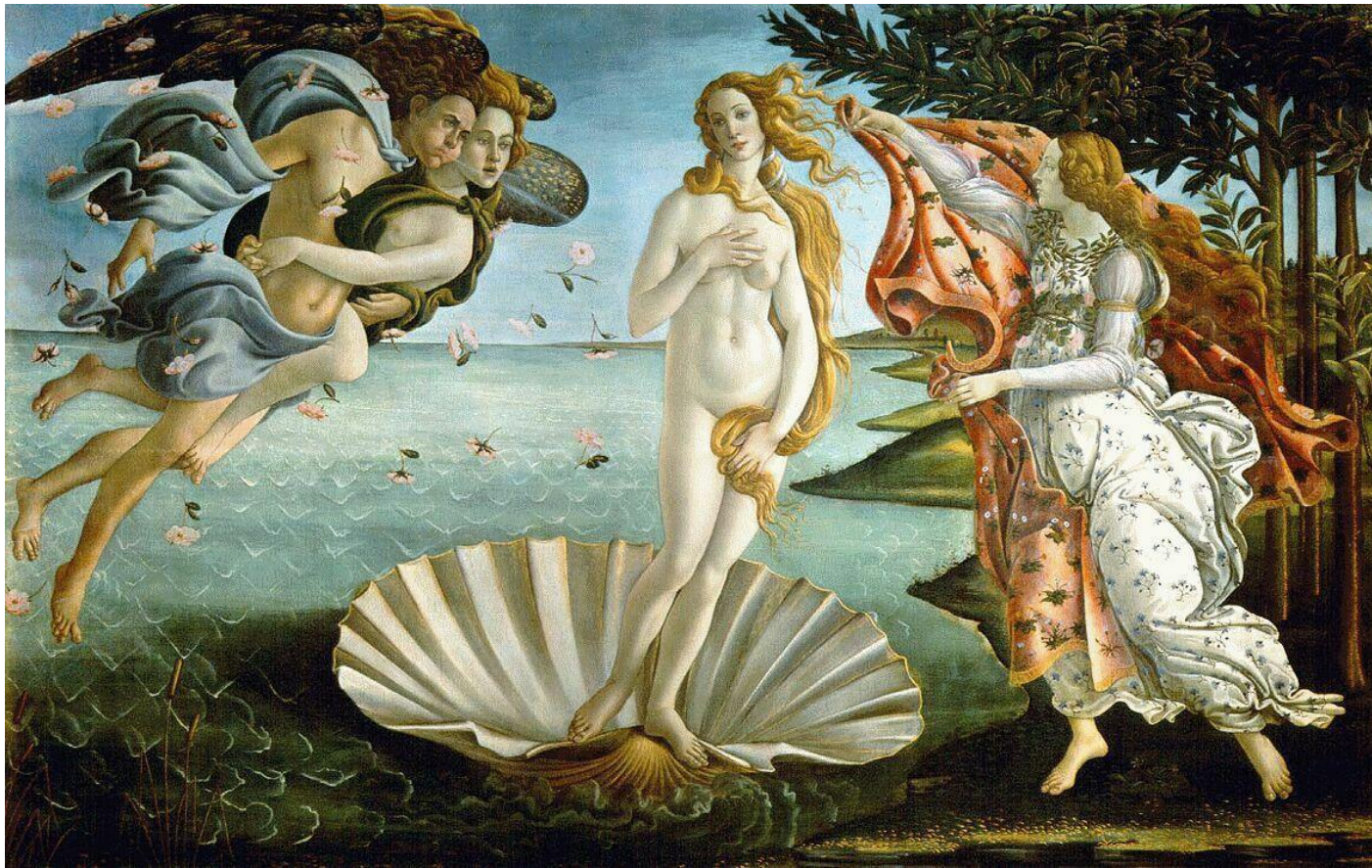
En la zona terrestre encontramos a una de las Horas, las diosas de las estaciones, en concreto de la primavera, ya que lleva su manto decorado con motivos florales. La Hora espera a la diosa para arroparla con un manto también floreado; las rosas caen junto a Venus ya que la tradición dice que surgieron con ella.

Análisis iconológico

En el artículo “Iconografía e Iconología”: introducción al estudio del arte del renacimiento, Erwin Panosky desarrolla teóricamente el método iconográfico-iconológico, es decir, cómo el historiador de arte alcanza el significado de una obra de arte, en tres pasos:

Nivel iconológico (significación intrínseca o contenido):

Es la explicación del significado intrínseco o dimensión profunda de una obra de arte. Ahonda sobre el concepto o ideas que se esconden en los asuntos o temas figurados, y sobre su alcance en un contexto cultural determinado



Título de la obra: El nacimiento de Venus”

Autor: Sandro Botticelli

Medidas: 184 x 285 cm.

Año: 1486

Nivel iconológico (Significación intrínseca o contenido):

Gombrich en *Las mitologías de Botticelli* estudió sobre el simbolismo neoplatónico de su círculo, señala que *El nacimiento de Venus* fue pintado en 1482 para Lorenzo di Pierfrancesco de Medici, como parte de un ciclo mitológico de pinturas para su villa de descanso. En sus pinturas expresa ese complejo pensamiento desarrollado en la Academia platónica de Florencia, la filosofía de los humanistas de esta corte giro en torno a los conceptos de paz, belleza y amor, la concepción de estos eruditos concilia el mundo antiguo del cristianismo. El amor es el deseo de la belleza, semejante a una trayectoria de espiritual y cerrada que se desenvuelve en el universo y da origen a la materia, es decir, la unión del espíritu y la naturaleza.

La expresión de esa dualidad se manifestó en la imagen de venus, a quien platón en el banquete ya había imaginado en dos formas distintas, Venus celestial (Urania) y venus terrenal (Pandemos). Venus o el poder del amor hecho carne representa, la comunión del hombre con la divinidad, por lo que su contenido alegórico se vinculo con la armonía del Universo, a la creación, porque el amor es la fuerza motriz que genera todo lo que existe. Por otro lado Giulio Carlo Argan, ve en venus, una imagen del alma cristiana, purificada por el bautismo, ya que en el renacimiento se trató de conciliar el paganismo con el cristianismo.

Fuentes Referenciales

- Cantú Delgado Julieta de Jesús y García Martínez Heriberto. (2008). Historia del arte. Trillas. México.
- García Roza Luisa Fernanda (2015). Iconografía. Recuperado de <http://bit.ly/2sBb1vw>
- Pérez García Ma. de Lourdes. (2011). Antología Apreciación del arte. UAEMEX. México.
- Pino Georgina. (2005). Las artes plásticas. Universidad Estatal a Distancia. Costa Rica.
- María de Lourdes Pérez García, et. al. (2014) “Apreciación del Arte”. UAEMéx. México.
- Real Academia Española. Diccionario de la Lengua Española. Recuperado de: <http://bit.ly/2rD9Qun>
- Ruiz Sánchez Manuel, et. al. (2018) “Apreciación y expresión del arte 1. Libro de texto basado en competencias. UAEMEX. México.
- Wikipedia. La enciclopedia libre. Recuperado de <https://es.wikipedia.org/wiki/Wikipedia:Portada>

Módulo IV. Lenguaje en las artes plásticas



Tema 3. Introducción al análisis semiótico (la triada de Peirce)

Semiología

Proviene de palabras las griegas semeion (signo) y logos (discurso, estudio, tratado). Es el estudio de los signos. Es la ciencia que estudia la vida de los signos en el seno de la vida social.

Código

Conjunto de signos que deben ser compartidos por el emisor y el receptor de un mensaje para que éste sea comprendido.

Lenguaje

Todo lenguaje es un sistema de signos y un instrumento para la comunicación. Es la expresión del pensamiento.

Signo

La palabra proviene del latín “signum”, término que describe a un elemento, fenómeno o acción material que, por convención o naturaleza, sirve para representar o sustituir algo.

Modelo del signo según Ferdinand Saussure y Charles Sanders Peirce.

El signo está compuesto por un significante, un significado y un referente.

El **significante** es la parte del signo que es identificable o describible por los sentidos.

El **significado** es la concepción o sentido que le damos a eso que identificamos.

El **Referente** es la relación del signo con un recuerdo en la memoria del receptor.



Significante: Rombos en amarillo con imágenes en negro.



Significado: Curva, Pendiente, Estrechamiento, etc.



Referente: Se sabe por experiencia que en la carretera existen señales que indican o anuncian información importante para los conductores.

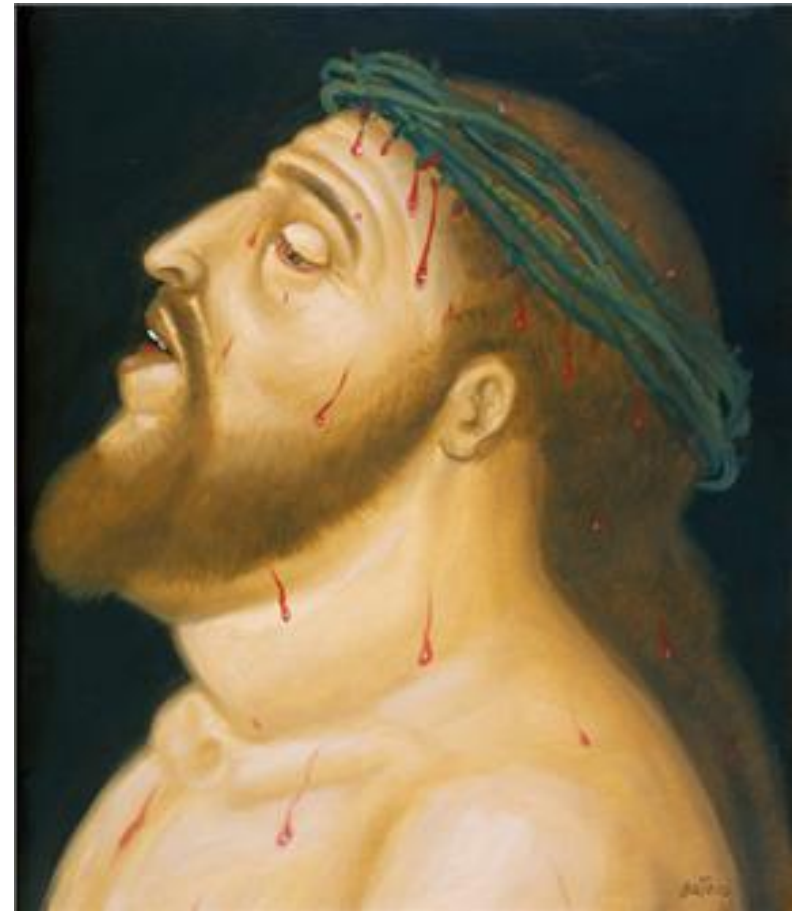


Fernando Botero: Pocos artistas hispanoamericanos han logrado tanta repercusión a nivel internacional como el pintor y escultor colombiano Fernando Botero. Su personalísimo estilo, que tiene entre sus rasgos más fácilmente identificables el agrandamiento o la deformación de los volúmenes, ha merecido la admiración tanto de la crítica como del gran público.



Little Bird Bronze 1988

Head of Christ/
Cabezade Cristo
Oil on Canvas
2010



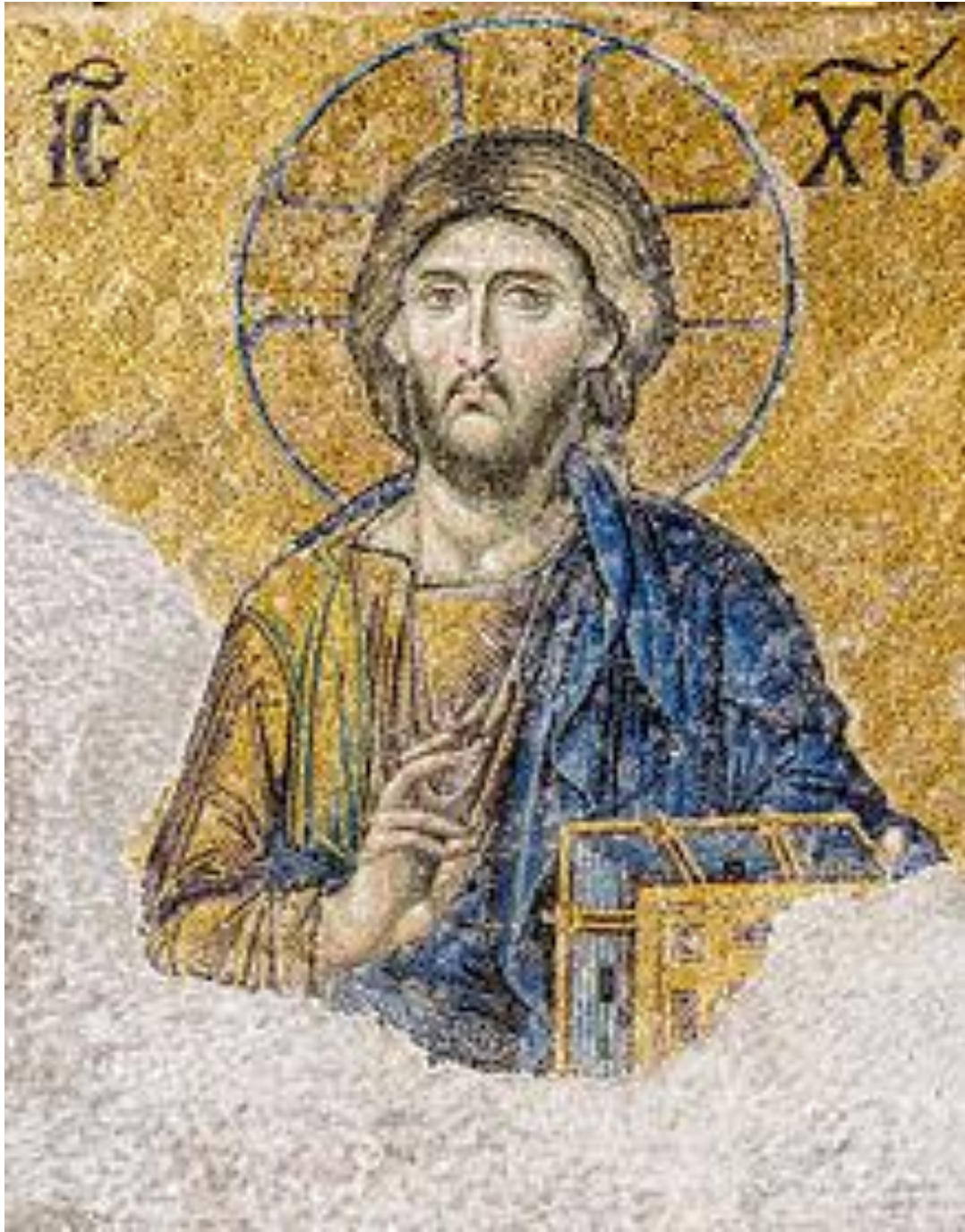
Existen dos clases de códigos: los denotativos y los connotativos.

Código denotativo

La relación entre significado y significante es objetiva y en un solo sentido; por ejemplo: luz verde/siga.

Código connotativo

En los signos connotativos, los significados son múltiples en relación a un solo significante. Ejemplo: Significante hacendado; rico, explotador, opresor, tirano, etc. Son connotativos porque su importancia reside en que el mensaje que transmiten es siempre emocional y subjetivo. El signo artístico es la asociación entre las sensaciones producidas por los objetos y las sensaciones producidas por las emociones. Estas sensaciones son llamadas también connotaciones.



Cristo Pantocrátor El más famoso de los mosaicos bizantinos (siglo XII) de la Iglesia de la Sagrada Sabiduría (Hagia Sofia) conservado en Estambul (antigua Constantinopla).

En concreto, en el arte bizantino y románico, con el término pantocrátor se designa la imagen con que se representa al Todopoderoso, Padre e Hijo, es decir, Creador y Redentor.

Fuentes Referenciales

- Dewey John. (2008). El arte como experiencia. Paidós. Barcelona.
- Pérez García Ma. de Lourdes. (2011). Antología Apreciación del arte. UAEMEX. México.
- Pino Georgina. (2005). Las artes plásticas. Universidad Estatal a Distancia. Costa Rica.
- María de Lourdes Pérez García, et. al. (2014) “Apreciación del Arte”. UAEMéx. México.
- Real Academia Española. Diccionario de la Lengua Española. Recuperado de: <http://bit.ly/2rD9Qun>
- Ruiz Sánchez Manuel, et. al. (2018) “Apreciación y expresión del arte 1. Libro de texto basado en competencias. UAEMEX. México.
- Wikipedia. La enciclopedia libre. Recuperado de <https://es.wikipedia.org/wiki/Wikipedia:Portada>

Módulo IV. Lenguaje en las artes plásticas



Tema 4. Lenguaje

4.1 Lectura descriptiva

4.2 Lectura interpretativa

El ser humano es por naturaleza social, esto quiere decir que para que se desenvuelva es necesaria la relación con otros seres humanos. En toda sociedad el hombre ha desarrollado distintos tipos de lenguaje en los que se basa para establecer estas relaciones: para que sea entendido mediante códigos similares en sus necesidades básicas y no básicas. La comunicación se desarrolla a través del lenguaje, cuyos contenidos son estudiados por lingüistas, antropólogos, politólogos, publicistas, etc. De este modo se han desarrollado tipologías y formas de comprensión del fenómeno que dan origen al lenguaje verbal y no verbal, el fonológico, el estético, el psicológico, etc.

Tipos de lenguaje

a) **Lenguaje verbal, oral o fonético:** Se refiere al lenguaje que emplea los sonidos convencionales, que parten de la raíz gramatical del contexto sociocultural en el que se encuentren.



Fuente.: imagen recuperada de <https://www.maestrosdeaudicionylenguaje.com/orientaciones-de-estimacion-de/>

Tipos de lenguaje

b) Lenguaje escrito: Es la forma de plasmar, a través de la escritura. Surge como una necesidad para dar forma y presentar gráficamente el lenguaje articulado verbal.



Fuente.: imagen recuperada de <http://jsaraceni17.blogspot.com/2016/08/las-configuraciones-didacticas-y-la.html>

Tipos de lenguaje

c) Lenguaje auditivo:

Capacidad innata que tiene el ser humano para escuchar a los demás, o para oír y convivir con el mundo físico y natural que le rodea, le permite agudizar sus sentidos y hacer más dinámico su papel de receptor.

Fuente.: imagen recuperada de <http://azaharesrosa.blogspot.com/2013/06/reconocimiento-auditivo.html>



Tipos de lenguaje

d) Lenguaje corporal o no verbal: Está basado en los movimientos del cuerpo, de la cara, de las manos, en la disposición espacial que asumen los cuerpos de los integrantes, en la entonación de la voz, en el ritmo y las reflexiones del discurso. Como parte de este lenguaje, existe lo que se conoce como kinésica y proxémica.



Fuente.: imagen recuperada de <https://informacionde.info/que-es-el-lenguaje-corporal-la-postura-y-el-espacio-personal/>

Tipos de lenguaje

e) Lenguaje kinésico: Los movimientos, las posturas del cuerpo consciente o inconscientemente conforman el sistema kinésico, comunicando o matizando los discursos.



Tipos de lenguaje

f) Lenguaje proxémico:
O del espacio próximo. Trata sobre lo que afecta el espacio físico en las relaciones interpersonales y en el individuo en sí mismo, se refiere a la distancia a la cual se entabla una conversación.



Fuente.: imagen recuperada de <https://www.clublenguajenoverbal.com/proxemica-entre-culturas-club-lenguaje-no-verbal/>

Tipos de lenguaje

g) Lenguaje icónico o pictográfico: Son signos o imágenes que tiene un significado determinado para transmitir un mensaje, se expresa a través de las imágenes, puede representar personas u objetos, pero también ideas o mensajes.



Tipos de lenguaje

i) Lenguaje virtual: Es la comunicación cotidiana de breve glosario a través de las nuevas tecnologías de la información y Comunicación, se utilizan frases cortas, abreviadas y emoticonos.



Fuente.: imagen recuperada de <http://www.e-consulta.com/nota/2017-03-08/entretenimiento/los-emoji-un-lenguaje-virtual-y-universal>

Tipos de lenguaje

j) Lenguaje artístico: utiliza un medio específico para expresar y representar ideas y sentimientos.

Rene Huyghe escribe: “No hay arte sin hombre, pero quizá tampoco hombre sin arte”. El hombre, para transmitir sus ideas y sus sentimientos, ha creado unos códigos basados en sistemas de signos.



Los nuevos edificios religiosos se caracterizan por la definición de un espacio que quiere acercar a los fieles, de una manera vivencial y casi palpable, los valores religiosos y simbólicos de la época. El humanismo incipiente liberaba al hombre de las oscuras tinieblas y le invitaba a la luz. Este hecho está relacionado con la divulgación de las corrientes filosóficas neoplatónicas, que establecen una vinculación entre el concepto de Dios y el ámbito de la luz. Como las nuevas técnicas constructivas hicieron virtualmente innecesarios los muros en beneficio de los vanos, el interior de las iglesias se llenó de luz, y la luz conformará el nuevo espacio gótico. Será una luz física, no figurada en pinturas y mosaicos; luz general y difusa, no concentrada en puntos y dirigida como si de focos se tratase; a la vez que es una luz transfigurada y coloreada mediante el juego de las vidrieras y los rosetones, que trasforma el espacio en irreal y simbólico. El color alcanzará una importancia crucial.



Lectura descriptiva

La observación consiste en examinar, advertir, percibir, fijar nuestra atención en un objeto que nos interesa.

Primeramente percibimos el todo de un objeto, nos llama la atención un fragmento que se destaca del todo, y así advertimos finalmente el todo con sus partes. Este proceso nos lleva a la selección y análisis de la forma, objeto de la observación.

El proceso de descripción consiste en observar detenidamente, captando y analizando todos los detalles de lo general a lo particular. Por tradición se menciona que una imagen dice más que mil palabras, y no es incorrecto puesto que si tuviésemos que describir con palabras los sentimientos o sensaciones que nos trasmite el artista con tan solo una imagen usaríamos esas mil palabras.

Lectura interpretativa

Consiste en explicar, deducir o traducir cada uno de los componentes gráficos o pictóricos y sus mecanismos.

Existen tres líneas para interpretar a la obra:

TEMA: Es la representación de los componentes de la obra en la composición de un espacio.

ESTÉTICO: Se refiere a la búsqueda de la belleza en las líneas, planos, volúmenes y formas. Se recurre a la sensibilidad para identificarlas.

PLÁSTICO: Permite identificar la disposición, organización, estructuración y dinamismo de los componentes de la obra. Puede ser gráfico, pictórico, escultórico o arquitectónico.

Lectura descriptiva e interpretativa de una obra de arte.

Título de la obra:					
Autor:					
Estilo:					
Año:					
Tipo de obra:					
Técnica:					
Medidas:					
ELEMENTOS DE LA TEORÍA DE LA IMAGEN		COMPOSICIÓN PLÁSTICA		MODELO DE COMUNICACIÓN	
Elementos morfológicos				Función emotiva: (emisor)	
				Función referencial: (contexto)	
Elementos dinámicos				Función poética: (mensaje)	
				Función fática: (canal)	
Elementos escalares				Función metalingüística: (código)	
				Función conativa: (receptor)	



Título: “El hombre controlador del universo”, “El hombre en la encrucijada” o “El hombre en el cruce de caminos”.

Autor: Diego Rivera

Año: 1934

Ubicación actual: Palacio de Bellas Artes

Técnica: Fresco sobre bastidor metálico transportable

Medidas: 4.80 × 11.45 m

Estilo o corriente artística: Muralismo mexicano

Fuentes Referenciales

- Arango Débora. Lectura Interpretativa. Recuperado de <http://bit.ly/2rVG16w>
- Pérez García Ma. de Lourdes. (2011). Antología Apreciación del arte. UAEMEX. México.
- Pino Georgina. (2005). Las artes plásticas. Universidad Estatal a Distancia. Costa Rica.
- María de Lourdes Pérez García, et. al. (2014) “Apreciación del Arte”. UAEMéx. México.
- Real Academia Española. Diccionario de la Lengua Española. Recuperado de: <http://bit.ly/2rD9Qun>
- Ruiz Sánchez Manuel, et. al. (2018) “Apreciación y expresión del arte 1. Libro de texto basado en competencias. UAEMEX. México.
- Wikipedia. La enciclopedia libre. Recuperado de <https://es.wikipedia.org/wiki/Wikipedia:Portada>

Módulo IV. Lenguaje en las artes plásticas



Tema 5. Experiencia vivencial con el arte

5.1 Acercamiento a la obra de artistas contemporáneos mexicanos.

Hay varias y excelentes razones para realizar visitas y recorridos a lugares donde se exponen obras de arte. Es importante saber que en nuestro país existen museos de arte que tú puedes conocer, donde se presentan artistas nacionales y extranjeros y donde se exponen colecciones de obras de artistas ya consagrados y de otras épocas, quienes han dejado un legado artístico invaluable.

MUSEOS EN TOLUCA

MULF (Museo Universitario Leopoldo Flores).

MUSEO DE LA ACUARELA

Melchor Ocampo 105, De La Merced (Alameda), Toluca De Lerdo, México - 01 722 214 7304

MUSEO DE BELLAS ARTES.

Santos Degollado, De Santa Bárbara, Toluca de Lerdo, México - 01 722 215 5329

MUSEO FELIPE SANTIAGO GUTIÉRREZ.

Lerdo de Tejada, De El Coporo, Toluca de Lerdo, México

MUSEO DE ARTE CONTEMPORÁNEO DEL CENTRO CULTURAL MEXIQUENSE.

Toluca De Lerdo, México - 01 722 274 1288

CASA DE LAS DILIGENCIAS.

Juárez esq. Independencia. Toluca de lerdo México.

COSMOVITRAL.

Lerdo, Toluca de lerdo, México

GALERÍA UNIVERSITARIA. EDIFICIO CENTRAL.

Instituto Literario, Toluca de lerdo, México

MUSEO DEL ALMA ARTESANAL. Galeana 100, Toluca de lerdo, México. (o1 722) 215 04 59 y 214 90 15

MUSEO JOSE MARIA VELASCO

Lerdo Pte. # 400, Esq. Bravo

Col. Centro, C.P. 50000

Tel. (01 722) 213-28-14

CIUDAD DE MÉXICO

MUSEO	UBICACIÓN	TELEFONO
<p>Museo de Arte Moderno...Este museo contiene una excelente colección de arte moderno y se enfoca al trabajo de artistas mexicanos. Las exhibiciones incluyen pintura, litografía, escultura, y fotografía mexicana.</p>	<p>Parque de Chapultepec Sección 1</p>	<p>5553-6233</p>
<p>Museo Nacional de Arte...Las exhibiciones presentadas aquí son en su mayoría de artistas mexicanos. Una sala completa está dedicada a las artes plásticas de México, de 1930 a 1960. Otras salas presentan exhibiciones itinerantes de pintores, escultores, litógrafos y fotógrafos contemporáneos de alrededor del mundo.</p>	<p>Calle Tacuba 8</p>	<p>5521 7320</p>
<p>Museo Rufino Tamayo...Este impresionante edificio alberga la fina colección de arte de Tamayo que incluye pinturas y esculturas de Picasso, Miró y Warhol, así como el trabajo de renombrados muralistas mexicanos.</p>	<p>Parque de Chapultepec Sección 1</p>	<p>5286-6519</p>
<p>Centro Cultural de Arte Contemporáneo...Las colecciones permanentes son impresionantes, exhibiciones adicionales de los museos Louvre y El Prado generalmente se presentan aquí. Este centro también alberga una fascinante sección de Arte Fotográfico así como sorprendentes artefactos prehispánicos.</p>	<p>Campos Elíseos</p>	<p>5282 0355</p>

MUSEO	UBICACIÓN	TELEFONO
<p>Museo de Frida Kahlo...Frida Kahlo nació en esta casa y vivió aquí con Diego Rivera por algunas temporadas en 1929 y hasta su muerte en 1954. Este es un fascinante museo y la personalidad de Kahlo está reflejada en esta casa. Gigantescos esqueletos de papel maché decoran la cocina y numerosas curiosidades forman parte de la decoración de su recámara.</p>	<p>Londres 247 Coyoacán</p>	<p>5554-5999</p>
<p>Museo José Luis Cuevas...En el centro, en un antiguo convento que ha sido restaurado se encuentra uno de los museos más recientes. Una soberbia colección de arte contemporáneo, así como el trabajo del mexicano José Luis Cuevas, quien es uno de los artistas contemporáneos más importantes del país. La sensacional escultura de Cuevas, <i>La Giganta</i>, escultura de 8 toneladas de bronce se encuentra en exhibición en el patio central.</p>	<p>Academia 13</p>	<p>5542-8959</p>
<p>Museo de San Ildefonso: Este lugar alberga las principales exposiciones temporales de arte, escaparate del arte muralista, especialmente de José Clemente Orozco.</p>	<p>Justo Sierra 160</p>	<p>5702-2834</p>
<p>Museo Anahuacalli: Este dramático museo fue diseñado por Diego Rivera para albergar su propia colección de arte prehispánico, la mayor parte figuras de barro y piedra. El edificio que semeja una fortaleza está construido con piedra volcánica e incorpora muchos estilos prehispánicos. También alberga el que fue uno de sus estudios y algunos de sus trabajos.</p>	<p>Calle del Museo 150 Coyoacán</p>	<p>5617-4310</p>

MUSEO	UBICACIÓN	TELEFONO
<p>Museo Franz Mayer: Este edificio data del siglo XVI. Bellamente restaurado, alberga una vasta colección de arte colonial y singulares artículos acumulados por Mayer y donados al pueblo de México. El museo presenta las piezas más funcionales, tales como muebles, relojes, vestimentas, utensilios y retablos.</p>	<p>Av. Hidalgo 45</p>	<p>5518-2270</p>
<p>Museo del Palacio de Bellas Artes: La principal ópera de Mexico y casa del Ballet Nacional Folclórico, presenta importantes murales y diferentes salas de exhibiciones. Es una pieza maestra de la arquitectura en su interior y en su exterior, su interior armoniza bellamente el art nouveau y el art deco. El teatro principal presume una magnífica cortina de mosaicos de cristal de Tiffany. La cortina representa una vista del Valle de México y a sus dos imponentes volcanes, Popocatépetl e Iztacihuatl.</p>	<p>Lázaro Cárdenas y Av. Juárez</p>	<p>5512-2593</p>
<p>Poliforum Cultural Siqueiros: Pocos en el mundo tienen la oportunidad de construir monumentos para sí mismos. Esto es justamente lo que el renombrado muralista David Alfaro Siqueiros realizó con su Poliforum. El nivel superior presenta uno de los murales más grandes jamás pintados, "La Marcha de la Humanidad," que cubre un área de 27,000 pies cuadrados. El mural tridimensional, o "esculturopintura," es una combinación de metales y acrílicos sobre asbesto, paneles de concreto cubren el hierro. El Poliforum se encuentra adyacente al World Trade Center de la Ciudad de México.</p>	<p>Insurgentes Sur y Filadelfia</p>	<p>5536-4522</p>

Para apreciar y comprender más ampliamente las obras de arte en un recorrido por un museo, se sugiere lo siguiente:

- Información del lugar.
- Seguir una secuencia lógica.
- Detenerse a observar.
- Reflexión y comentarios.
- Conformación de un acervo plástico.

Arte contemporáneo

El **arte contemporáneo**, en sentido literal, es el que se ha producido en nuestra época: el **arte actual**. No obstante, el hecho de que la fijación del concepto se hizo históricamente en un determinado momento, el paso del tiempo le hace alejarse cada vez más en el pasado del espectador contemporáneo.

El concepto de la contemporaneidad aplicado al arte puede ubicarse cronológicamente con distintos criterios:

Con un criterio extenso, incluye el arte de toda la Edad Contemporánea (que comienza a finales del siglo XVIII).

Arte contemporáneo

Con criterios sucesivamente cada vez más limitados, incluye únicamente:

- El arte del siglo XX (caracterizado por las vanguardias artísticas).
- El arte del mundo actual, que en el momento que se definió como término historiográfico era el posterior a la Segunda Guerra Mundial -1945- (la mayor parte de los museos de arte suelen denominar "arte contemporáneo a las colecciones de ese período).
- El arte surgido en la historia inmediata del más cercano presente, tomando como hito histórico, por ejemplo, la caída del muro de Berlín (1989) o el atentado de las Torres Gemelas de Nueva York (2001).

Arte contemporáneo

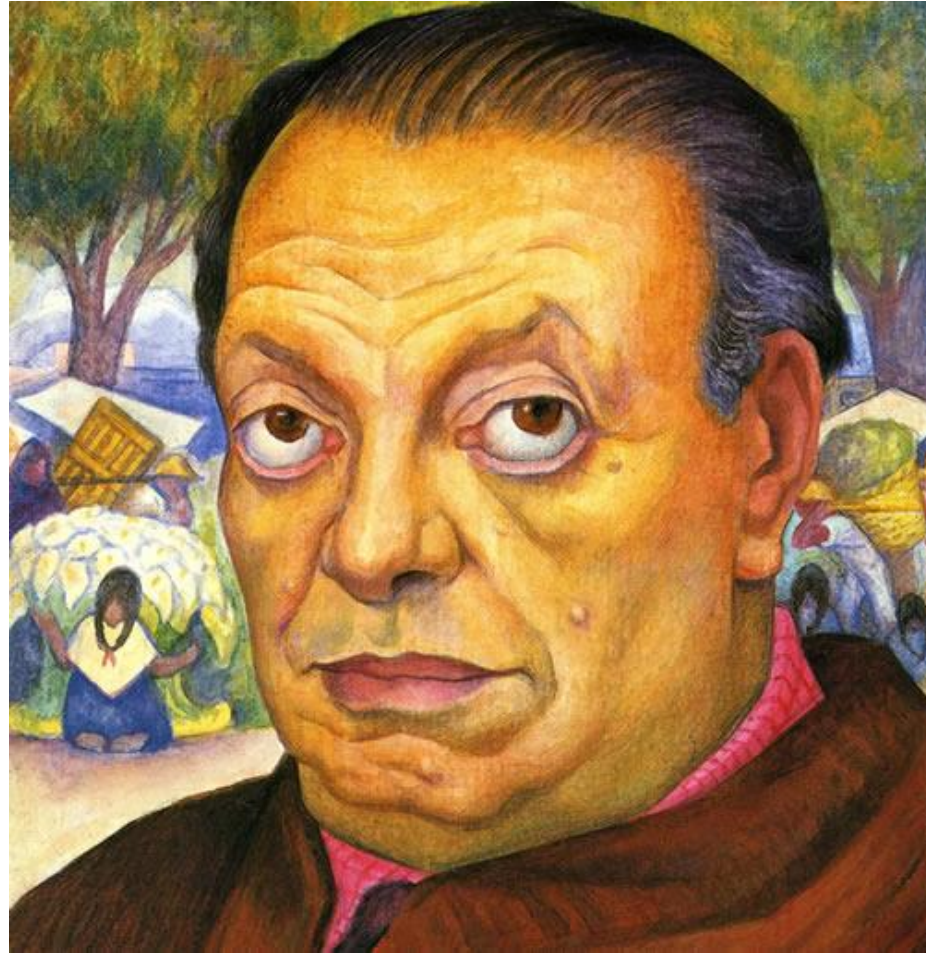
Zona Maco

Es un espacio donde se reúnen todos los actores del arte, artistas, galeristas, coleccionistas y los que tienen proyectos académicos. Se trata de un espacio muy completo, indispensable e importante para el desarrollo de las artes plásticas en México”

Ciudad de México
Centro Banamex

www.zonamaco.com





Diego Rivera

Muralista

Diego Rivera

Diego María de la Concepción Juan Nepomuceno Estanislao de la Rivera y Barrientos Acosta y Rodríguez es, aunque cueste creerlo, una sola persona: Diego Rivera, el gran muralista mexicano.

Nacido en Guanajuato en 1886, a los diez años ya estaba matriculado en la academia artística del viejo convento de San Carlos, en la ciudad de México. Sin embargo, su iniciación en la pintura fue tanto más temprana que el mismo Rivera ha afirmado: “El más remoto recuerdo de mi vida es que yo dibujaba”. De aquella vieja academia, Rivera sacó algunas directrices técnicas que le permitieron dar forma a su estilo.

A los 16 años, Rivera cursaba en la Escuela de Bellas Artes, de donde fue expulsado por participar de una protesta estudiantil. No aceptó la oferta de readmisión cuando le fue propuesta. Fue así que se largó al país, a pintar numerosos paisajes, los cuales le valieron, a los 20 años, una importante beca del gobernador de Veracruz, que le permitió viajar al viejo continente.

En España aprendió del impresionismo y se vinculó al movimiento anarquista español.

Luego de pasar más de 13 años en Francia, Bélgica, Inglaterra e Italia, volvió definitivamente a México, influenciado por los grupos de arte y política, consciente de la necesidad del artista de desafiar al “mundo burgués” y cargado de 325 bocetos y algunas ideas sobre la técnica y las posibilidades sociales de la pintura mural.

En poco tiempo, influenciado por el gran pintor José Guadalupe Posada, Rivera logró oponer a la vieja estética del régimen del porfiriato, la nueva estética del México revolucionario: la expresión de las danzas y fiestas comunales, máscaras, tejidos y mantas coloridas, la alfarería y las cestas indígenas, de los trabajadores y la gente sencilla.

Ya entrada la década de 1920, se incorporó al Sindicato de Trabajadores Técnicos, Pintores y Escultores. Pronto, logró que el nuevo gobierno se convirtiera en una especie de cliente colectivo de los artistas comprometidos con el nuevo sentido estético.

Así comenzó la época del muralismo de Rivera. Monumentales y realistas, los frescos se plasmaron principalmente en edificios públicos.

La pintura no era su única devoción. Rivera tuvo también una particular relación con las mujeres. Casado en numerosas ocasiones, incluida su larga unión con Frida Kahlo, consideró que el hombre era una subespecie que debía aceptar la superioridad y dirección femenina.

En la década de 1930, pese a su destacada actuación en el Partido Comunista de México, Rivera llegó con su arte a Estados Unidos, donde realizó numerosas pinturas monumentales, especialmente en Michigan y en Nueva York. Con posterioridad, Rivera pintó algunos de sus más grandes murales, "La Universidad, la familia mexicana, la paz y la juventud deportista", "Canto General de Pablo Neruda", "Sueño de una tarde dominical en la Alameda Central" y "El teatro en México". El 24 de noviembre de 1957, a los 70 años, falleció en el Distrito Federal.

<http://www.museoanahuacalli.org.mx/diegorivera/index.html>



En 1947 la Alameda es atrapada en un muro lleno de colores y personajes: Diego Rivera (1886-1947) pinta el mural que llamó ***Sueño de una tarde dominical en la Alameda Central***, nombre que utilizó debido a que los personajes del paseo sueñan todos, unos durmiendo en los bancos y otros andando y conversando. Los más viejos, recuerdan lo más pretérito o hablan de ellos soñando también y los más jóvenes sueñan en el futuro. Es decir, en el tiempo actual, nos dice el mismo Diego Rivera.



Frida Kahlo

Artista Plástica

Frida Kahlo

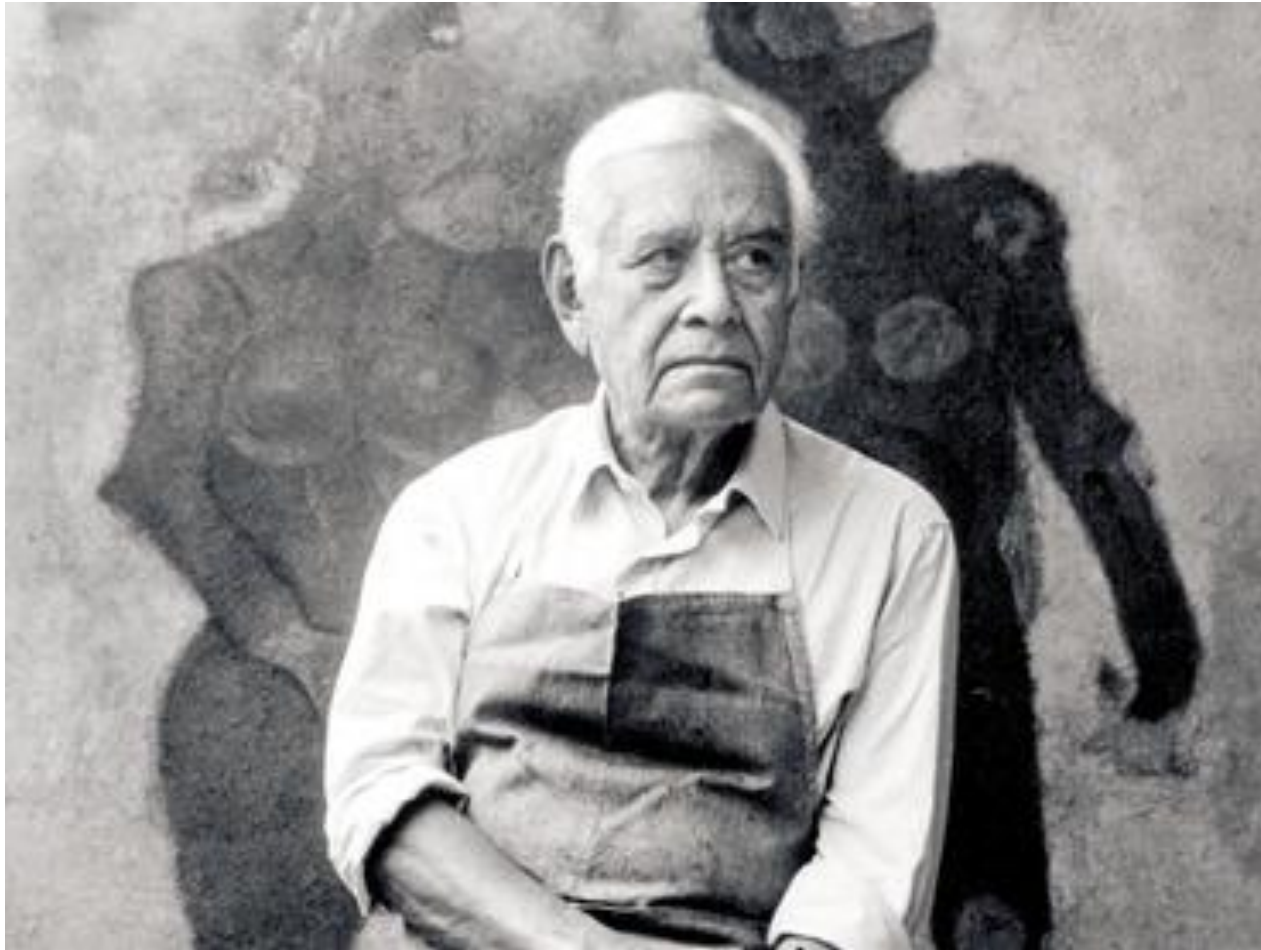
Frida Kahlo es la pintora latinoamericana más famosa del siglo XX y figura fundamental del arte mexicano. Conoció a Pablo Picasso y André Bretón; fue amiga del revolucionario ruso León Trotsky y del poeta Pablo Neruda. Su casa recibió a escritores, artistas, directores de cine, médicos, políticos, fotógrafos. Diego Rivera, el artista más reconocido del muralismo mexicano y esposo de Frida, la calificó así: “Tu genio [...] está en el cuadro y en tu imagen. Decididamente no hay ningún pintor viviente que pueda hacer lo que tú. Te has echado al pico a toda la raza pintante.”

Frida expuso en vida en la Julien Levy Gallery, en Nueva York (1938); en la Galerie Renou et Colle, en París (1939); en la Galería de Arte Mexicano de Inés Amor, en la Ciudad de México (1940); en la Exhibición Internacional de Surrealismo, y en la Galería de Arte Contemporáneo de Lola Álvarez Bravo (1953).

<http://www.museofridakahlo.org.mx/esp/1/frida-kahlo/biografia>



“Las dos Fridas”, 1939, Óleo sobre tela, 67" x 67", Colección Museo de Arte Moderno, México, D.F. Esta pieza fue realizada en 1939, el año en que ella se divorcia de Diego, se cree que *Las dos Fridas* es la expresión de los sentimientos de la artista en el momento. Este doble autorretrato fue el primer trabajo en gran escala realizado por Frida.



Rufino Tamayo

Artista plástico

Rufino Tamayo

Es un pintor mexicano, nacido en Oaxaca (hijo de indígenas zapotecas) en 1899 y fallecido en Ciudad de México en 1991.

Es considerado como uno de los pintores mexicanos de mayor importancia del siglo XX, siendo además uno de los primeros artistas latinoamericanos que consiguió un reconocimiento y una difusión de su obra internacionales, como ocurrió también con otros artistas como los integrantes del conocido "grupo de los tres" (Rivera, Siqueiros y Orozco).

<http://www.museotamayo.org/>



“Dualidad”, en el Museo Nacional de Antropología. Un impresionante mural pintado en 1964 que se encuentra en el vestíbulo del auditorio Jaime Torres Bodet, de este recinto. Mide 3.53 x 12.21 metros y fue elaborado con *vinelita sobre tela de lino, la cual fue tejida especialmente para que resistiera el peso de la pintura y las arenas que Rufino Tamayo empleó en su elaboración.



Gabriel Orozco

Artista Plástico

Gabriel Orozco

(Xalapa, 1962) Artista plástico mexicano, uno de los más valorados en el circuito internacional, autor de una obra amplia y polivalente que abarca desde la escultura hasta las instalaciones espontáneas, pasando por la fotografía, el vídeo, el dibujo y el arte-objeto.

<http://www.revistadelauniversidad.unam.mx/8110/mejia/81mejia03.html>



“La DS” 1993. Modificado Citroën DS, de 55 años $16.3 \times 189 \times 15/16$ $45 \frac{5}{16}$ ($140,1 \times 482,5 \times 115,1$ cm). Fonds d'art contemporain national, Puteaux, Francia.

La D.S. es una de las obras más grandes de Orozco: cortó un Citroën DS en tres partes, a lo largo, quitando la sección del medio y uniendo las dos restantes, para formar un coche con forma de flecha, 63,5 cm más pequeño que el original. Es posible sentarse en el nuevo vehículo, y las puertas y cajuela se abren, aunque no fue hecho para manejarse.



Lilia Carrillo

Artista Plástico

Lilia Carrillo

Nace en la ciudad de México en 1930. Su obra como la de otros artistas de su generación, revoluciona el lenguaje pictórico en México, lo saca del encierro en el discurso estereotipado de “lo mexicano” producido por los autores del muralismo y protagonistas de la llamada “Escuela mexicana de pintura”, durante la primera mitad del siglo XX. Fue alumna de Manuel Rodríguez Lozano. Más tarde asiste a la Escuela de Pintura, Escultura y Grabado "La Esmeralda", donde estudia con Agustín Lazo, Carlos Orozco Romero, Antonio Ruiz y Pablo O'Higgins, obtenido su título de maestra en artes plásticas en 1951.

En 1953 viaja becada a París y estudia en la Academia de la GrandeChaumiere, exhibiendo en la Maison du Mexique y en la Exposición de Artistas Extranjeros en Francia (1954), regresando en 1955 a su país. Durante su estancia en Francia, al igual que muchos de los pintores mexicanos, recibió la influencia de las vanguardias internacionales como el cubismo, el surrealismo, el expresionismo abstracta y el informalismo abstracto.

Lilia Carrillo

En 1960 contrae matrimonio con el también pintor y escultor Manuel Felguérez. Su obra se expone en Washington, Nueva York, Tokio, Lima, São Paulo, Madrid, Barcelona, Bogotá y Cuba. En 1966, durante su participación en la muestra Confrontación 66 en el Palacio de Bellas Artes, se suscita un enfrentamiento entre las nuevas tendencias y los últimos representantes de la escuela mexicana de pintura. Este suceso da lugar al nacimiento del grupo conocido como Generación de Ruptura, donde se le reconoce como iniciadora del informalismo abstracto.

Desgraciadamente, un aneurisma en la médula espinal en 1969, la aparta de la pintura hasta su muerte el 6 de junio de 1974.

<http://pintorasmexicanas-liliacarrillo.blogspot.mx/>



“Contaminación Primavera”

Óleo sobre tela

1968



Rafael Cauduro

Artista Plástico

Rafael Cauduro

Es un pintor mexicano nacido en 1950 en la Ciudad de México. Realizó estudios de arquitectura y diseño industrial en la Universidad Iberoamericana. Obtiene su primera exposición en 1976 en la Casa del Lago, de la misma ciudad. Después de 1981 inicia una relación profesional muy estrecha con la Galería Misrachi, quienes lo representan y promueven a lo largo de varios años. En 1984 se presenta por primera vez en el Museo del Palacio de Bellas Artes. Dentro del Marco de la Expo Mundial Vancouver 86 realiza el controvertido mural Comunicaciones. En 1991 en el Museo de Arte Moderno, y simultáneamente expone en Nueva York con Alex Rosemberg y en Los Ángeles en la galería de Louise Newman y en la galería Tasende. 1996 expone en la Sala Nacional del Museo del Palacio de Bellas Artes. Creador de los murales Escenarios Subterráneos en la estación Insurgentes del Sistema de Transporte Colectivo Metropolitano de la Ciudad de México.

<http://www.cauduro.com/>

<http://www.jornada.unam.mx/2014/05/30/cultura/a05n1cul>



Fragmento del mural "*La historia de la justicia en México*", de Rafael Cauduro.



Leopoldo Flores

Artista Plástico

Leopoldo Flores

(nacido en 1934) Es un artista mexicano conocido sobre todo por sus murales y otras obras monumentales que se concentran en la ciudad de Toluca , Estado de México . Él nació en una familia pobre en el estado rural de México, pero su capacidad artística era evidente desde el principio y fue capaz de asistir a la Escuela Nacional de Pintura, Escultura y Grabado "La Esmeralda" y recibir una beca para estudiar en París. Sus obras más conocidas son el Cosmovitral un gran trabajo en vitral y la Aratmósfera , un " land art pieza "ambos ubicados en Toluca.

<http://www.uaemex.mx/muslf/>



“El cosmovital “es una monumental obra de 3,200 metros cuadrados con más de 30 mil segmentos y medio millón de cristales de 28 colores provenientes de diversas partes del mundo. El conjunto del Cosmovital, según reportan los especialistas que explican su significado, es una sucesión de escenas que simbólicamente plasma el ideal del hombre que busca la luz, el bien y la sabiduría para elevar su espíritu y desprenderse de las sombras del mal y la ignorancia en una epopeya sin principio ni fin.

Fuentes Referenciales

- Dewey John. (2008). El arte como experiencia. Paidós. Barcelona.
- Pérez García Ma. de Lourdes. (2011). Antología Apreciación del arte. UAEMEX. México.
- Pino Georgina. (2005). Las artes plásticas. Universidad Estatal a Distancia. Costa Rica.
- María de Lourdes Pérez García, et. al. (2014) “Apreciación del Arte”. UAEMéx. México.
- Real Academia Española. Diccionario de la Lengua Española. Recuperado de: <http://bit.ly/2rD9Qun>
- Ruiz Sánchez Manuel, et. al. (2018) “Apreciación y expresión del arte 1. Libro de texto basado en competencias. UAEMEX. México.
- Wikipedia. La enciclopedia libre. Recuperado de <https://es.wikipedia.org/wiki/Wikipedia:Portada>