



APRECIACIÓN DEL ARTE

Unidad de Aprendizaje

Elaboración de material didáctico:

Sólo visión proyectable

Título del material para la Unidad de Aprendizaje:

Módulo II. Imagen y composición.

Nombre del programa educativo:

Apreciación del Arte

Espacio académico en que se imparte la Unidad de Aprendizaje:

Plantel Nezahualcóyotl de la Escuela Preparatoria de la UAEMEX

Nombre del responsable de la elaboración del material didáctico:

Enedina Santiago Peña

Dimensión de Formación: Comunicativa

Campo de Formación: Lenguaje y comunicación

Ámbito Disciplinar: Arte

Asignatura o Unidad de Aprendizaje: Apreciación del Arte

Semestre: Quinto

Créditos: 7

Tipo de Curso: Obligatorio

Asignaturas Simultáneas: Estadística, Métodos de la Investigación, Formación ciudadana, Cultura y Responsabilidad Ambiental, Inglés B2, Orientación Educativa. Optativa (2)

Total de Horas: 5

Etapa en la Estructura Curricular: Propedéutica

Propósito General de la Asignatura o Unidad de Aprendizaje:

Desarrolla y promueve el conocimiento, la comprensión y utilización del lenguaje artístico mediante experiencias vivenciales, para encontrar el significado de las manifestaciones artísticas de su entorno con sensibilidad emocional.

Competencias Genéricas:

2. Es sensible al arte y participa en la apreciación e interpretación de sus expresiones en distintos géneros.

- Valora el arte como manifestación de la belleza y expresión de ideas, sensaciones y emociones.
- Experimenta el arte como un hecho histórico compartido que permite la comunicación entre individuos y culturas en el tiempo y el espacio, a la vez que desarrolla un sentido de identidad.

Competencias Disciplinarias Básicas:

5. Expresa ideas y conceptos en composiciones coherentes y creativas, con introducciones, desarrollo y conclusiones claras.
7. Valora y describe el papel del arte, la literatura y los medios de comunicación en la recreación o la transformación de una cultura, teniendo en cuenta los propósitos comunicativos de distintos géneros.

Competencia Disciplinar Extendida:

6. Difunde o recrea expresiones artísticas que son producto de la sensibilidad y el intelecto humanos, con el propósito de preservar su identidad cultural en un contexto universal.

Competencias de la Dimensión:

- Interpreta y emite mensajes pertinentes en distintos contextos y utilizando representaciones diversas (lingüísticas, matemáticas o gráficas), tanto en el idioma español como en otra lengua.
- Lee habitualmente y disfruta demostrando capacidad para reconocer, analizar, discutir o inferir conclusiones a partir de las ideas clave de un texto.
- Busca, identifica y selecciona información proveniente de diversas fuentes y medios, valorándolas de acuerdo a su relevancia, pertinencia, confiabilidad y vigencia.
- Utiliza códigos, técnicas y medios para expresarse con sensibilidad a través de diferentes manifestaciones artísticas, aplicando las bases y elementos de su adecuada percepción y apreciación.

Ejes transversales:

- Educación en valores
- Educación para la responsabilidad social

Propósito del Material Didáctico:

El objetivo del diseño de este material didáctico sólo visión proyectable, es servir como recurso de apoyo en las clases magistrales para desarrollar en el alumno el dominio de aprendizajes conceptuales (teóricos) de la asignatura o unidad de aprendizaje.



APRECIACIÓN DEL ARTE

Unidad de Aprendizaje

APRECIACIÓN DEL ARTE



MÓDULOS

- I. Sensibilidad y entorno.
- II. Imagen y composición.
- III. Lenguaje y comunicación plástica.
- IV. Creación Plástica.

APRECIACIÓN DEL ARTE



Módulo II. Imagen y composición

Tema 1. Teoría de la Imagen.

Tema 2. Composición Plástica.

Tema 3. Teoría del Color.

Tema 4. Psicología del Color.

Propósito del Módulo II.

Busca, identifica y selecciona información proveniente de diversas fuentes para conocer e identificar los elementos básicos de la teoría de la imagen en las diferentes manifestaciones artísticas.

Módulo II. Imagen y composición



Tema 1. Teoría de la imagen

- **Elementos Morfológicos** (punto, línea, plano, textura, color y forma).
- **Elementos Dinámicos** (movimiento, tensión y ritmo).
- **Elementos Escalares** (dimensión, formato, escala y proporción).

Imagen

El fenómeno de la imagen es uno de los hechos culturales más complejos y apasionantes de nuestro tiempo. La explosión del audiovisual, la telemática e informática, la internacionalización de los mercados, los intercambios de información más complejos y rápidos conducen a profundas transformaciones donde las comunicaciones y el poder comunicativo de la imagen se convierten en un factor fundamental.

En esta sociedad mediática en la que vivimos desde los años ochenta, la información más rápidamente asimilada es la que se transmite en un lenguaje visual (audiovisual), donde la imagen, cada vez más “dramatizada”, se convierte en un baluarte de la sociedad contemporánea.

Imagen

Una imagen se define por tres hechos que conforman su naturaleza:

- a)** Una selección de la realidad sensorial.
- b)** Un conjunto de elementos y estructuras de representación específicamente icónicas.
- c)** Una sintaxis visual.

Imagen

La dificultad de la definición de lo que es una imagen proviene, fundamentalmente, de la gran diversidad de imágenes que pueden existir de una misma realidad sensorial. A este respecto podemos **clasificar las imágenes** según diversos criterios: soporte de la imagen, en relación a su referente y legibilidad.

Imagen

El **soporte de la imagen**, es decir, la base material donde se ubica la representación icónica de la realidad, por ejemplo: papel, tela o lienzo, de naturaleza fotoquímica o electromagnética, en el caso de la imagen latente de una película fotográfica y de una cinta de vídeo.

Imagen

También podríamos clasificar las imágenes según el grado de fidelidad que guarden con **relación a su referente** (no es igualmente fiel, con relación a un gato, una fotografía en blanco y negro que una secuencia en vídeo de ese animal).

Imagen

También podríamos clasificar las imágenes en función de la **legibilidad**, es decir, la mayor o menor dificultad para "leer" la información visual que contiene la imagen.

Diversos soportes, legibilidad y grados de fidelidad de la imagen con relación a la realidad

Imagen



Fotografía en color



Fotografía en blanco y negro



Dibujo a lápiz

Dibujo con ceras



Imagen

Una **imagen** nunca es la realidad misma, si bien cualquier imagen mantiene siempre un nexo de unión con la realidad, independientemente del grado de parecido o fidelidad que guarde con ella. Así, por ejemplo, entre un cuadro hiperrealista y un cuadro abstracto no existen diferencias en lo esencial -su naturaleza icónica, es decir, el hecho de que ambos son imágenes-, tan sólo distintos grados en cuanto al nivel de realidad de la imagen. En un cuadro no figurativo la conexión con la realidad se establece a un nivel muy elemental: las formas, los colores o las texturas tienen su referente en la realidad. Es más fácil descubrir la relación entre imagen y realidad en un cuadro figurativo (Las Meninas de Velázquez), porque se utilizan unos modos de representación que se asemejan más a nuestra percepción cotidiana de la realidad.



Conocida popularmente desde el siglo XIX como *Las Meninas*, el cuadro fue titulado originalmente como *La familia de Felipe IV* y es, probablemente, la obra más importante del pintor español Diego Velázquez. Es una pintura realizada al óleo sobre un lienzo de grandes dimensiones, con las figuras representadas a tamaño natural.

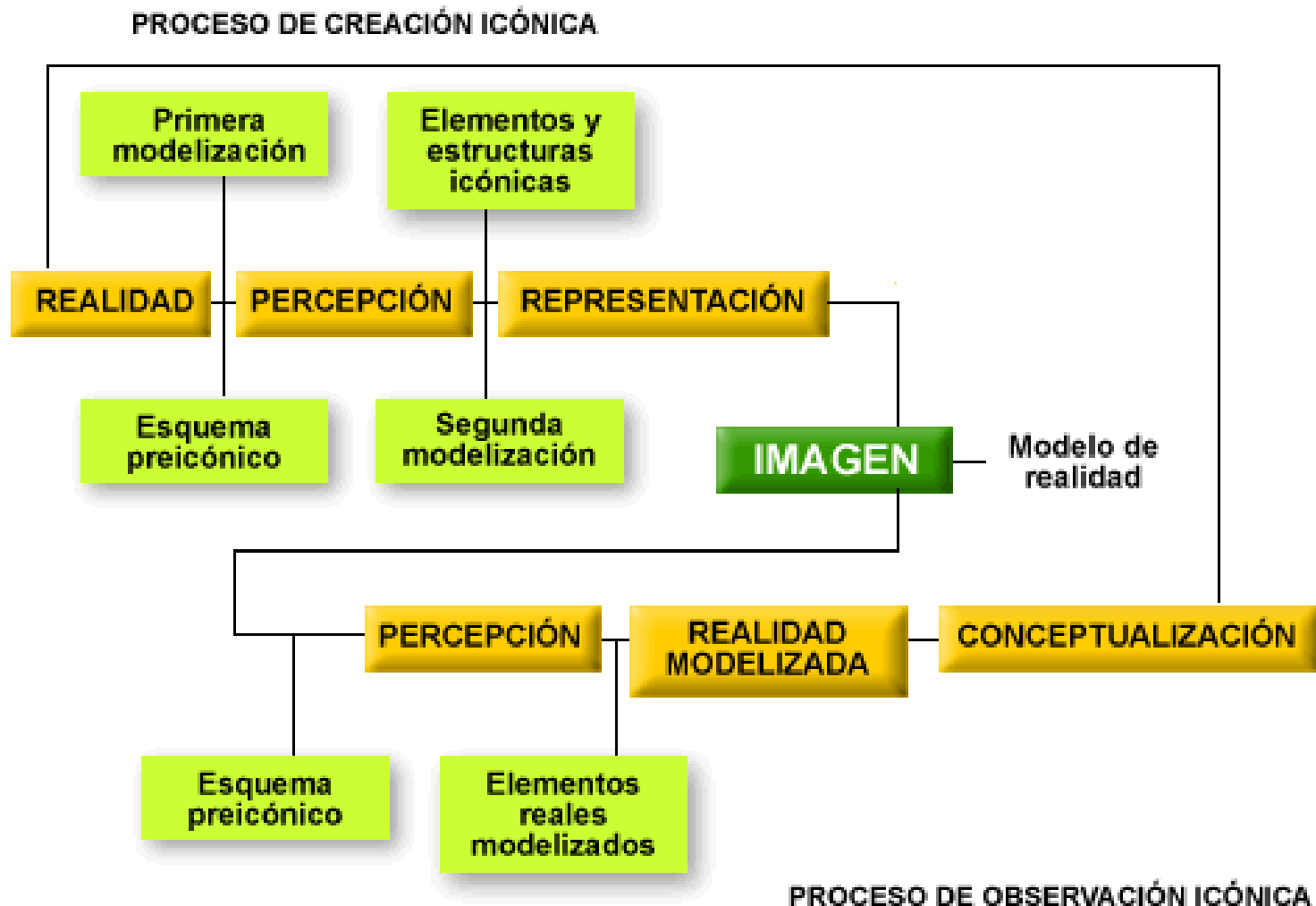
Aunque no tiene firma ni fecha, por fuentes indirectas se data en 1656. Se halla expuesta en el Museo del Prado de Madrid.



Joel Peter Witkin

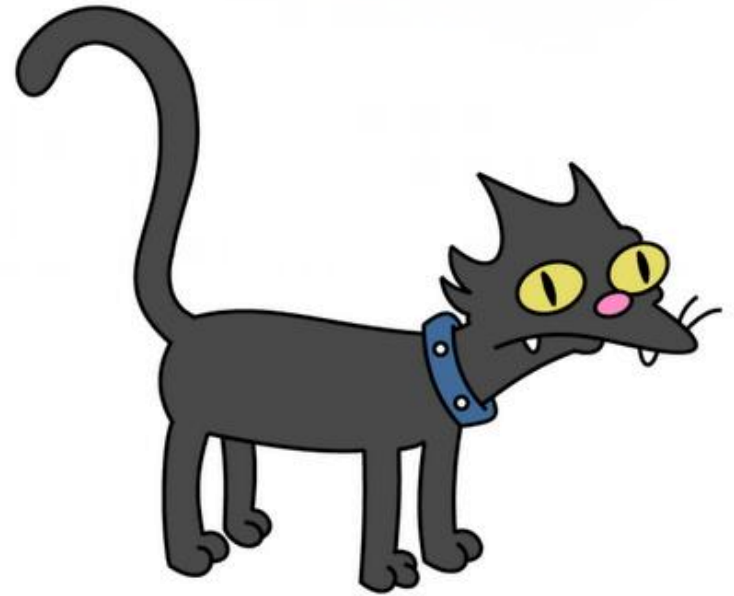
Imagen

Por consiguiente, **toda imagen es un modelo de realidad. Lo que varía no es la relación que una imagen mantiene con su referente, sino la manera diferente que tiene esa imagen de sustituir, interpretar, traducir o modelar la realidad.** El proceso de modelización icónica comprende dos etapas: la creación icónica y la observación icónica. El siguiente gráfico resume estos procesos.





Daniel Gargiulo
Gato sobre el tejado



Imagen

Si tomamos la materialidad de la imagen como referencia, nos proporciona cuatro tipos icónicos, es decir, cuatro tipos de imágenes: **mentales, naturales, creadas y registradas.**

La imagen es fundamentalmente una apariencia lo que significa que es una percepción de algo a través del sentido de la vista la imagen es el orden del fenómeno y algo que no puede confundirse con su esencia. Podemos completar esta definición diciendo que la imagen teniendo en cuenta que es una apariencia, la podemos definir como una configuración perceptiva de una cosa. Hay una tendencia a identificar la imagen con la figura.

Dentro de la Teoría de la imagen, de acuerdo con Justo Villafañe en su texto “Introducción a la teoría de la imagen” (1992), se encuentra la siguiente clasificación en la que se puede estudiar a la imagen, en la cual se dan trece elementos:

- **Elementos Morfológicos** (punto, línea, plano, textura, color y forma)
- **Elementos Dinámicos** (movimiento, tensión y ritmo)
- **Elementos Escalares** (dimensión, formato, escala y proporción)

Módulo II. Imagen y composición



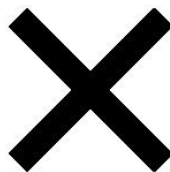
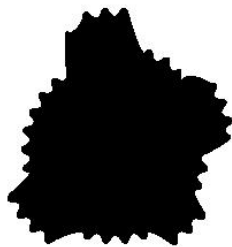
Tema 1. Teoría de la imagen

- **Elementos Morfológicos** (punto, línea, plano, textura, color y forma).

Punto

Es el elemento más simple de la comunicación visual. Solemos pensar que el punto tiene unas dimensiones y formas definidas: es pequeño y redondo. Pero el punto real puede adoptar infinitas formas. Además como Elemento Morfológico, tiene una dimensión variable. Es una dimensión relativa que expresa la parte más pequeña en el espacio. Puede ir desde el grano de la emulsión fotográfica a la marca de un pincel.





Puntillismo

Este método pictórico consiste en la aplicación de pequeños puntos o pinceladas yuxtapuestas de color puro, desde cierta distancia, estas pequeñas manchas se funden en un solo campo de color y reproducen con brillantez los efectos lumínicos.



“Tarde de domingo en la isla de la Grande Jatte.”
Georges Seurat
Óleo sobre tela
1884



La artista de Chicago **Mary Ellen Croteau** no tuvo mejor idea que fabricarse un autoretrato con miles de tapas de botella, combinando diferentes colores y tamaños para lograr esta obra de arte signa de ser exhibida. Es idéntica a la original.



Punto

El punto cumple en la imagen una serie de funciones plásticas entre las que destacan las siguientes:

- Crear pautas o patrones de forma mediante la agrupación y repetición de unidades de puntos. La conexión de puntos permiten dirigir la mirada.
- Actuar como foco de la composición (*punto focal*) o centro visual.
- Producir dinamismo al sugerir un efecto de movimiento.
- Mostrar texturas y aportar sensación de espacio.

Punto

A pesar de su naturaleza intangible tiene una naturaleza plástica tremendamente polivalente. Clasificación del punto:

- **Puntos implícitos:** no presencia figural.
- **Centros geométricos:** foco principal de fuerzas del espacio visual.



Punto

- Puntos de fuga.
- Puntos de atención.



Punto

- **Puntos explícitos:** Resulta imposible precisar cuándo un punto se convierte en una superficie. Pero es innegable la actividad plástica del punto que viene determinada por su ubicación en el cuadro y por su color.



Punto

- **Anisotropía:** A causa de la mecánica de la percepción humana tendemos a pensar que el centro (visual) de una figura está situado un poco por encima del verdadero centro geométrico. Un punto situado en el centro visual proporciona mayor equilibrio y estabilidad a una imagen.

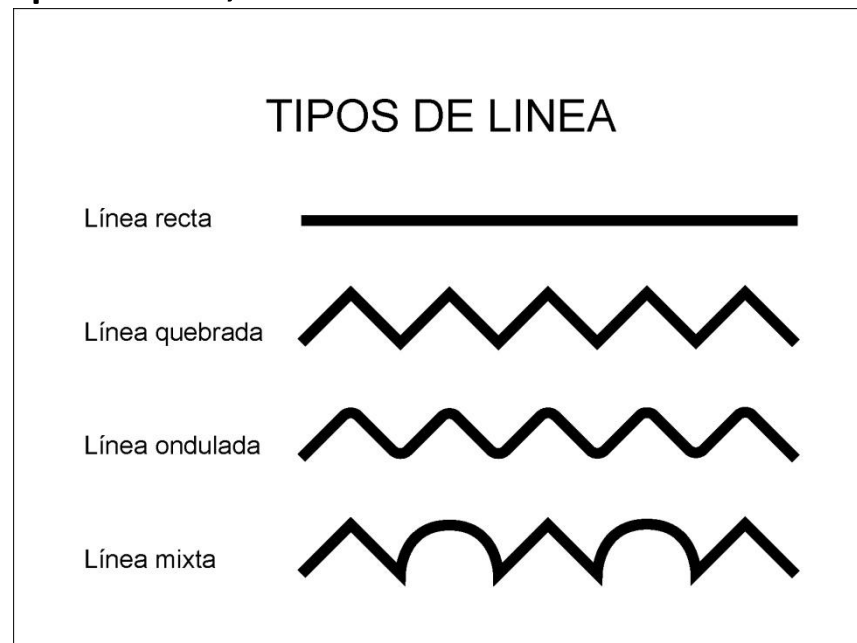


Línea

Se puede definir como la huella de un punto en movimiento o como una sucesión de puntos contiguos sobre un plano. Es el elemento plástico más polivalente y, por consiguiente, el que puede satisfacer un mayor número de funciones en la representación. Tiene dos fines esenciales: señalar, en el caso de la comunicación visual aplicada, y significar, como en el arte. Al igual que el punto no requiere la presencia visual para existir.

Línea

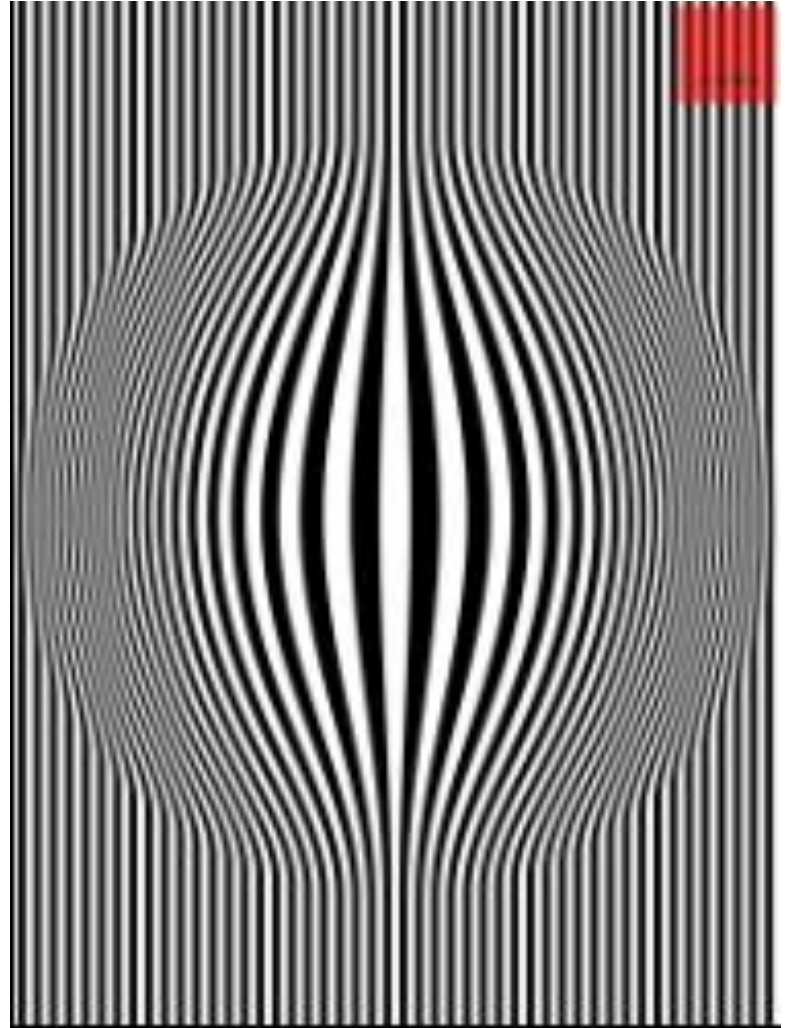
En una obra de arte, por su posición la línea puede provocar diferentes sensaciones. Por ejemplo: línea horizontal sugiere calma, reposo o paz; línea inclinada da la sensación de inestabilidad; línea vertical da idea de elevación, firmeza y equilibrio; línea ondulada transmite movimiento y fluidez.

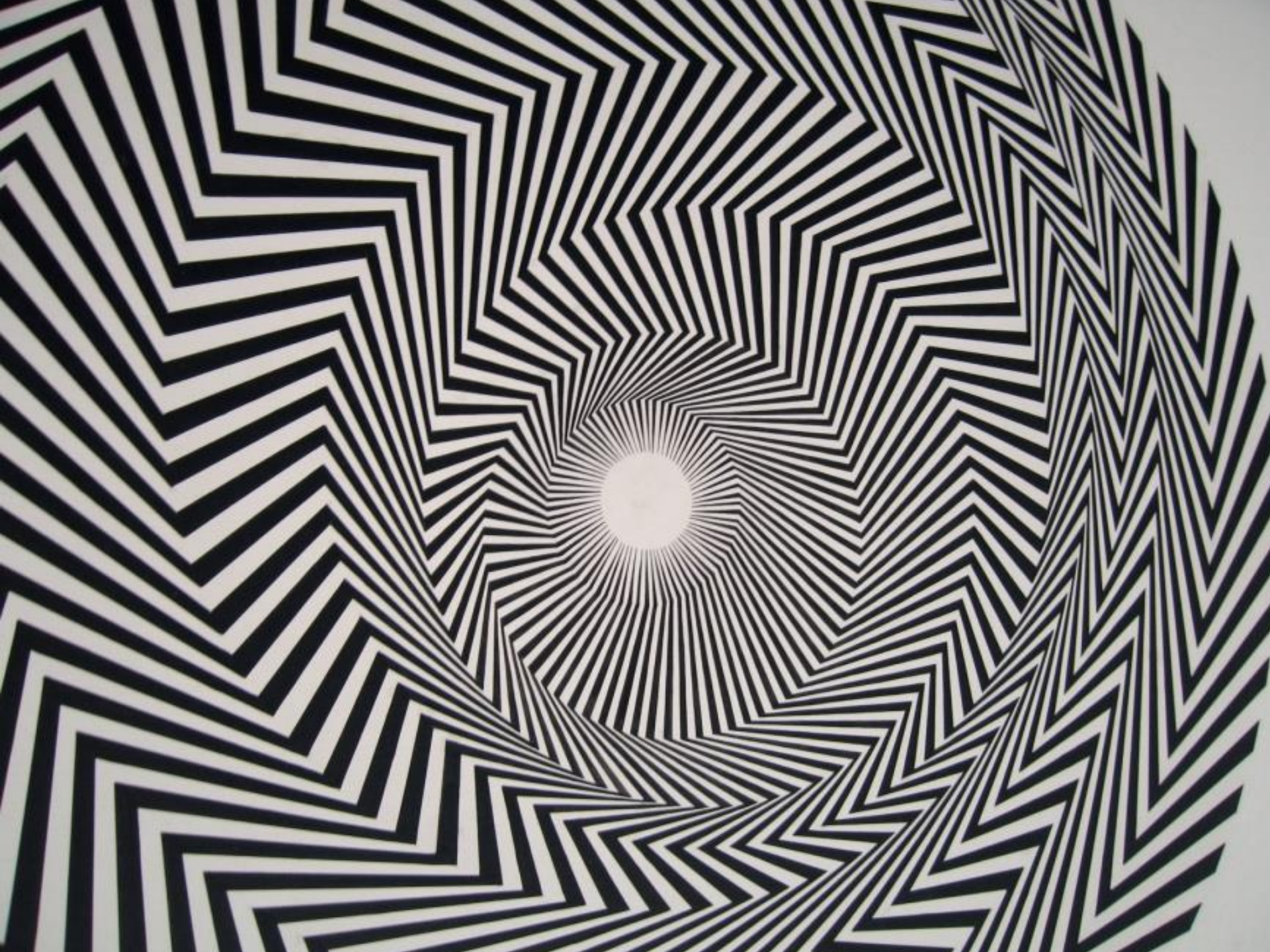


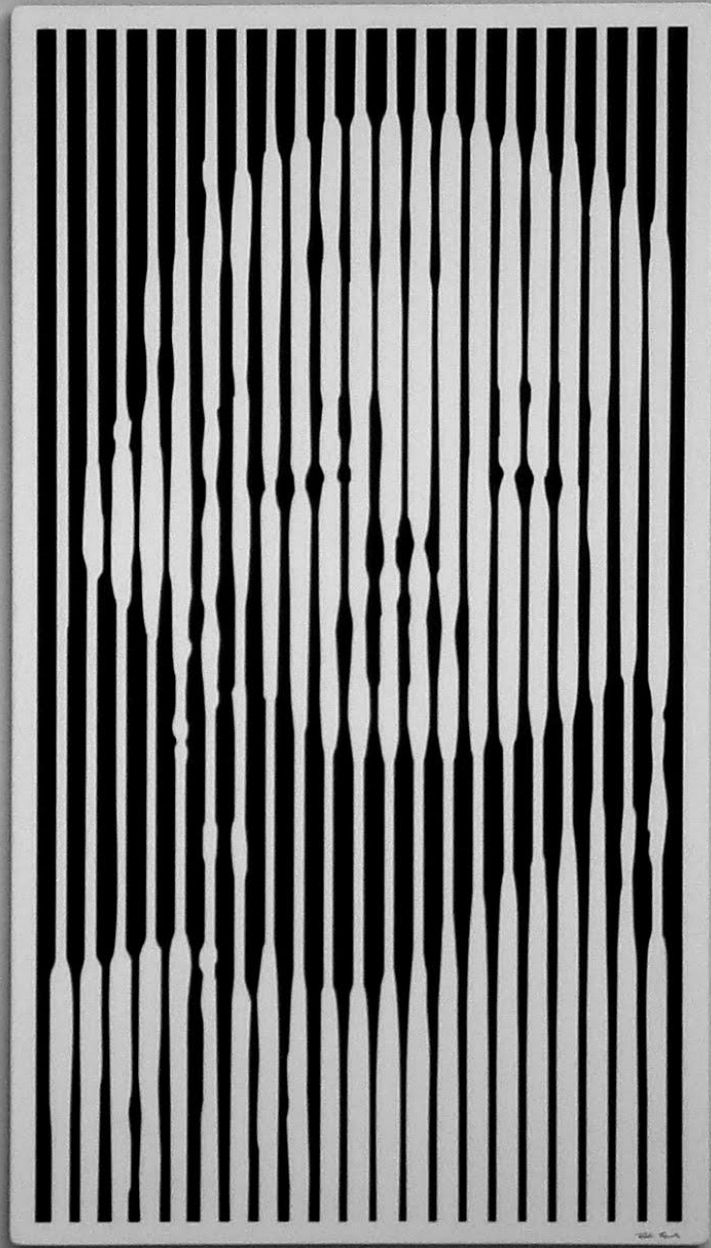
Línea

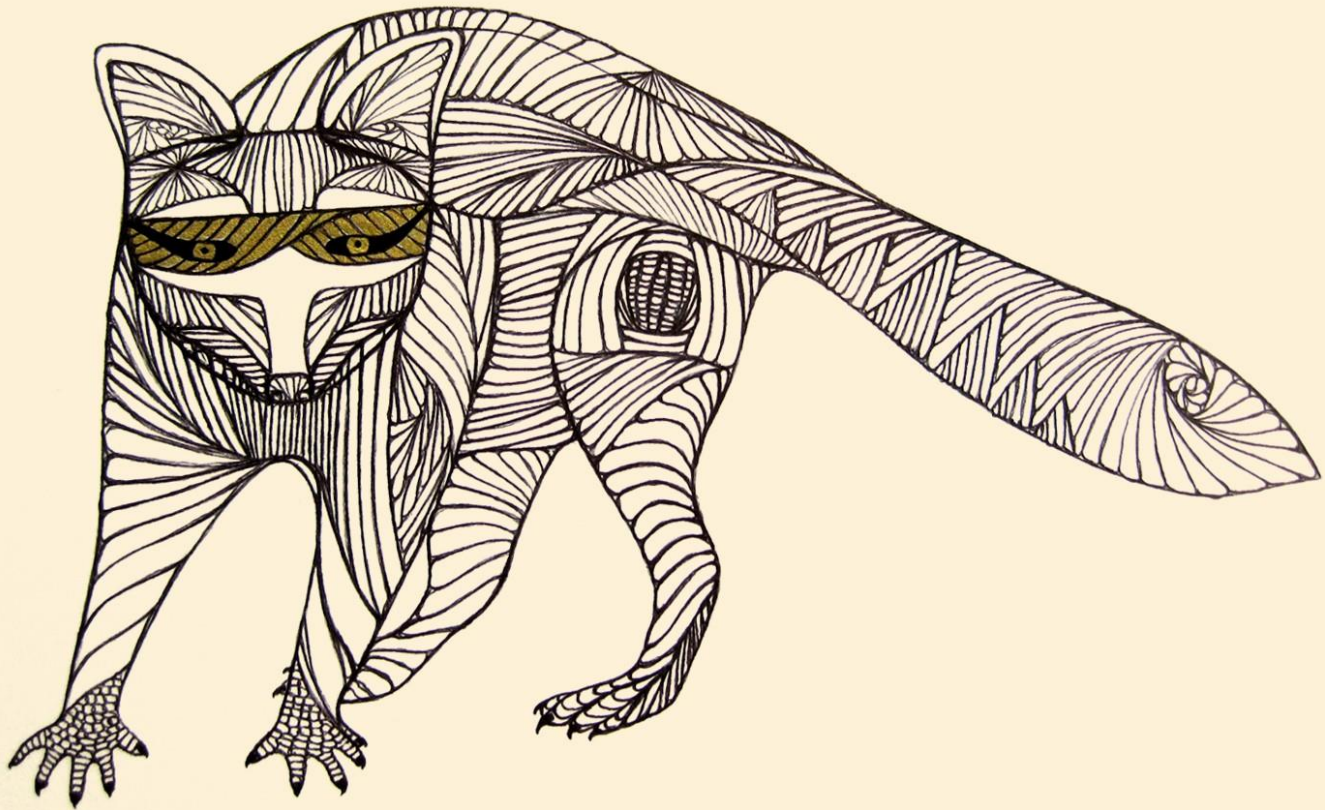
Las principales funciones plásticas de la línea son la siguientes:

- Crear vectores de dirección, básicos para organizar la composición.
- Aportar profundidad a la composición, sobre todo en representaciones planas (bodegones; escenas con fondos neutros, etc.) .
- Separar planos y organizar el espacio.
- Dar volumen a los objetos bidimensionales .
- Representar tanto la forma como la estructura de un objeto.













would like to meet please

Plano

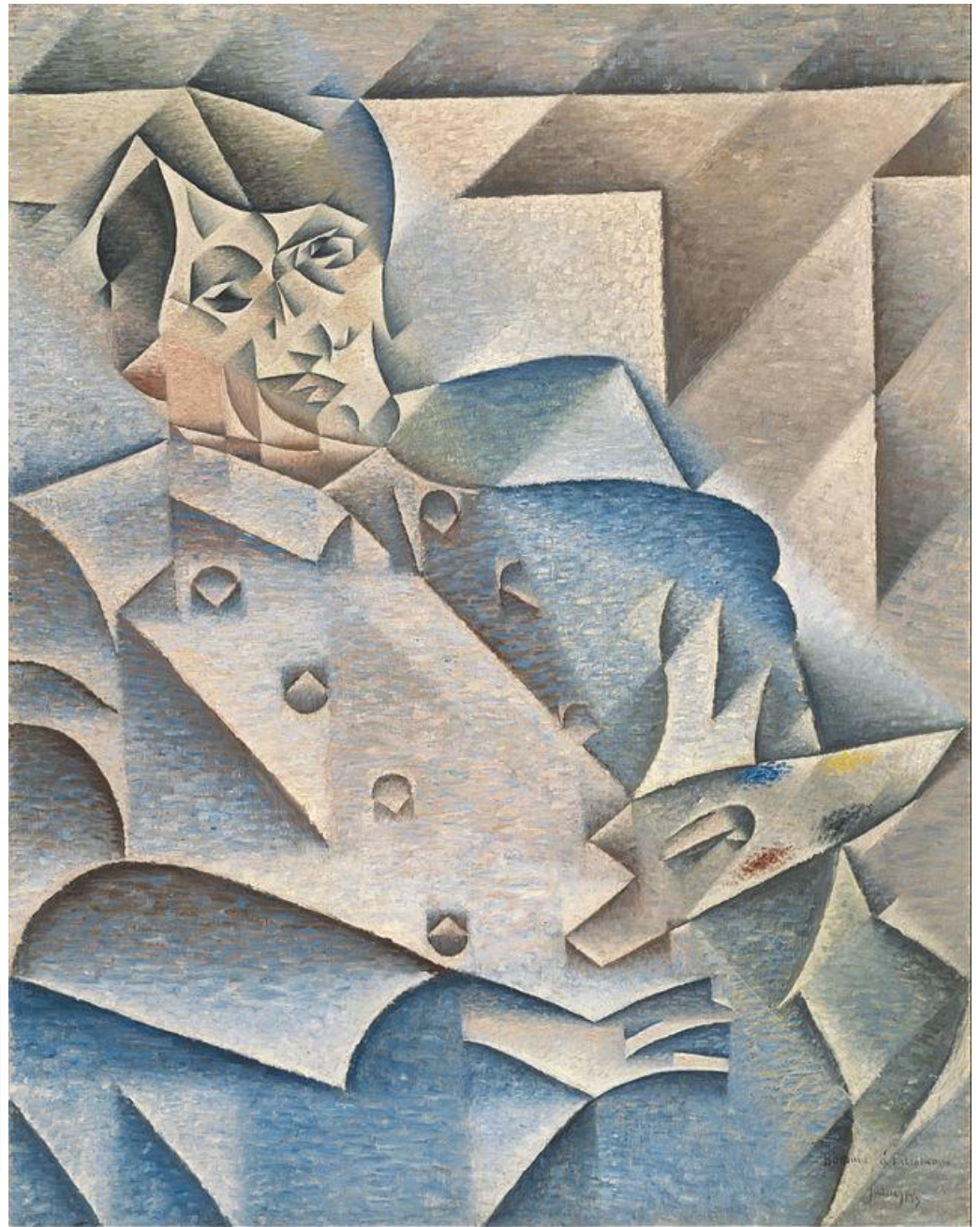
El plano, desde el punto de vista de su naturaleza plástica, es un elemento morfológico de superficie, íntimamente ligado al espacio y que se define en función de dos propiedades: alto y ancho, llamado **bidimensionalidad**.

El plano define lo alto y lo ancho, sin olvidar que puede ser proyectado en el espacio las veces que se desee y en la orientación que convenga simulando **volumen**. El cubismo, que utiliza visiones de un objeto desde diferentes ángulos, no simultáneamente visibles en la realidad, es un buen ejemplo del uso del plano en la creación de la imagen. La expresión cubista "ver en planos" se refiere a la percepción de los distintos planos espaciales de un objeto que son integrados en el espacio del cuadro gracias a que previamente han sido codificados en distintos planos.

Plano

Determina la organización del espacio, su división y su ordenación en diferentes subespacios. Por otra parte, la superposición de planos nos permite crear sensación de profundidad.

Pablo Picasso, el iniciador del **cubismo** ,
retratado por Juan Gris, 1912,
óleo sobre lienzo,
93,4 x 74,3 cm

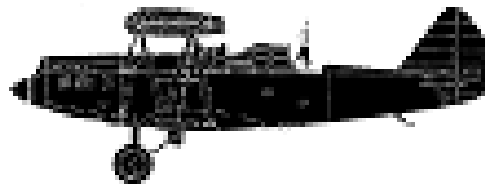
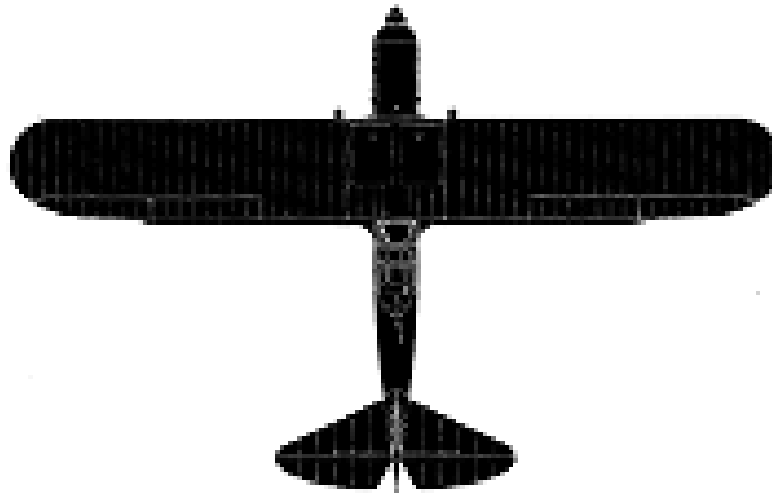
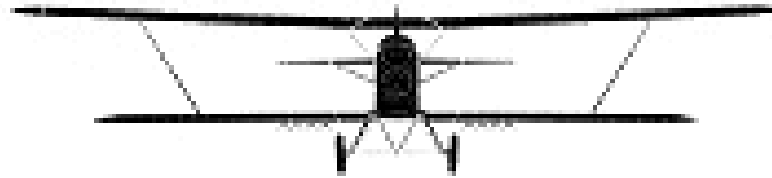


Forma

Se define como el aspecto visual y sensible de un objeto o de su imagen, o el conjunto de características que se modifican cuando dicho objeto cambia de posición, de orientación o de contexto. A si mismo, las características inmutables y permanentes de los objetos sobre las cuales reposa su identidad visual o son denominadas con el término estructura o forma estructural, de cuya propiedad perceptiva depende la identidad visual del objeto.

Forma

Es un elemento a medio camino entre lo perceptivo y la representación. Un avión, por ejemplo, puede tener apariencias muy diversas o ser percibido desde puntos de vista diferentes. En cualquier caso, su estructura sigue siendo en todos los casos la misma. Gracias a esa forma estructural reconocemos sin problemas todos los tipos de aviones y todas las vistas parciales de cada uno de ellos y nuestra percepción no es engañada por las apariencias de los casos individuales.



Forma

Existen dos clases de forma:

1. **Formas naturales:** Son aquellas que no han sido modificadas por el hombre; orgánicas e inorgánicas. Ejemplo un trozo de mármol.
2. **Formas artificiales:** Son aquellas en que el hombre ha intervenido y las modifica para darles uso, o para un goce estético.

En ambos casos podemos hablar de formas geométricas, regulares e irregulares.

- **Formas geométricas básicas:** Son el triángulo, cuadrado y círculo.
- **Formas regulares:** Son las que se desprenden de las tres figuras geométricas básicas.
- **Formas irregulares:** Son las que no tienen una estructura definida; aun cuando se pudieran relacionar con elementos geométricos simples, se encuentran más bien alejados de ellos.













Textura

Es una agrupación de pautas situadas a igual o similar distancia unas de otras sobre un espacio bidimensional y, en ocasiones, con algo de relieve. Tiene una naturaleza plástica asociada a la sensación de **superficie**.

En efecto, su principal función es la capacidad para sensibilizar superficies, es decir, aportar la sensación de aspereza, rugosidad, suavidad, lisura, etc. **La textura afecta a dos modalidades sensoriales diferentes: la visual y la táctil.** Además, permite representar la profundidad en un plano bidimensional.



Roger van der Weyden (s. XV). El descendimiento de la cruz.
(Museo del Prado - Madrid)

Color

El **color** es la reflexión de la luz sobre un objeto; es una ***experiencia sensorial*** que se produce gracias a tres factores:

1. Una **emisión de energía luminosa**. El color está directamente relacionado con la luz ya que, como es evidente, sin luz no se perciben los colores. Incluso, aunque exista luz en nuestro entorno, dependiendo de sus características, tendremos distintas apreciaciones de los colores de los objetos.



Color

2. La **modulación física** que las superficies de los objetos hacen de esa energía.



Color

3. La participación de un **receptor específico**: la **retina**. El ojo humano contiene tres tipos distintos de receptores del color, que son sensibles a la luz roja, verde y azul (RGB: *Red, Green and Blue*).



Color

El color influye notablemente en la composición, pues es la perfecta combinación de propiedades y cualidades del pigmento que produce las más diversas sensaciones visuales y espirituales en el espectador. Podemos estudiar el color a partir de:

- a) **Su aspecto físico:** energía luminosa y atributo de definición de los objetos, y como resultado de la excitación de las células fotorreceptoras de la retina.
- b) **Su aspecto químico:** composición cromática a partir de su producción, esto es, si se produce mediante haces de luz o a través de sustancias materiales.
- c) **Su aspecto perceptual:** Psicología del color.
- d) **Cualidades y propiedades del color:** el **matiz** coincide con un cierto valor de longitud de onda, pero varía al cambiar la intensidad, el **brillo** depende de la intensidad de la luz y la sensibilidad de la retina, la **saturación** indica la cantidad de luz blanca que posee un color y está condicionada por la intensidad del estímulo.

Módulo II. Imagen y composición



Tema 1. Teoría de la imagen

- **Elementos Dinámicos** (movimiento, tensión y ritmo) .

Ritmo

Se considera como la armonía que se logra en una composición plástica al ordenar, repetir o alternar los elementos como líneas, puntos, colores, formas, texturas entre otras. Es un elemento dinámico que hace que la obra tenga vida.

Ritmo

Es la repetición y concordia entre los elementos de la plástica y lo encontramos de diferentes tipos:

- a) **Repetitivo** (Cuando los mismos elementos se presentan siempre de igual manera, sin variaciones)-
- b) **Alternado** (Cuando se van turnando algunos o algunos de los elementos).
- c) **Progresivo** (Cuando va de lo bajo a lo alto, de lo alto a lo bajo, de lo pequeño a lo grande o de grande a pequeño).

Teoría de la imagen. RITMO



Fra Angelico.
La Anunciación (1430-32).
Museo del Prado - Madrid

Tensión

La tensión a la que nos referimos es sinónimo de **deformación**, no tiene que ver con la tensión como estado psicológico del creador o del observador de las imágenes. No hablamos de imágenes que generen tensión porque nos produzcan temor o miedo, sino de las imágenes que producen tensión porque ejercen deformación sobre lo representado.

Para entender el concepto, es útil recurrir al mundo de la física: si estiramos con las manos una goma elástica sentimos una fuerza en sentido contrario al movimiento que describen nuestros dedos y proporcional a la distancia que los separa. La tensión se produce por la tendencia de la goma a restablecer su estado original.

Tensión

La tensión en la imagen debida a la deformación se explica a partir de dos propiedades, que la definen:

- Una **fuerza visual**: el valor de la actividad plástica de la tensión es directamente proporcional, en el caso de que se produzca por una deformación, al grado mismo de deformación.
- Un **eje de tensión**: describe la dirección y el sentido del restablecimiento del estado natural del elemento deformado.

El Guernica de Picasso es un ejemplo paradigmático del uso de la deformación para generar tensión en la imagen. Además, el uso de este elemento dinámico potencia el carácter trágico de la escena representada: el horror de la guerra.

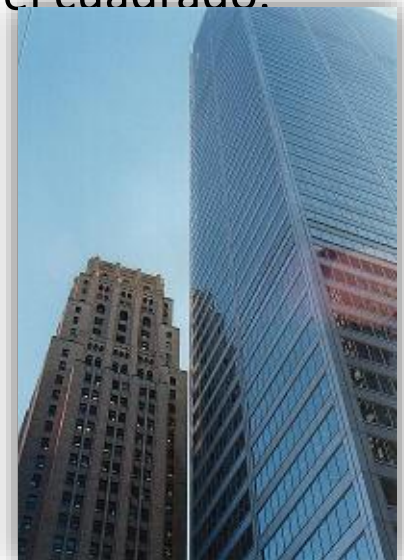


- Fecha:** 1937 (1 de mayo-4 de junio, París)
- Técnica:** Óleo sobre lienzo
- Dimensiones:** 349,3 x 776,6 cm
- Categoría:** Pintura

Tensión

Factores plásticos generadores de tensión (*derivados de la deformación*)

- ✓ Las proporciones. Se puede afirmar, que toda proporción que se percibe como una deformación de un esquema más simple producirá tensiones dirigidas al restablecimiento del esquema original en aquellas partes o puntos donde la deformación sea mayor. Un rectángulo es más dinámico que un cuadrado porque posee una estructura de proporciones más tensas que las del cuadrado.
- ✓ La orientación oblicua es la más dinámica de las orientaciones espaciales y todas las formas u objetos que se representen oblicuamente ganarán en tensión.



- ✓ La forma. Cualquier forma distorsionada produce tensiones dirigidas al restablecimiento de su estado original, tal como sucede en la alteración de las proporciones. Así, una caricatura mantiene intacta su estructura, ya que de lo contrario no se reconocería al personaje, pero tiene alterados sus rasgos de forma.

Algunos ejemplos para producir tensión a través de la forma:

- Formas irregulares, asimétricas y discontinuas son más tensas que las regulares, simétricas y continuas.



Movimiento

Propiedad muy importante, que aporta connotaciones de dinamismo y fuerza. En las obras gráficas puras no existe movimiento real, pero sí se encuentra implícito en ciertos elementos y se puede conseguir con ciertas técnicas que engañan al ojo humano (diseño cinético, pintura cinética) o representando elementos que sí lo tienen en el mundo real.

En las páginas web podemos introducir animaciones gráficas que aportan sensaciones de movimiento mucho mayores, como animaciones Flash, gifs animados, capas dinámicas, elementos de vídeo, etc.



GALERIE KATUIN
gallery for contemporary art

PETER JANSEN

Title: Jump 06
Polyamide 27 x 25 x 33 cm
edition 1/7

Price € 6000

Módulo II. Imagen y composición



Tema 1. Teoría de la imagen

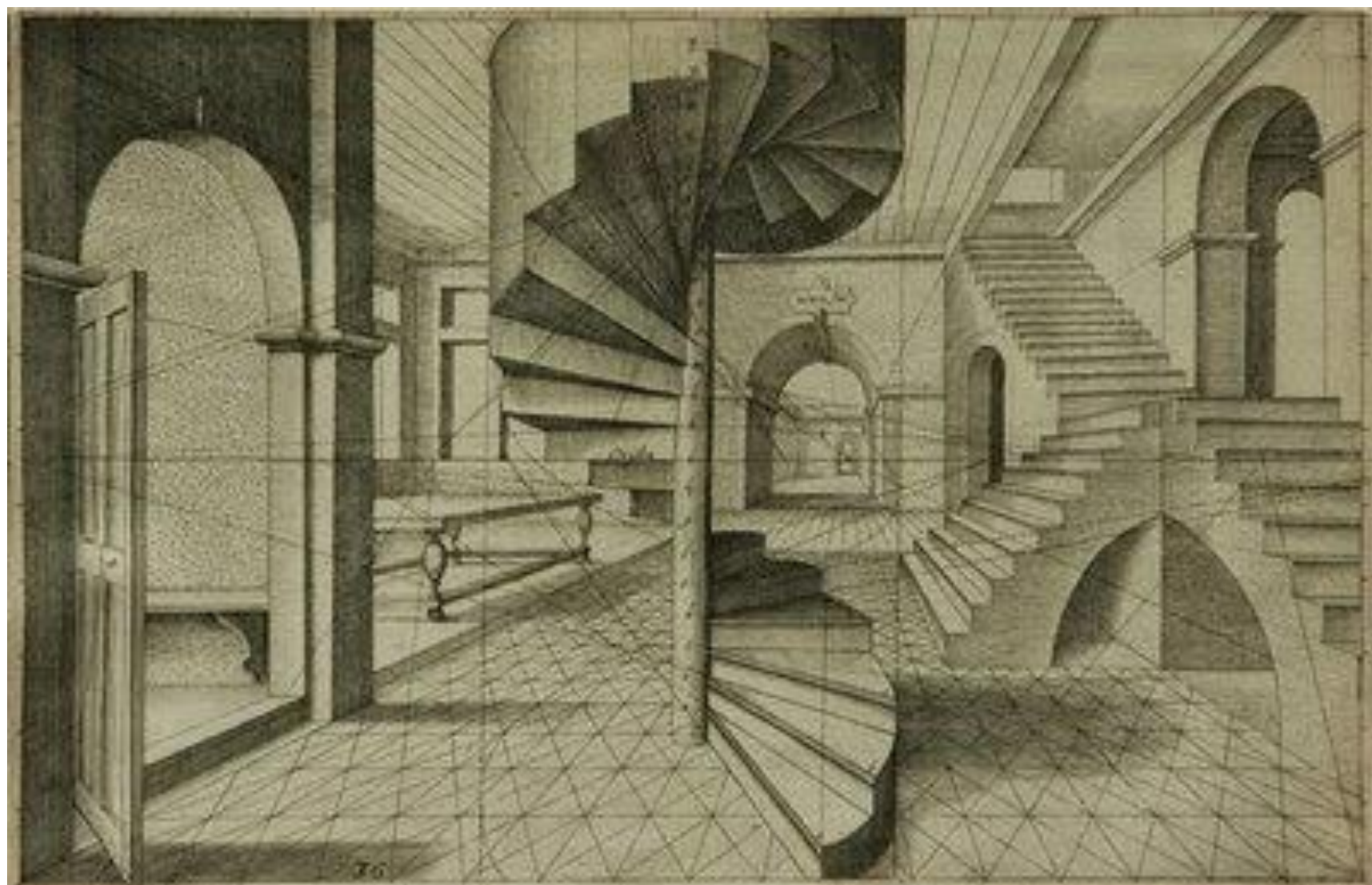
- **Elementos Escalares** (dimensión, formato, escala y proporción).


Dimensión

Sugiere una naturaleza relacional, puesto que todos los elementos escalares, en mayor o menos medida, implican relación: una simple relación cuantitativa entre la imagen y la realidad, una relación entre las partes de un todo, una relación entre la horizontal y la vertical del formato del cuadro, una relación entre el tamaño objetivo de una imagen y lo que el ser humano considera tamaños medios y que condiciona y norma el tamaño de casi todas aquellas imágenes u objetos que la gente utiliza en las sociedades desarrolladas, y por último, su influencia sobre la legitimidad de la imagen, es decir, sobre las condiciones necesarias para garantizar una recepción correcta de la imagen por parte del observador.

Dimensión

El tamaño del ser humano es un valor canónico que sirve de referencia para las innumerables formas de segmentación y ordenación del espacio que cotidianamente llevan a cabo los arquitectos, los fabricantes de coches, muebles, etc. La conceptualización visual de la distancia: nuestro sistema visual debe escoger entre considerar constante el tamaño de un objeto y entender que la disminución de su tamaño relativo se debe a un cambio de distancia o, por el contrario, entender como constante la distancia y como variable del tamaño. Obviamente, nuestro aparato perceptivo opta por la primera alternativa, que implica que el tamaño relativo se conceptualiza como un cambio de distancia y nunca de su tamaño objetivo. Todo se construye a medida del ser humano.



A photograph of a woman with long dark hair, wearing a blue tank top and light-colored shorts, standing in profile on the left side of the frame. She is looking towards a large, hyperrealistic sculpture of a man sitting on the floor on the right. The sculpture is highly detailed, showing the man's muscular build, skin texture, and facial features. He is sitting with his legs tucked under him, resting his head on his hand. The background is a plain white wall, and the floor is a light gray. The lighting is soft, highlighting the contours of the sculpture.

Siempre es emocionante hablar de Ron Mueck, este australiano si que tiene talento. Mueck es uno de los principales(o el principal) exponentes de la corriente del hiperrealismo. ¿Por que hiperrealismo? Pues basta con que vean el realismo extremo que imprime en sus esculturas. Mueck empezo trabajando en la industria del cine haciendo efectos especiales y produccion.

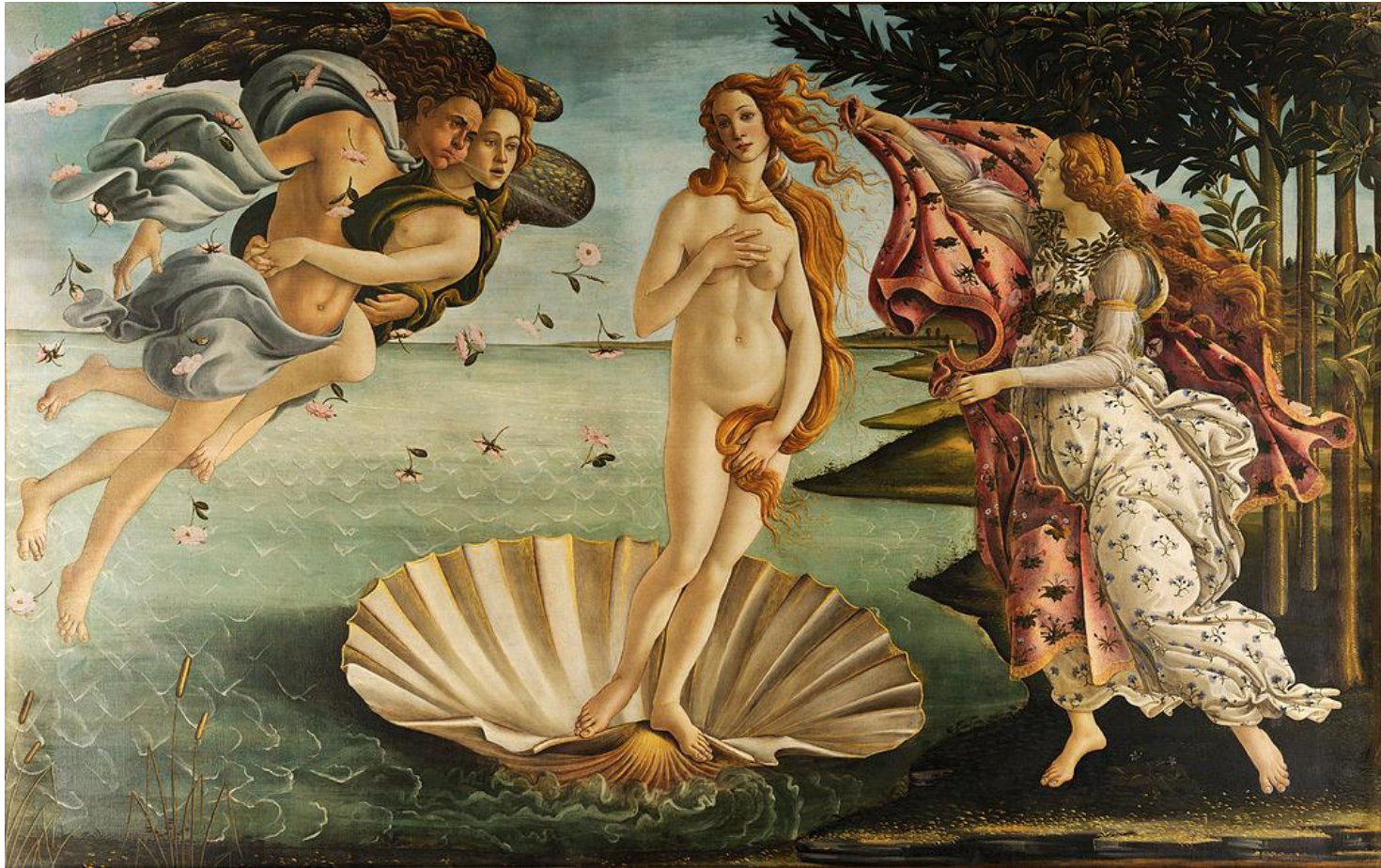
Formato

Expresa la proporción interna del cuadro de la imagen y limita su espacio diferenciando el espacio icónico del físico donde se inserta la imagen. Un formato bien definido en cuanto a sus proporciones internas, define la relación entre el lado vertical y el lado horizontal.

- Rectangular Horizontal (paisajes).
- Rectangular Vertical (retrato).
- Círculo: Tondo (zona central).
- Óvalo: Elípticos (dinámicos).
- Triangular (estabilidad en la base y limite en la punta).
- Cuadrado (centra la visión y equilibra las tensiones visuales).



Autorretrato de Leonardo de Vinci



El nacimiento de Venus

Autor	Sandro Botticelli, 1484
Técnica	Temple sobre lienzo
Estilo	Renacimiento
Tamaño	278,5 cm × 172,5 cm



***Sagrada Familia
(Tondo Doni)***

Autor	Miguel Ángel, Hacia 1503
Técnica	Óleo y temple sobre madera
Estilo	Renacimiento
Tamaño	120 cm × 120 cm



Endymion Porter y Anton van Dyck
Hacia 1635.
Óleo sobre lienzo,
119 x 144 cm.



El cambista y su mujer

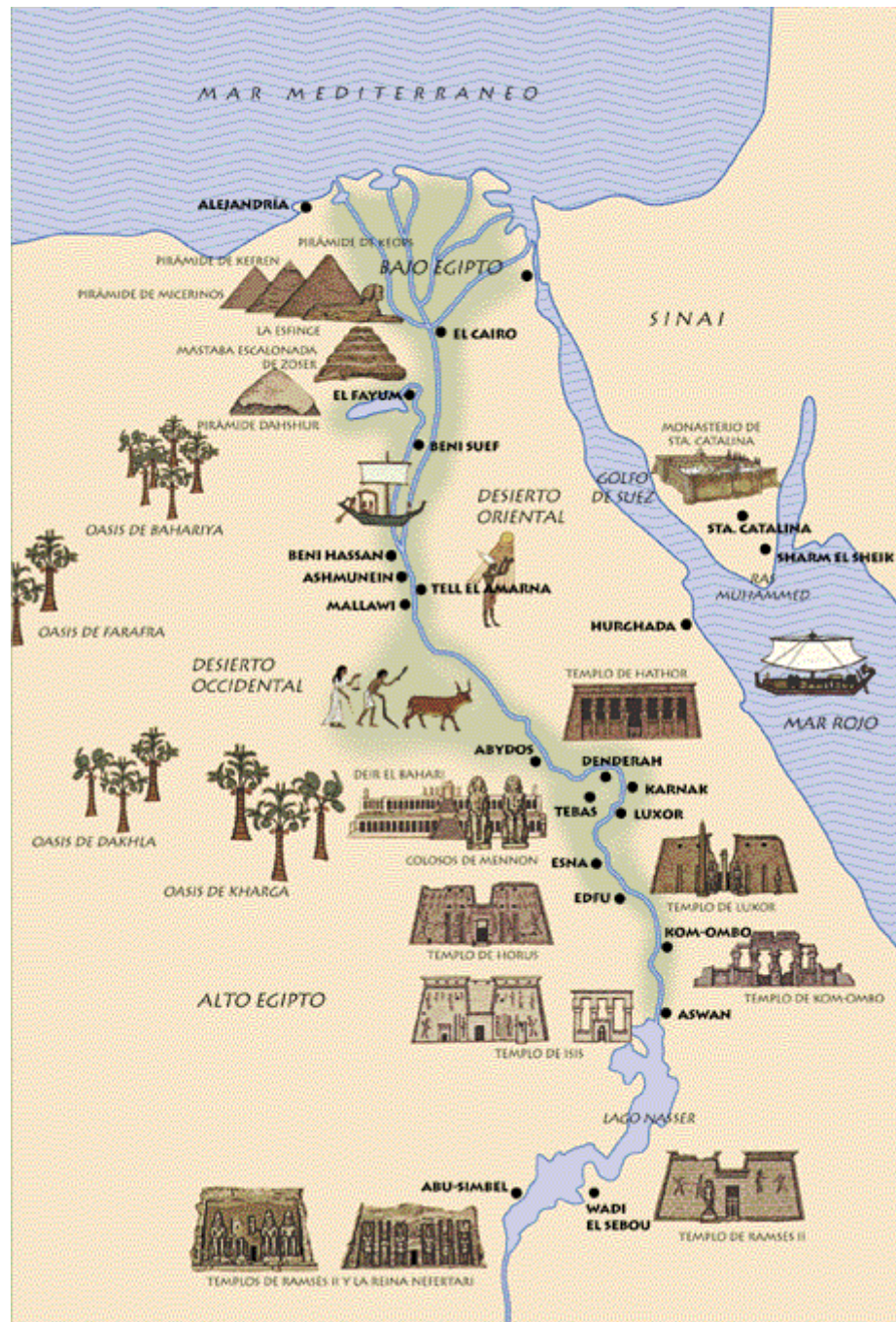
Autor	Quentin Massys, 1514
Técnica	Óleo sobre tabla
Estilo	Renacimiento
Tamaño	71 cm × 68 cm



<http://amandamundo.artelista.com>

Escala

Es un elemento que resulta imprescindible para el conocimiento visual, puesto que posibilita la ampliación o reducción de un objeto sin que se vean alteradas las propiedades estructurales o formales del mismo. La escala implica una relación de tamaño y la cuantificación de dicha relación. En las escalas podemos distinguir: a) una escala externa que expresa la relación entre el tamaño absoluto de la imagen y su referente en la realidad (ejemplo: mapas); b) una escala interna que implica una relación entre el tamaño global del cuadro de la representación (ejemplo: planos fotográficos y/o cinematográficos).





Plano de conjunto



Plano entero



Plano medio



Plano americano



Plano medio corto



Primer plano



Plano de detalle



Primerísimo primer plano

Proporción

Es la relación cuantitativa entre un objeto y sus partes constitutivas, así como entre las diferentes partes entre sí. Así, por ejemplo, los cánones clásicos griegos.

La principal función plástica de la proporción es la de crear ritmos en la imagen fija, ya que es la expresión del orden interno de la composición.



TIPO DE OBRA: Escultura.

TÍTULO: David.

LOCALIZACIÓN: Galería de la Academia.
Florencia (Italia). Hasta 1947 la escultura estuvo situada en la Plaza de la Señoría de la misma ciudad, donde ahora puede contemplarse una copia.

AUTOR: Miguel Ángel Buonarroti (1475-1564).

FECHA: 1501-1504

ESTILO: Renacimiento italiano. Cinquecento.

Fuentes Referenciales

- Dewey John. (2008). El arte como experiencia. Paidós. Barcelona.
- Pérez García Ma. de Lourdes. (2011). Antología Apreciación del arte. UAEMEX. México.
- Pino Georgina. (2005). Las artes plásticas. Universidad Estatal a Distancia. Costa Rica.
- María de Lourdes Pérez García, et. al. (2014) “Apreciación del Arte”. UAEMéx. México.
- <http://www.unex.es/didactica/tecnologiaeducativa>

APRECIACIÓN DEL ARTE



Módulo II. Imagen y composición

Tema 2. Composición Plástica.

Composición plástica

Es un proceso organizativo mediante el cual se ordenan los elementos visuales del lenguaje plástico y visual para crear un efecto de unidad, armonía y orden.

Tiene como fin crear una estructura que signifique, simbolice y comunique.

Es un mecanismo integrador, ya que equilibra y organiza elementos, distribuye los pesos, las texturas, los colores y las formas para lograr que el ojo del observador, al ir y venir dentro de la obra, establezca conexiones entre los elementos y pueda comprender el mensaje del artista.

Composición plástica

La composición plástica se refiere a las interminables posibilidades que brindan la manipulación creativa de los diversos elementos plásticos. Estos recursos se enriquecen con las formas y las figuras geométricas, que al combinarlos de manera armónica se transforman con el toque personal y posibilitan innumerables formas de expresión artística.

Composición simétrica

Consiste en agrupar simétricamente cada uno de los elementos de la composición, generando un equilibrio visible en toda la imagen compositiva. Este tipo de composición puede darse de manera vertical u horizontal, teniendo en cuenta el color, las formas y los tamaños.



Composición asimétrica

Consiste en agrupar de manera asimétrica todos y cada uno de los elementos compositivos, generando armonía, pero sin la rigurosidad de mantener el equilibrio de manera simétrica.



Composición radial

Consiste en seleccionar un elemento de la composición como el objeto principal de la misma, a la vez que es ubicado en el centro del espacio compositivo, no dejando de lado los demás elementos que complementan la composición. Es importante guardar siempre armonía en la composición.



Fuentes Referenciales

- Dewey John. (2008). El arte como experiencia. Paidós. Barcelona.
- Pérez García Ma. de Lourdes. (2011). Antología Apreciación del arte. UAEMEX. México.
- Pino Georgina. (2005). Las artes plásticas. Universidad Estatal a Distancia. Costa Rica.
- María de Lourdes Pérez García, et. al. (2014) “Apreciación del Arte”. UAEMéx. México.
- <http://www.unex.es/didactica/tecnologiaeducativa>

Módulo II. Imagen y composición



Tema 3. Teoría del color

Propiedades del color

Las definimos como el tono, saturación, brillo.

Tono: matiz o croma es el atributo que diferencia el color y por la cual designamos los colores.

Saturación: es la intensidad cromática o pureza de un color Valor, es la claridad u oscuridad de un color, está determinado por la cantidad de luz que un color tiene. Valor y luminosidad expresan lo mismo.

Brillo: es la cantidad de luz emitida por una fuente lumínica o reflejada por una superficie.



Color de la paleta (color-pigmentario o color-materia).

Estamos hablando de materias coloreadas que actúan como filtros de luz. Es el caso de los colores que se plasman en el papel o el lienzo, ya que estos soportes reflejan la luz en vez de generarla. Así, por ejemplo, las impresoras de color utilizan combinaciones de colores de forma sustractiva, o sea restanto colores en capas superpuestas. Los colores son obtenidos por sustracción a partir del azul cián, el rojo magenta y el amarillo cadmio. (CMY: *Cian, Magenta and Yellow*).

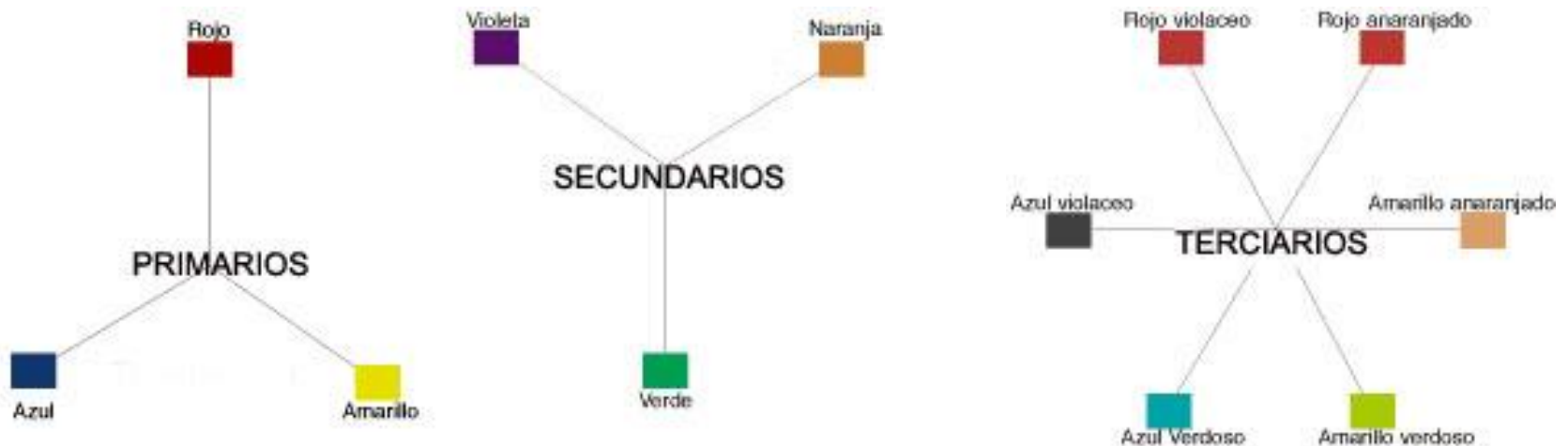
De tal modo que a la hora de combinar los colores pigmentarios hemos de diferenciar entre colores primarios y secundarios:

Colores primarios: rojo magenta, azul cián y amarillo cadmio. No pueden obtenerse por la mezcla de otros colores y son la base de todos los restantes.

Colores secundarios: verde (pigmento verde esmeralda), violeta (azul ultramar) y naranja (rojo bermellón). Resultado de la mezcla de dos primarios a partes iguales. Cada color secundario es complementario del primario que no interviene en su elaboración.

El **blanco y negro** son llamados colores acromáticos o neutros, ya que los percibimos como "no colores".

El ojo humano distingue unos 10.000 colores. Se emplean, también sus tres dimensiones físicas: saturación, brillantez y tono, para poder experimentar la percepción.





El **fovismo**, también conocido como **fauvismo**, en francés *fauvisme*, (1904-1908) fue un movimiento pictórico francés caracterizado por un empleo provocativo del color. Su nombre procede del calificativo *fauve*, fiera en español, dado por el crítico de arte Louis Vauxcelles al conjunto de obras presentadas en el Salón de Otoño de París de 1905. El precursor de este movimiento fue Henri Matisse y su mayor influencia en la pintura posterior se ha relacionado con la utilización de color en su estado puro, color libre.



Izquierda: Atardecer en Venecia (1908) de Claude Monet.

Arriba: esquema de contraste de colores extraídos de la obra

Fuentes Referenciales

- Dewey John. (2008). El arte como experiencia. Paidós. Barcelona.
- Pérez García Ma. de Lourdes. (2011). Antología Apreciación del arte. UAEMEX. México.
- Pino Georgina. (2005). Las artes plásticas. Universidad Estatal a Distancia. Costa Rica.
- María de Lourdes Pérez García, et. al. (2014) “Apreciación del Arte”. UAEMéx. México.
- <http://www.unex.es/didactica/tecnologiaeducativa>
- <http://www.slideshare.net/sggonza/teoria-del-color-1483838>

Módulo II. Imagen y composición



Tema 4. Psicología del color

Psicología del color

En la imagen el color no es un mero adorno, pues su capacidad comunicativa es comparable a la de la palabra. La aplicación del color es una mezcla entre la estética (la apariencia de un objeto desde un punto de vista artístico) y la sinestesia (impresión relacionada a una sensación primaria procedente de un estímulo físico). El color tiene manifestaciones sinestésicas ya que diferenciamos entre colores cálidos y fríos, tristes y alegres, estáticos y dinámicos, etc. Sin duda la propiedad sinestésica más evidente del color son sus cualidades térmicas (frío/calor).

Los colores, además, pueden también soportar una clara **simbología** como es el caso de las banderas o emblemas de países, instituciones o grupos sociales. Los colores aportan por sí mismos significados, como se puede comprobar en la siguiente tabla:

Tema 4. Psicología del color.

Negro



misterio; oscuridad; muerte; pena; miedo; desolación; elegancia; poder ...

Blanco



luz; paz; inocencia; sinceridad; frialdad ...

Rojo



sangre; vida; agresividad; dinamismo; acción; movimiento; peligro

Amarillo



calor; luz; riqueza; traición; cobardía; mentira ...

Verde



ecología; esperanza ...

La temperatura del color:

a) Colores cálidos:

Rojo, naranja y amarillo. Comunican luz y calor y se identifican con sentimientos “vivos” como la euforia, alegría, enojo o ira.

b) Colores fríos:

Azul, verde y violeta. Se relacionan con los bosques, la nieve y el agua; y se identifican con sentimientos relajantes y apacibles, con la meditación, la tranquilidad y la reflexión.

c) Colores neutros:

Gris, café, blanco y negro. Estos no están en el arcoiris y sirven para balancear a los otros colores.

Tema 4. Psicología del color.



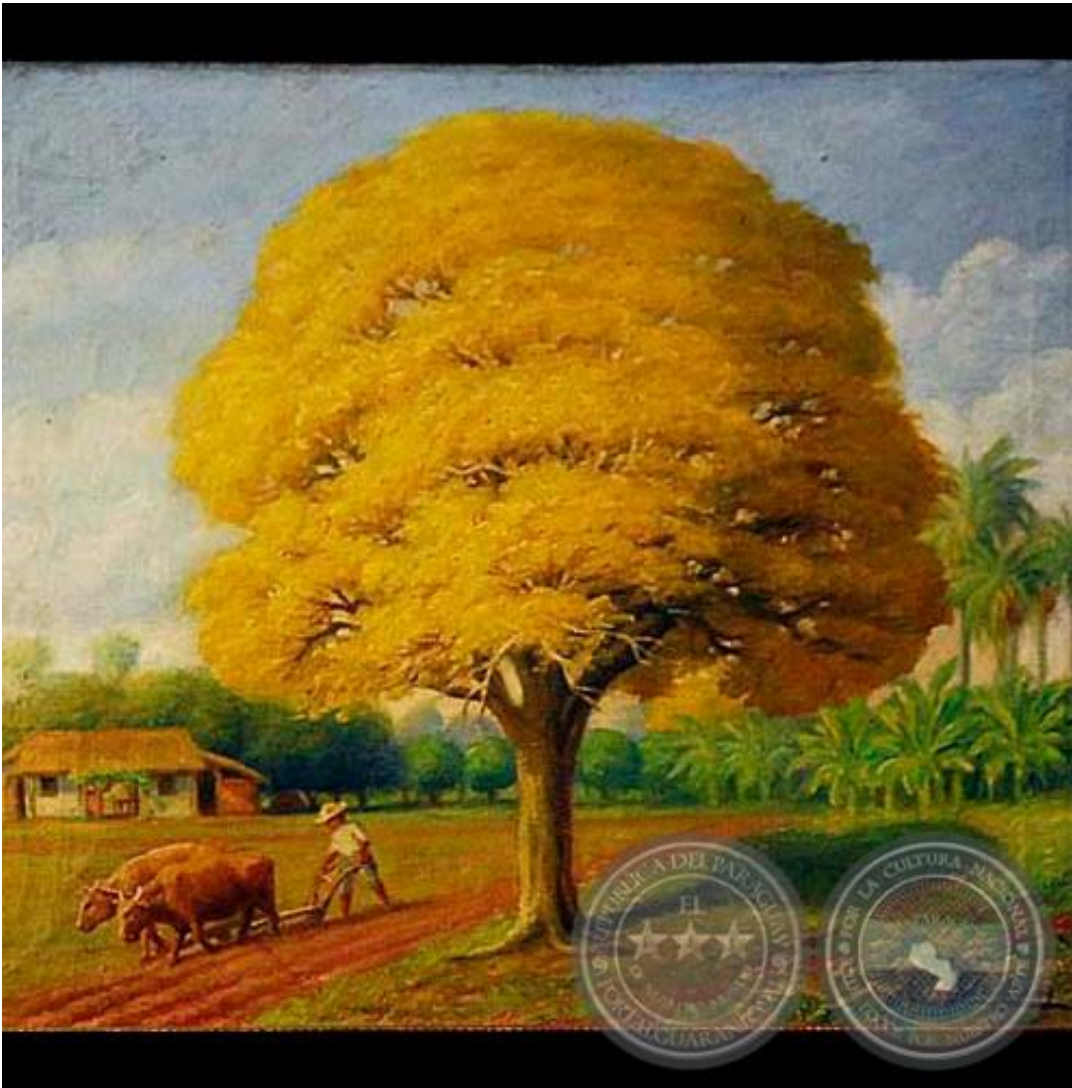
- Título: La Gran Parvada de Cuervos Rojos 4.
- Autor: Leopoldo Flores.
- Fecha: Julio del 2013.
- Medidas: 5.64 x 4.28 mts.
- Categoría: Mural.
- Estilo o corriente artística: Contemporáneo.
- Técnica: Acrílico/Tela.



Tema 4. Psicología del color.

- Título: Universo en color naranja
- Autor: Adrián García García.
- País: España
- Categoría: Pintura
- Técnica: Acrílico y rotulador
- Soporte: Lienzo
- Fecha: 3 de Noviembre de 2008
- Medidas: 92cm x 73cm

Tema 4. Psicología del color.



- Título: Lapacho amarillo
- Autor: Pablo Albornoz.
- Medidas: 63 x 70 cm.
- Ubicación: Museo Nacional de Bellas Artes (MNBA),
- Categoría: Pintura.
- Técnica: Óleo sobre tela

Tema 4. Psicología del color.



- Título: Rojas sandias de Magdalena Carmen
- Autor: Eduardo Ramírez Torres.
- País: México
- Categoría: Pintura
- Técnica: Acrílico
- Soporte: Tela
- Temática: Bodegones
- Fecha: 29 de Junio de 2009



Tema 4. Psicología del color.

- Título: las dos hermanas
- Autor: Pablo Picasso.
- Fecha: 1902
- Categoría: Pintura.
- Técnica: Oleo sobre lienzo,
- Medidas: 152 x 100 cm
- Ubicación: San Petersburgo, Museo Estatal del Ermitage



Tema 4. Psicología del color.

- Titulo: Divinidad
- Autor: Diana Sandoval.
- Categoría: Pintura.
- Técnica: Óleo sobre tela
- Medidas: 70 x 50 x 5 cm.

Tema 4. Psicología del color.



- Título: El cristo de la concordia
- Autor: César y Wálter Terrazas Pardo
- Ubicación: Cochabamba, Bolivia
- Inauguración: 20 de noviembre de 1994
- (21 años)
- Categoría: Escultura
- Dimensiones: 34,20 metros sólo la imagen y 6,24 el pedestal
- Técnica: Obra en cemento y acero.

Tema 4. Psicología del color.



- Título: retrato de la madre del artista
- Autor: James McNeill Whistler
- Medidas: 1,44 m x 1,62 m
- Ubicación: Museo de Orsay (Paris)
- Tema: Anna McNeill Whistler
- Fecha de creación: 1871
- Técnica: Pintura al aceite

Tema 4. Psicología del color.



- Título: El beso
- Autor: Pablo Picasso.
- Año: 1925
- Categoría: Pintura:
- Técnica: Óleo sobre lienzo,
- Medidas: 130,5 x 97,7 cm
- Ubicación: París, Musée National

Fuentes Referenciales

- Dewey John. (2008). El arte como experiencia. Paidós. Barcelona.
- Pérez García Ma. de Lourdes. (2011). Antología Apreciación del arte. UAEMEX. México.
- Pino Georgina. (2005). Las artes plásticas. Universidad Estatal a Distancia. Costa Rica.
- María de Lourdes Pérez García, et. al. (2014) “Apreciación del Arte”. UAEMéx. México.
- <http://www.unex.es/didactica/tecnologiaeducativa>
- <http://www.slideshare.net/rakelaguilar/psicologia-del-color>