



**UNIVERSIDAD AUTÓNOMA DEL ESTADO DE MÉXICO
PLANTEL “DR. ÁNGEL MA. GARIBAY KINTANA”
DE LA ESCUELA PREPARATORIA**



SALUD ADOLESCENTE

Módulo 2

“Tipos de cáncer”

Elaborado por:

Dra. en Ed. Julieta Jiménez Rodríguez.

Tiempo Completo en Biología

Semestre 2017/2018

Propósito

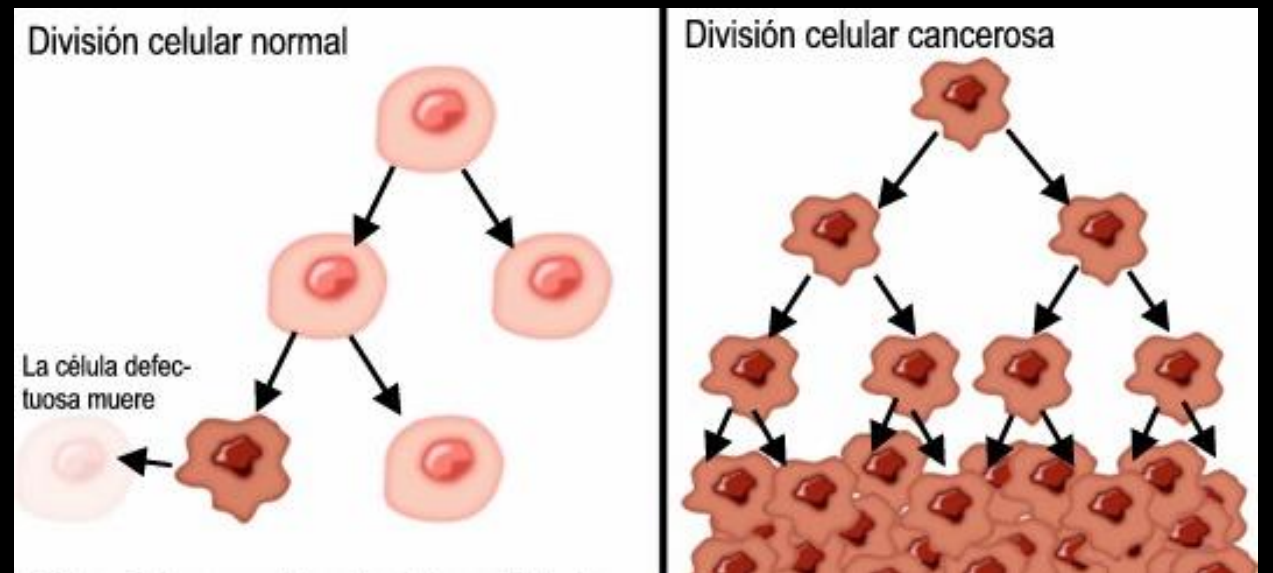
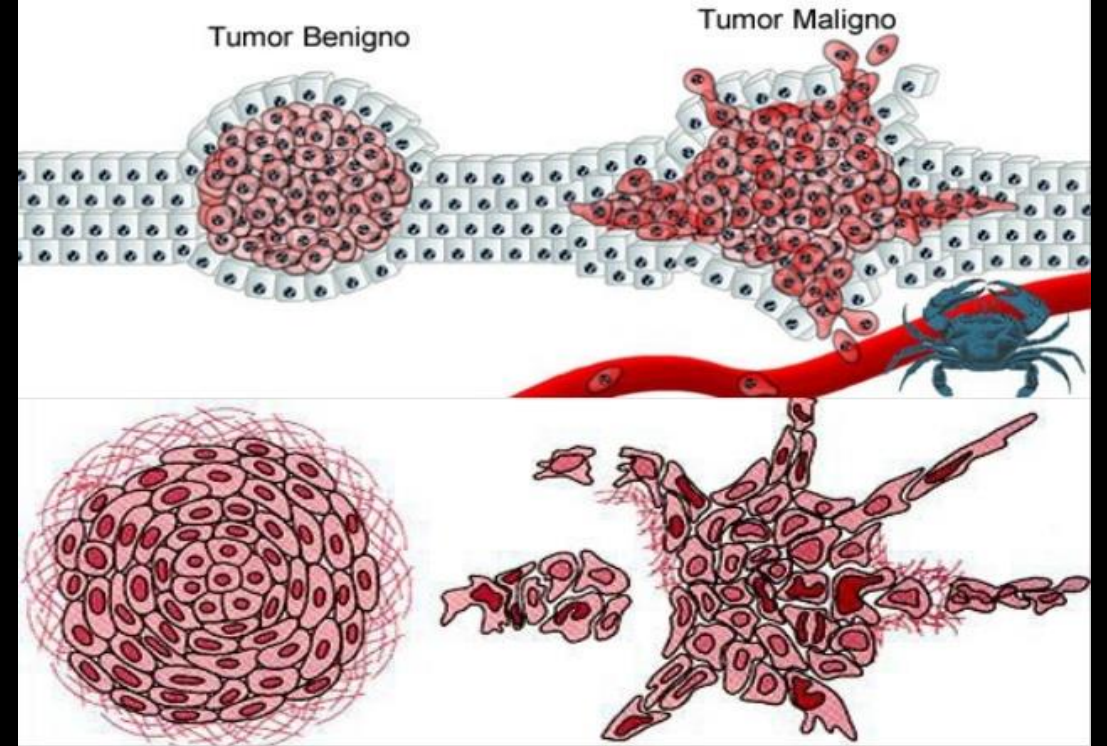
Ser capaz de saber realizar una autoexploración de mama y testículos, así como conocer la detección oportuna de cáncer cervicouterino y de próstata.

- Cáncer 5
- Cáncer cervicouterino 6
- Cáncer de mama 11
- Cáncer testicular 17
- Cáncer de próstata..... 21
- Referencias 24



¿Qué es el cáncer?

- Es la multiplicación desenfrenada y anárquica de ciertas células de una forma “alocada”, misma acción que da el diagnóstico del cáncer.





Cáncer cervicouterino

Cáncer cervicouterino

- Es el segundo tumor más frecuente en mujeres de 15 a 44 años
- Existen 100 diferentes virus, los mas peligrosos son 16 y el 18 en un 91%.
- Se recomienda la vacunación tetravalente Gardasil, que también las previene contra las verrugas genitales y otros tipos de cáncer.

Factores de riesgo

- Haber padecido la infección del VPH, (solamente manifiesta en el 10% - 15% de quienes la han contraído)
- Ser mayores de 25 años
- Relaciones coitales antes de los 19 años
- Promiscuidad de la pareja
- Haber tenido más de 4 partos
- Embarazo antes de los 18 años
- Antecedentes de ETS
- Tabaquismo
- Deficiencia de folatos y Vit. A, C y E.
- No haber realizado estudios citológicos
- Bajo nivel sociocultural
- Múltiples compañeros sexuales
- Infecciones por VIH

Síntomas

- Sangrado vaginal anormal
- Secreción anormal de flujo vaginal
- Dolor durante el coito



Cervix Normal

Lesión Intraepitelial de bajo grado



Lesión Intraepitelial de alto grado



Cáncer de cervix

Localización del cervix



Prevención del cáncer cervicouterino

- En edad temprana vacunarse contra el VPH
- Visitas periódicas al ginecólogo para la realización de estudio citológico (Papanicolaou)
- Estudios de colposcopia (examen visual del conducto vaginal).

Cáncer de mama



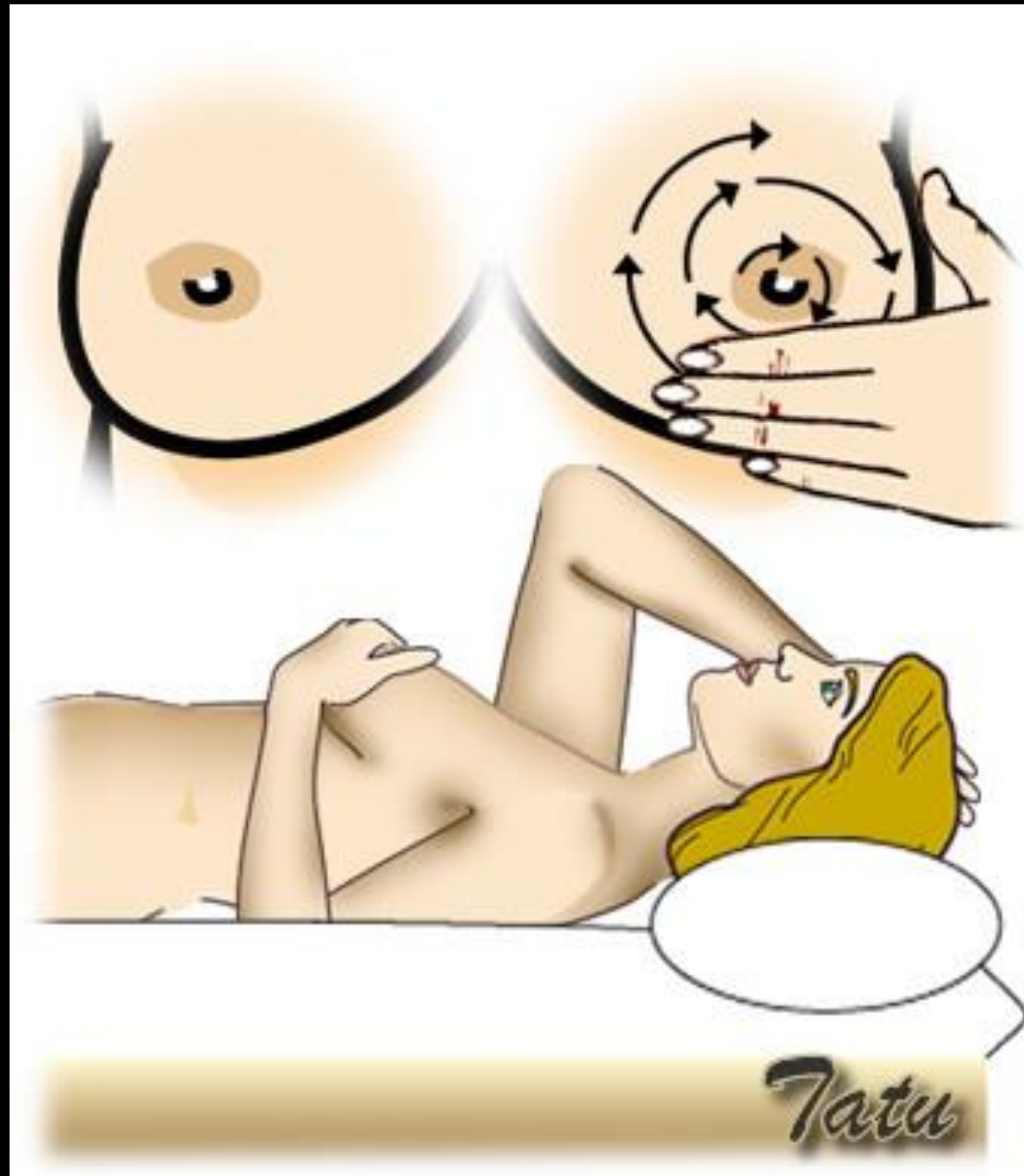
Cáncer de mama

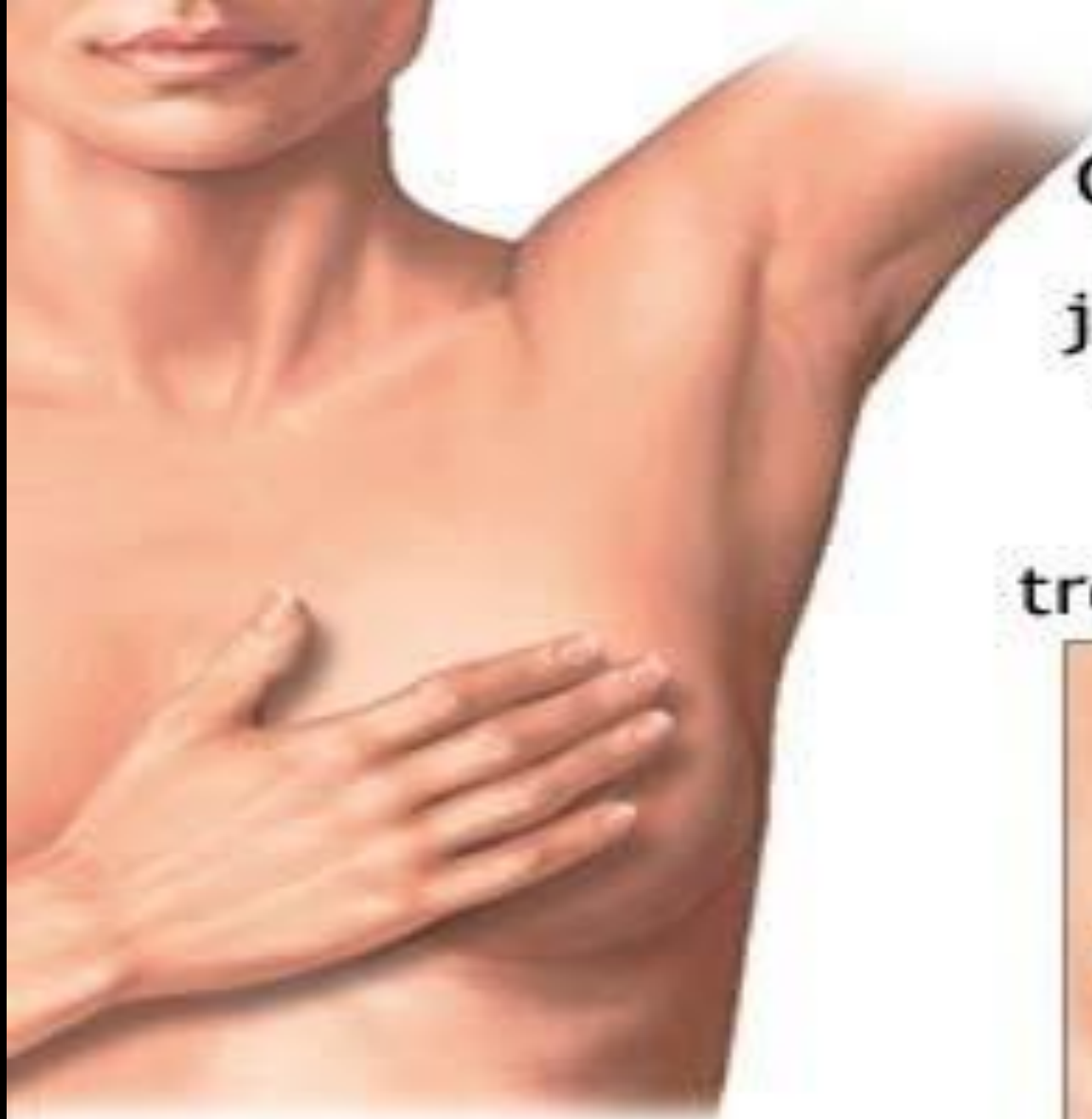
- Primer lugar de frecuencia en todo el mundo, en mujeres.
- En México, se diagnostican 40 hombres en un año, cuyos factores de riesgo son:
 - Exposición a radiaciones antes de los 30 años.
 - Administración de estrógenos
 - Enfermedades relacionadas con hiperestrogenismo y cirrosis

Factores de riesgo

- Todas las mujeres tienen riesgo
- Antecedentes familiares con cáncer de mama y ovario
- Alcoholismo
- Menstruación temprana antes de los 16 años
- Menopausia después de los 50 años
- Ingesta prolongada de hormonas como terapias de reemplazo
- Anticonceptivos orales
- Enfermedades benignas de mama
- Irradiación de bomba atómica
- No tener hijos
- No lactar a los hijos
- Sobrepeso y Obesidad
- Dieta rica en grasa animal
- Primer embarazo después de los 30 años

Exploración





Con las puntas de los dedos juntas, palpar con gentileza cada seno en una de estas tres direcciones



Autoexamen de seno:
Inspección manual
(de pie)



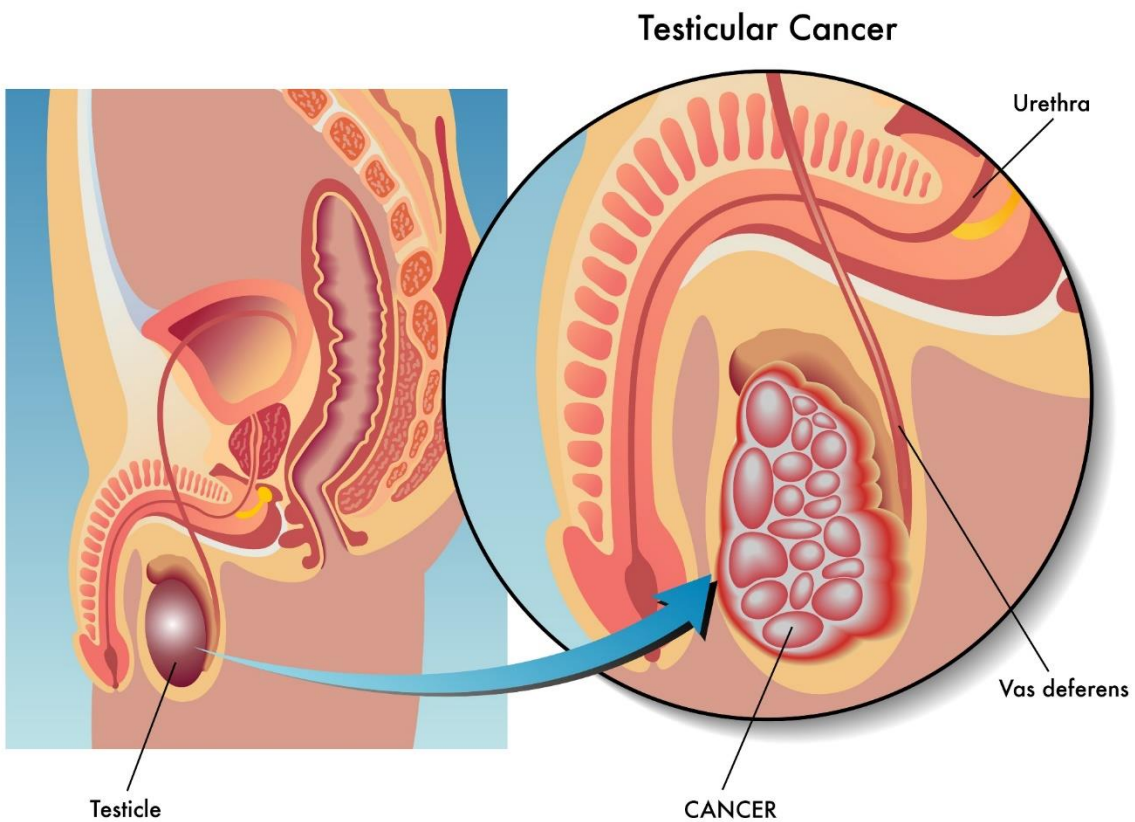


CÁNCER TESTICULAR



Cáncer testicular

- Común entre los 15 y 35 años



Factores de riesgo

- Criptorquidia
- Síndrome de Klinefelter
- Síndrome de feminización testicular.
- Adolescentes, más frecuentes de contraerlo



AUTOEXPLORACIÓN TESTICULAR



REVISA TU TESTÍCULO



UBICA EL EPIDÍDIMO



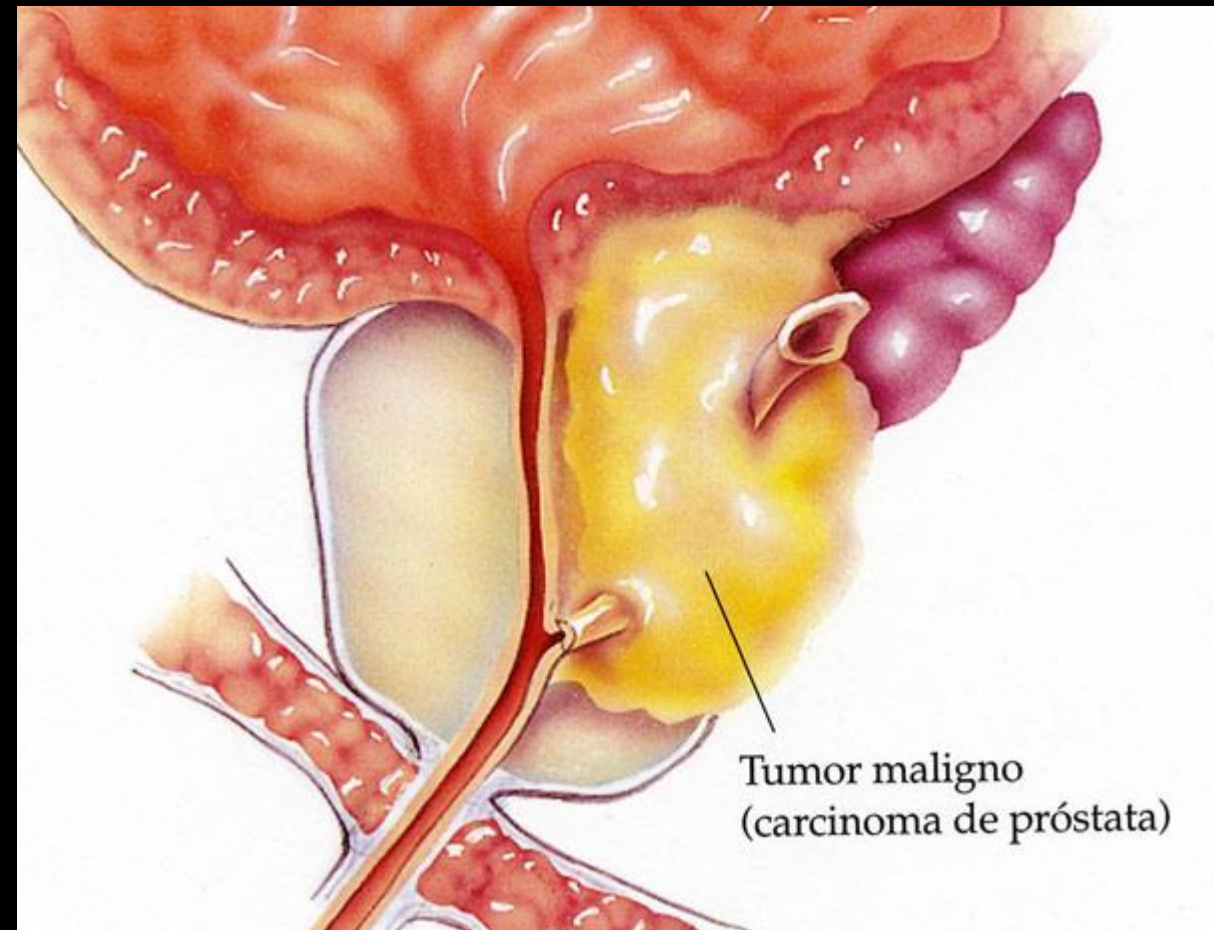
VERIFICA TAMAÑO,
COLOR Y SI HAY PRESENCIA
DE DOLOR



Cáncer de próstata

Factores de riesgo

- Después de los 40 años de edad (65años)
- Alimentación alta en grasa animal y poca fibra
- Antecedentes familiares
- Alcoholismo
- Tabaquismo
- Sobrepeso y obesidad
- Sedentarismo



PREVENCIÓN

- Realización del estudio de antígeno prostático y/o tacto rectal



Referencias

- Libro de texto (2016) Salud Adolescente, Universidad Autónoma del Estado de México, primera edición.
- Imágenes varias del buscador Google.