



UNIVERSIDAD AUTÓNOMA DEL ESTADO DE MÉXICO

PLANTEL "NEZAHUALCÓYOTL" DE LA ESCUELA
PREPARATORIA

LITERATURA

VISIÓN PROYECTABLE DEL MÓDULO I

ELABORÓ: L.L.L. BENJAMÍN AGUILERA MARTÍNEZ



GUIÓN EXPLICATIVO DEL EMPLEO DEL MATERIAL DIDÁCTICO

Se sugiere al docente de la materia, el empleo de estas diapositivas al inicio de cada módulo, a fin de ayudarlo en el desarrollo de la clase magistral, como un complemento que ilustre y acerque a los alumnos a los contenidos de la unidad de aprendizaje de Literatura.

A partir de su uso, el alumno podrá asumir una postura personal y objetiva ante las diferentes manifestaciones artísticas literarias. Además, permite el conocimiento del contexto histórico y cultural de los distintos periodos de la literatura para lograr su apreciación estética.

Esta información brinda la posibilidad de conocer otras formas de pensamiento, analizarlas y estructurar un criterio personal, para poder interactuar con la sociedad, haciendo uso del universo literario (narración, diálogo, descripción, entre otros).

MÓDULO I

La Literatura como Arte

PROPÓSITO:

Destaca a la literatura como una obra artística mediante la lectura de diversos textos para reconocerla como parte del patrimonio cultural



Esta foto de Autor desconocido está bajo licencia [CC BY-SA-NC](#)

COMPETENCIAS

Competencias Disciplinarias

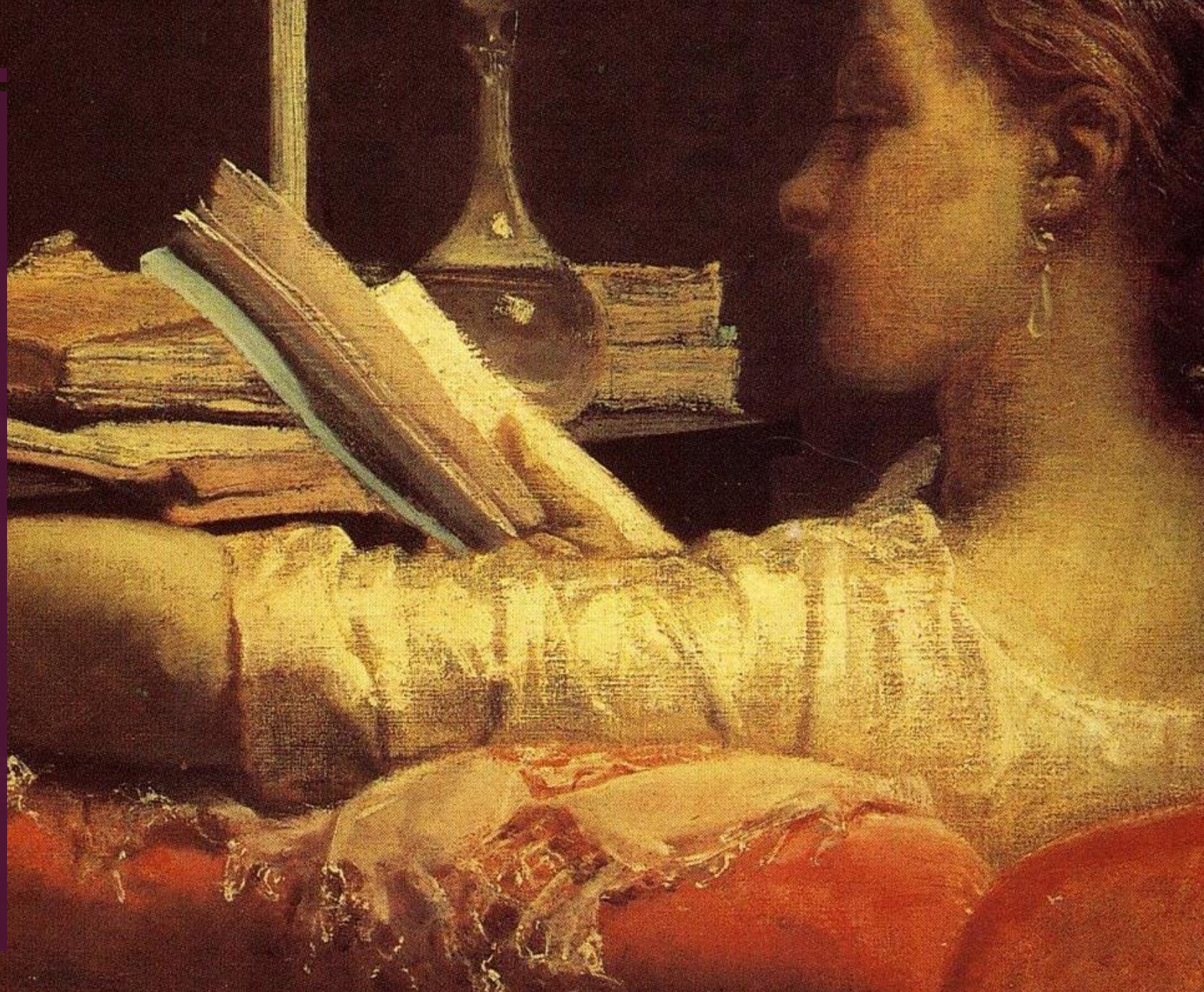
- 8. Identifica los supuestos de los argumentos con los que trata de convencer y analiza la confiabilidad de las fuentes de una manera crítica y justificada.
- 11. Analiza de manera reflexiva y crítica las manifestaciones artísticas a partir de consideraciones históricas y filosóficas para reconocerlas como parte del patrimonio cultural.

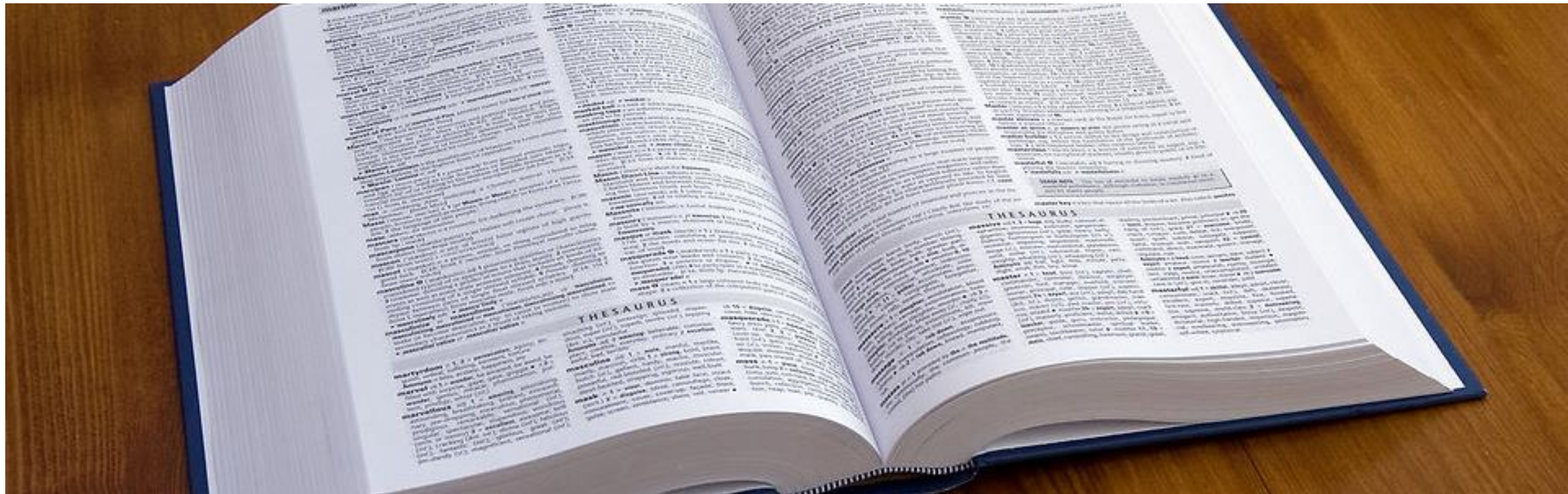
Competencias Genéricas

- 2. Es sensible al arte y participa en la apreciación e interpretación de sus expresiones en distintos géneros
- 4. Escucha, interpreta y emite mensajes pertinentes en distintos contextos mediante la utilización de medios, códigos y herramientas apropiados.
- 7. Aprende por iniciativa e interés propio a lo largo de la vida.
- 8. Participa y colabora de manera efectiva en equipos diversos.

I. DEFINICIÓN DE LITERATURA

- Es el arte que utiliza como instrumento la palabra.
- Por extensión, es el conjunto de producciones de una nación, de una época o de un género.





CARACTERIZACIÓN DE LOS TEXTOS LITERARIOS

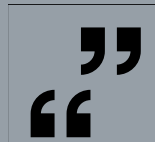
ORIGINALIDAD



El lenguaje literario debe ser inédito, extraño, siempre original.



El lenguaje común está gastado, es repetitivo, el lenguaje literario es novedoso.



Tiene una singular intención comunicativa, y nunca una finalidad práctica sino estética.

VOLUNTAD ARTÍSTICA



Esta foto de Autor desconocido está bajo licencia [CC BY](#)

- Se usa el lenguaje con una voluntad artística; es decir, intentando crear una obra de arte. No existe, pues, una finalidad práctica, sino estética.

ESPECIAL INTENCIÓN COMUNICATIVA

- Este lenguaje tiene una singular intención comunicativa, y nunca una finalidad práctica sino estética.



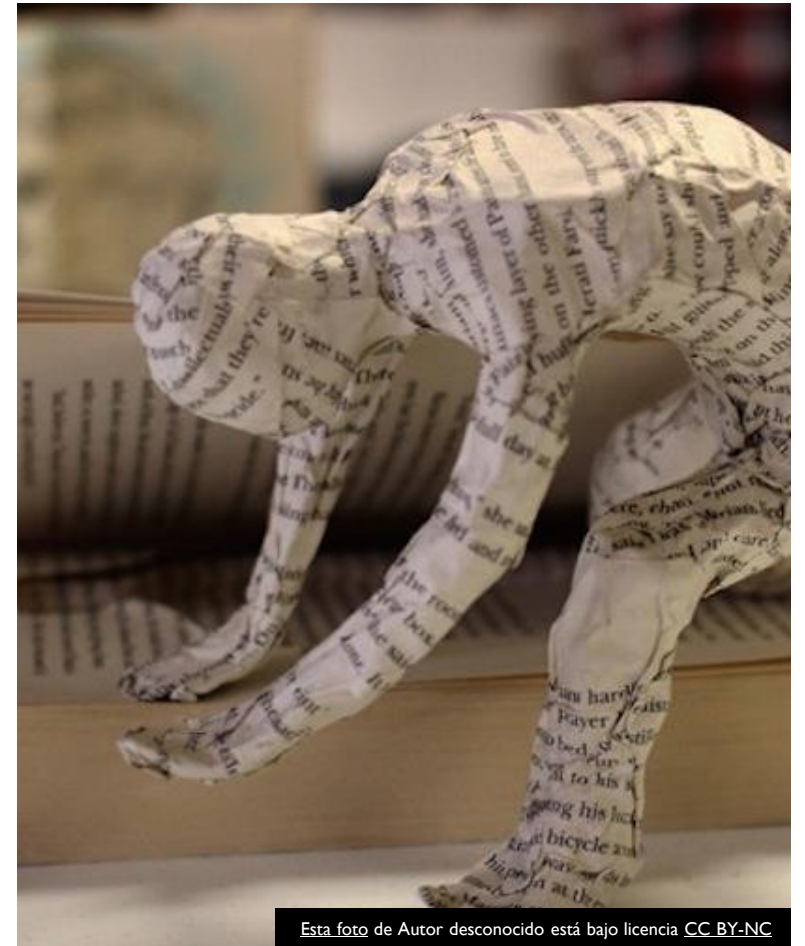
DESVIACIÓN



- Se llama así a la "recurrencia" o repetición en un texto breve de unidades lingüísticas de cualquiera de los niveles; es decir, aparición estadísticamente superior de una unidad determinada si se compara con su frecuencia de aparición en el lenguaje "normal".

LO CONNOTATIVO...

- En un texto literario no existen significados unívocos.
- Se utiliza un lenguaje abierto a la evocación y a la sugerencia a través de los significados secundarios de las palabras.
- Es posible provocar nuevas connotaciones, propias de cada lector, de cada autor o de cada época en que se recree, al leerlo, el texto. En este sentido se habla de plurisignificación.



Esta foto de Autor desconocido está bajo licencia [CC BY-NC](#)



LA LITERATURA ES UN ARTE...

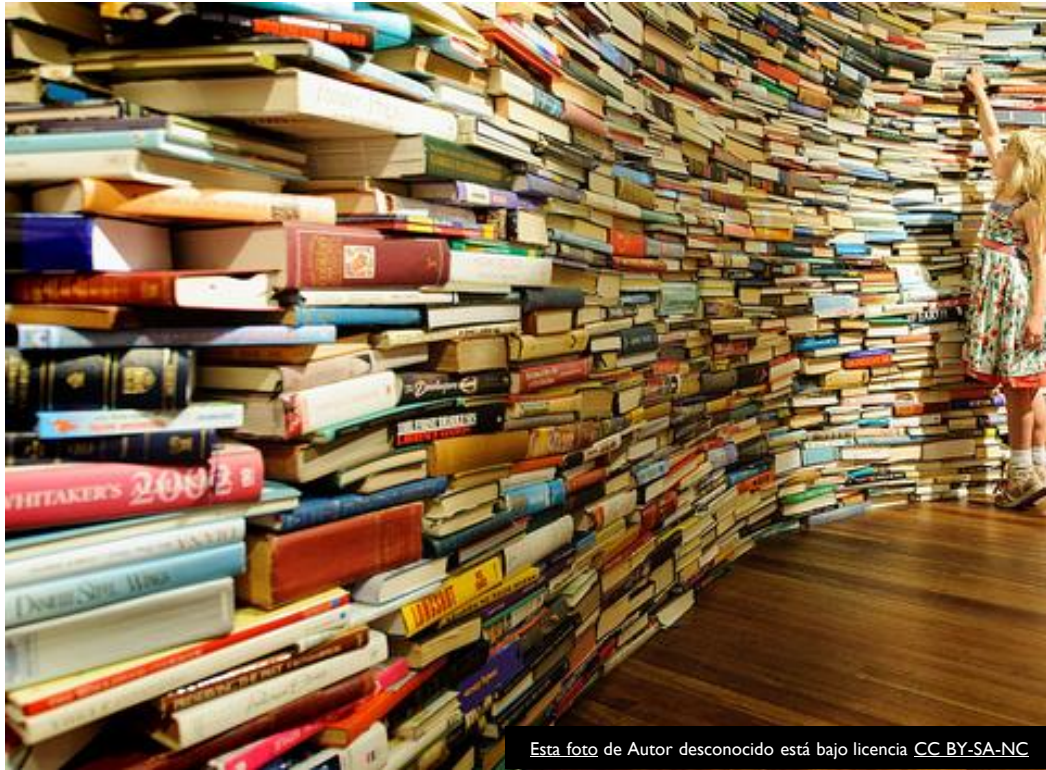
- Porque se relaciona con otras artes y tiene una finalidad estética.
- Porque es una manifestación de la belleza a través de la palabra escrita, “el arte de la palabra” (Aristóteles).



Esta foto de Autor desconhecido está bajo licencia CC BY-NC

2. DEFINIÇÃO Y CARACTERÍSTICAS DE LOS GÉNEROS Y SUBGÉNEROS LITERARIOS

GÉNEROS LITERARIOS



Esta foto de Autor desconocido está bajo licencia [CC BY-SA-NC](#)

- Los géneros literarios surgen por la necesidad de agrupar los textos de acuerdo a las características que presentaban.
- Señalan diferencias en el contenido, la forma, la expresión o el tema de un texto.

2.1 GÉNERO ÉPICO NARRATIVO

- Se emplea para la narración.
- Ubica su ambiente en un pasado histórico.
- Desarrolla sus acciones en un asunto bélico.
- Normalmente se presenta en prosa.



*Soprime Deus clementer, NEL SENSO
AL GRANDE ARDORE ALLORA UNO CANTANDO,
CHE DI VOLGERE MI FE' CALER NON MENO.*
Illustrazione, c. XXV, n. 121-122.

2.2 GÉNERO LÍRICO POÉTICO

- Se emplea para manifestar sentimientos.
- Es subjetivo y emplea un lenguaje figurado.
- Presenta ritmo, métrica y rima.
- Se presenta en verso.

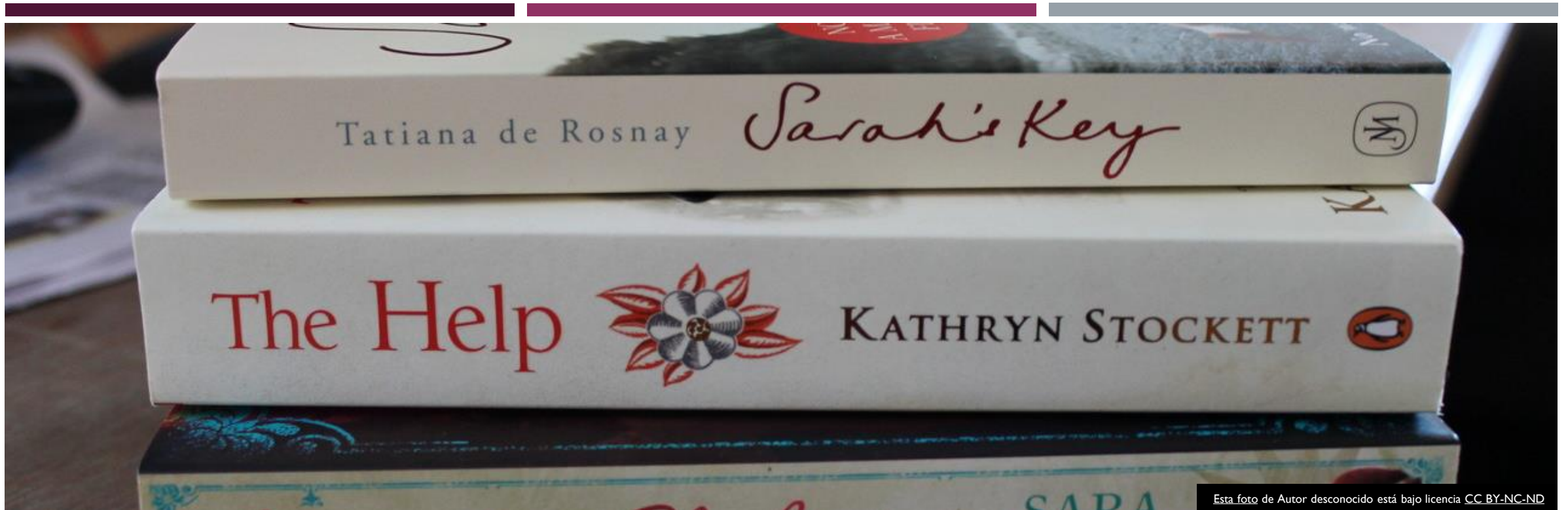


2.3 GÉNERO DRAMÁTICO TEATRAL

- Se emplea en las representaciones teatrales.
- Utiliza parlamentos o diálogos.
- Fue concebido para ser representado.



Esta foto de Autor desconocido está bajo licencia [CC BY-SA-NC](https://creativecommons.org/licenses/by-sa/4.0/)



Esta foto de Autor desconocido está bajo licencia [CC BY-NC-ND](https://creativecommons.org/licenses/by-nc-nd/4.0/)

SUBGÉNEROS LITERARIOS

SUBGÉNEROS LITERARIOS



DERIVAN DE LOS TRES
GÉNEROS LITERARIOS.



TIENEN CARACTERÍSTICAS
PROPIAS.

NOVELA



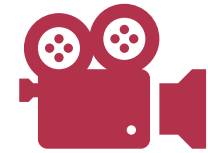
Narración extensa.



Escrita en prosa.

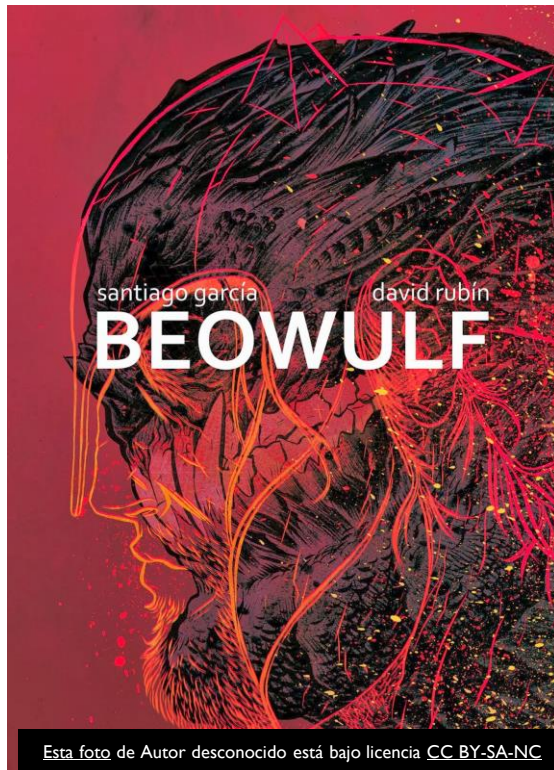


Presenta
situaciones fingidas.



Imita a la realidad.

EPOPEYA



- Es una narración.
- Relata asuntos heroicos.
- Es de carácter nacional.

CRÓNICA



Es una narración.



Presenta una secuencia temporal.



Es completamente objetiva.

TRAGEDIA

- Siempre es dramática.
- Presenta un conflicto.
- El conflicto no se puede resolver.
- Utiliza el diálogo.



ENSAYO



Es un narración breve.



Estudia algún tema de actualidad.



Utiliza un lenguaje sencillo.



Manifiesta claridad en la redacción.

CUENTO

- Narración breve.
- Utiliza pocos personajes.
- Desarrolla la acción en un mismo ambiente.



Esta foto de Autor desconocido está bajo licencia [CC BY-SA-NC](https://creativecommons.org/licenses/by-sa/4.0/)

FÁBULA

- Narración breve.
- Los personajes principales son animales.
- Presenta una moraleja.

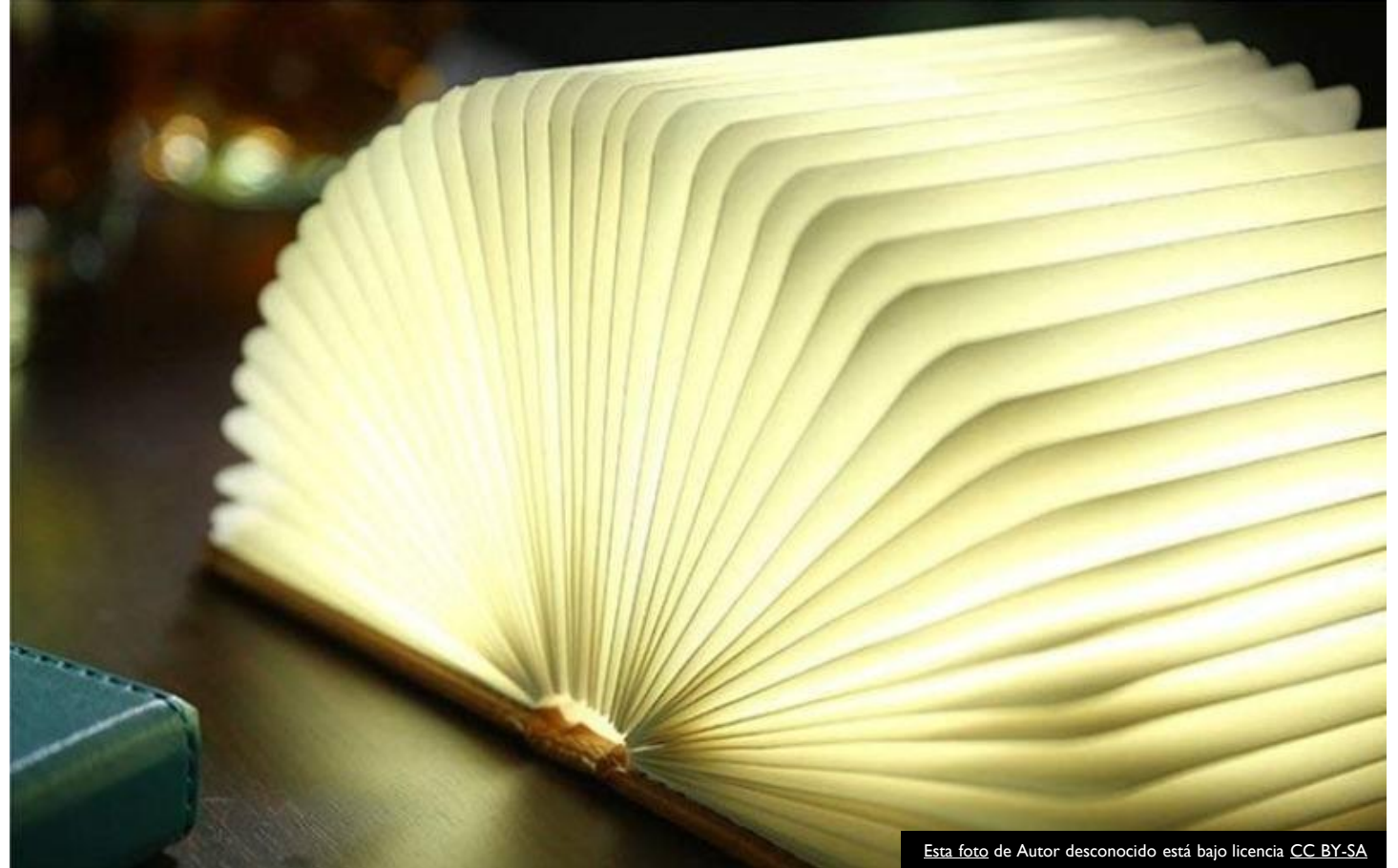


3. ELEMENTOS QUE CONSTITUYEN EL ANÁLISIS DE LA OBRA LITERARIA



ANÁLISIS INTERNO

- Atiende al contenido de la obra literaria.



ELEMENTOS DEL ANÁLISIS INTERNO



Tema.



Argumento.



Asunto.



Trama.



TEMA

- Es la idea, casi siempre abstracta, que da unidad a la obra, porque en algún sentido todas sus partes están subordinadas a ella.
- Puede ser el amor, el odio, los celos, etc.

PARTE II: DISCOS NO SECTORIZADOS

Disks, Discs, Disk Packs, Discs...

Los discos magnéticos están compuestos por una serie de platos recubiertos con material magnetizable (óxido de hierro) y un armazón que sirve de soporte al brazo que porta las cabezas lectoras-grabadoras, cada uno de estos platos será denominado en este apunte como un disco, si el dispositivo tiene más de un disco (plato) se lo llamará Disk-Pack.

En la bibliografía en inglés a los platos se los suele llamar Disk y al dispositivo completo Disc, lo cual no debe ser muy cómodo si se tratan de dar explicaciones en forma oral.

Se dice que los discos son magnéticos por el modo en el cual se lee y se graba la información en el disco, lo cual se hace mediante la polarización de la superficie magnética, la cabeza lectora detecta estos cambios de polarización y los traduce en unos y ceros. Antes de ser utilizada la información debe ser inicializado de forma tal que se conozca su organización y la controladora pueda leerla. Este proceso se lo llama formateo de bajo nivel (low level format) y es un proceso que se usa desde la mayoría de los sistemas operativos. El formateo inicializa el disco de forma tal que el controlador pueda leerlo correctamente y en unidades de discos.

El tema de la polarización de la superficie magnética de un disco da lugar a temas interesantes, como por ejemplo a que cuando se requiere seguridad existan ciertas regulaciones especiales de tipo gubernamental que regulan como debe borrarse la información de un disco de modo tal que los datos no puedan ser recuperados utilizando, por ejemplo, técnicas de borrado de la superficie magnética. A título informativo, el departamento de Defensa (DoD) de EEUU ha reglamentado con el código 5520.22-M un algoritmo de borrado de información que realiza seis pasadas (y una verificación) sobre los datos para eliminarlos.

Cada disco (plato) se divide en un número entero de pistas (tracks). En un principio, los discos tenían todas sus pistas con la misma capacidad de almacenamiento en bytes, por lo tanto es correcto decir que las pistas más cercanas al centro del disco soportaban mayor densidad de grabación que las pistas exteriores, concretamente la pista central determinaba la densidad de grabación máxima de la unidad. El correcto inferir que la utilización del disco no era la óptima para el material utilizado, pues la utilización de todas las pistas dependía de la que se aplicase en la pista central.

En la actualidad, algunas unidades de disco modernas en realidad no tienen una capacidad de bytes por pista constante sino que aprovechan más las pistas más grandes y graban siempre con la densidad de grabación máxima mediante un proceso denominado *zoned bit recording*. Esto es manejado por la unidad de control de la cual simula ser una unidad de discos normal cuando en realidad no lo es. Estas unidades desde el punto de vista lógico se manejan como cualquier otro disco.

Discos No-Sectorizados.

Según la organización de sus pistas los discos pueden clasificarse como sectorizados o no-sectorizados. En los discos sectorizados cada pista del disco está dividida en un número fijo de bloques llamados "sectores". Este tema se trata en la sección Discos sectorizados. En los discos no-sectorizados la pista se divide en bloques cuya longitud puede ser definida por el usuario. A este tipo de disco se lo suele llamar también como de "organización por bloques".

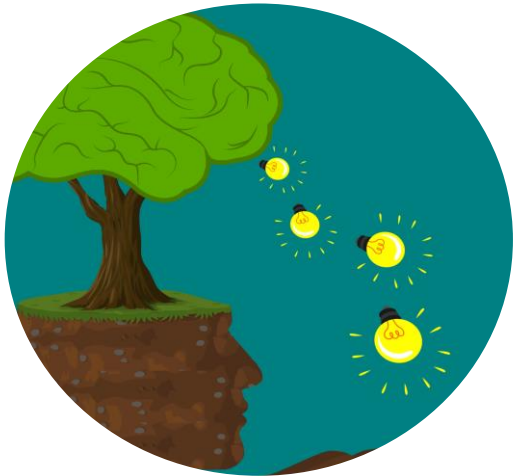
Registros Lógicos, Registros Físicos, Factor de Bloqueo.

Al igual que en cintas existen en discos los registros lógicos y los registros físicos, la relación entre el tamaño del registro físico y el tamaño del registro lógico está dada por el factor de bloqueo (cantidad de registros lógicos que contiene un registro físico). El concepto es aquí el mismo que en cintas. De acuerdo al factor de bloqueo establecido el S.O fija un área de memoria llamada buffer de entrada-salida en la cual

ARGUMENTO

- Es un “resumen” muy comprimido de los principales hechos que se desarrollan en una ficción.
- No explica causas ni da detalles.
- Responde a la pregunta ¿qué ocurre en la obra?

Asunto



Es aquello en que se inspiró el autor para crear su obra.

Puede ser algo que ocurrió en la vida real.

Puede ser un libro.

TRAMA

- Es la presentación de los hechos explicados por sus causas y motivos, ya sean líricos o tradicionales que colaboran en su unidad.
- Aquí se insertan los motivos que sirven como señales de referencia.

ANÁLISIS EXTERNO

- Atiende a la estructura de la obra literaria.
- Pueden haber capítulos, estrofas y/o versos



ESTROFAS

VERSOS

RITMO

RIMA

ANÁLISIS EXTERNO

- Es la presentación formal de la obra, la disposición de la misma.
- Cambia con cada obra.
- Se encuentra integrada por partes.
- Pueden haber capítulos, en el caso de una narración; cantos, en un poema épico; rapsodias en los poemas clásicos.



Esta foto de Autor desconocido está bajo licencia [CC BY-SA-NC](https://creativecommons.org/licenses/by-sa/4.0/)

BIBLIOGRAFÍA

- Amorós, André (1987). Introducción a la literatura. Madrid, Castalia.
- Lapesa, Rafael (1981) Introducción a los estudios literarios. Madrid: Cátedra.
- Tomassini, G. (1998). Comprensión lectora y producción textual. Minificción hispanoamericana. Rosario, Argentina, Editorial Fundación Ross.
- Zavala, Lauro (2006) Manual de análisis de la narrativa. México, Trillas.