



UNIVERSIDAD AUTÓNOMA DEL ESTADO DE MÉXICO

CENTRO UNIVERSITARIO UAEM AMECAMECA
LICENCIATURA EN CIENCIAS POLÍTICAS Y
ADMINISTRACIÓN PÚBLICA

**NEUROPOLÍTICA: FORMACIÓN POLÍTICA
DE LOS NIÑOS EN FILIAS PARTIDISTAS EN
EL 2015-2017.**

T E S I S

QUE PARA OBTENER EL TÍTULO DE
LICENCIADO DE CIENCIAS
POLÍTICAS Y ADMINISTRACIÓN
PÚBLICA.

PRESENTA:

ISRAEL GONZÁLEZ PULIDO

ASESOR: DR. MIGUEL ÁNGEL SÁNCHEZ RAMOS

REVISORES:

MTRO. RICARDO CORTÉS PADILLA

MTRA. MÓNICA SELENE MELÉNDEZ RIVERA

MTRO. ARTURO ANTONIO TORICES GONZÁLEZ

Marzo 2022.

Índice

Introducción.....	1
Capítulo 1. Formaciones cognitivas de los infantes.....	6
1.1 Antecedentes históricos (neurociencias).....	6
1.2 Conceptualizaciones teóricas de la neuropolítica.....	11
1.3 Construcción cognitiva de símbolos en los infantes.....	20
Capítulo 2. Factores para la construcción de esquemas mentales.....	29
2.1 Imaginarios sociales.....	29
2.2 El inconsciente.....	35
2.3 Dopamina como agente catalizador.....	36
2.4 Familia.....	37
2.5 Medios de comunicación.....	41
2.6 Sentimientos.....	44
Capítulo 3. Neuropolítica aplicada en niños de familias con distintas filias partidarias.....	48
3.1 Análisis e interpretación de variables en estudio.....	48
3.2 Neuropolítica. Las experiencias de lo construido.....	79
3.2.1 Sentimientos.....	80
3.2.2 Familia.....	82
3.2.3 Medios de comunicación.....	83
3.3 Perfil alternativo que consolide la formación política a partir de la etapa infantil.....	84
Conclusiones.....	88

Introducción

La neuropolítica es una ciencia relativamente nueva en el campo de las neurociencias, que poco a poco va cobrando importancia, ya que es el estudio que es capaz de entender el cerebro humano en su calidad de electores, esta ciencia es idónea ya que ayuda a comprender cómo es que funciona el cerebro del elector, qué factores influyen, cómo es que articula los valores, los sentimientos e imágenes para la posterior canalización de las decisiones.

Esta ciencia va ganando terreno en el campo del estudio electoral ya que ésta es la encargada de descubrir las bases cerebrales de la conducta humana en el ámbito político. Se encarga de determinar qué emociones y qué factores son los que influyen en el ciudadano para llevarlo a las urnas.

Tiene como objetivo principal describir de forma particular cada una de las funciones cerebrales que en su conjunto actúan para llevar a cierto individuo a tomar alguna decisión, ya sea esta de carácter racional o no.

El motivo de esta investigación fue el develar las siguientes incógnitas ¿Qué es lo que actúa en el cerebro del votante para decidirse por uno u otro partido?, ¿Qué factores son cruciales en la enseñanza del infante para que este forme sus propios esquemas mentales? ¿Teniendo los conocimientos necesarios acerca de estos tópicos se puede manipular estos factores?

Para lograr desentrañar estas incógnitas, se eligió el municipio de Juchitepec, estado de México, con la única finalidad de comprender el por qué la mayoría de los ciudadanos a pesar de los malos resultados que ha dado el PRI, ellos siguen votando por éste. Este estudio se hace con el propósito de hallar los factores que afectan desde la etapa infantil y que posteriormente forman una filia partidista, aunque esta decisión vaya en contra de toda racionalidad.

La técnica utilizada en este procedimiento de investigación fue cualitativa, mediante el estudio de caso ya que la investigación solo se ha enfocado a un cierto número de casos, niños de 12 a 13 años, recopilando la información mediante la aplicación de un focus group en donde se aplicaron entrevistas a veinte infantes de diferentes

características, diez de ellos fueron de una escuela pública y los otros diez de una escuela privada. Las entrevistas fueron aplicadas grupalmente, en donde el investigador leía la pregunta en voz alta y los demás niños a parte de responder de forma escrita en cada una de las preguntas, se tomaba en cuenta sus expresiones faciales. De esta manera no solo recopilando la información escrita, sino información corporal, ya que en el momento de aplicar esta técnica se hizo énfasis en los gestos que hacía cada infante con respecto a preguntas de temas políticos.

Esto con la única intención de polarizar los casos en estudio mediante su nivel económico y de esta manera hallar, si el factor económico es ponderante en esta investigación.

Ya sea que los resultados no pueden ser generalizados, pueden servir como referente para posteriores estudios en donde se evoquen estas variables que son factor para la formación de las filias partidistas de los infantes. De esta forma partir de estos resultados para influir de buena manera en una correcta formación política para posteriormente formar ciudadanos conscientes.

El objetivo general de esta investigación fue el comprobar si las diferentes variables como la familia, los medios de comunicación y los sentimientos son los encargados de crear estos esquemas mentales para la posterior formación de un elector. Es el desentrañar si cuando se vota por cierto partido político o candidato éste es completamente racional u obedece a factores externos ya sea sentimentalismo, codependencia partidista o una simple sensación de empatía.

En una primera instancia se hace una breve pero concluyente línea del tiempo, donde se hace una remembranza de las etapas más representativas de la neurociencia, que consta de nueve etapas, en donde no solo se ha enfocado en una civilización, remontándonos al año 3000 a.C. tomando a la civilización egipcia como el comienzo de esta ciencia, pasando al año 500 a.C. en la antigua Grecia, pasando por las culturas Romanas e incluso la civilización Inca que tuvieron sus aportaciones a esta ciencia, hasta posteriormente en el siglo XVII que se comienza a solidificar como una ciencia verdadera cuando se utilizan diferentes métodos e instrumentos de laboratorio para formalizar todas estas prácticas.

Partiendo de lo anteriormente mencionado, se puede señalar puntualmente la ramificación y creación del eje de esta investigación, la neuropolítica que surge en el año 2000 como una necesidad de hallar la manera en la que piensa el votante, qué factores han incitado para que se decante por cierta ideología política o incluso qué sentimientos son los que lo conllevan a tomar alguna decisión. Ampliando de esta manera el espectro que se tiene de lo racional, entendiendo cómo es que el elector actúa de cierta manera, e inclusive más allá de explicar, predecir futuros resultados electorales.

Posteriormente se hace una recopilación de conceptos de los autores más representativos acerca de esta ciencia. Para poder tener un referente claro y conciso de lo que trata esta investigación.

Así como también se le ofrece al lector diferentes esquemas en torno al cerebro humano, de las áreas que son más influyentes cuando se trata de hacer una elección de algún partido político o candidato.

Utilizando teorías constructivistas como la de Jean Piaget y Lev Vygotsky se explica los diferentes estadios de aprendizaje en los infantes, así como cuales pueden ser los factores que influyen en la formación de las bases mentales y de la formación de un elector, ya fuesen estos factores económicos, sociales, la familia o incluso la escuela.

A partir de estas dos teorías parte la investigación ya que pretenden comprender como es que el infante a través de los años, desde que nace, va desarrollando sus propias estructuras cognitivas, que posteriormente se van moldeando y tomando forma con base en la experiencia y del entorno del que le rodea. Nos ayuda a entender como es el aprendizaje del menor y de esta manera llegar a concluir nuevos y mejores procesos de enseñanza.

En el capítulo dos se internaliza acerca de los esquemas mentales y como estos se forman dentro de los infantes, qué variables son los que los construyen o en su caso los deforman, creando de esta forma nuevas decisiones. Se utiliza conceptos tales como los imaginarios colectivos para explicar estas reglas generales implícitas en

la sociedad que son las que influyen en la formación del menor, dándole significado a todo lo que le rodea, y de una manera inconsciente cómo estos imaginarios forman o deterioran ideas que se tenía.

Se puede entender a los imaginarios colectivos a todo ese conjunto de instituciones, símbolos, normas, reglas que componen y rigen a las sociedades, restringiendo o motivando al sujeto a comportarse de cierta forma en los círculos sociales en donde éste se desarrolle. Siendo éstas un conjunto de significaciones que le dan al sujeto comprensión del entorno que le rodea y de esta forma otorgándole un grado de cohesión con la sociedad misma.

Estos simbolismos pueden ser planteados desde el lenguaje hasta el mismo actuar de las personas, generados a partir de los sentimientos, la moralidad, valores, gustos, apreciaciones e incluso la cultura, entre muchas otras más.

Con esto es posible decir que las sociedades crean, modifican y transforman su propia cosmovisión, sus propios significados otorgándole de esta manera sentido a todo lo que les rodea. Dándole de esta manera al individuo un sentido de colectividad, una manera de actuar, de sentir e incluso de pensar.

Posteriormente se analizan esos factores que internalizan con el aprendizaje del ser humano, en primera instancia encontrando a la familia como punto de partida, ya que este es el primer círculo social donde el individuo se desarrolla y se dice que es el más importante e influyente en su modo de pensar y actuar. E incluso como el infante aprende y reproduce este modo actuar de los padres aunque estas decisiones o acciones carezcan de un sentido racional.

Un factor más que afecta en los esquemas de los infantes son los medios de comunicación, son estos los encargados de llevar información a cada individuo y a partir de esto crear y modificar nuevas ideas acerca de algún tema en específico, son los encargados también de generar empatía o apatía, de confianza o desconfianza por cierto partido político o candidato, es por ello que en esta investigación juegan un rol imperativo.

Divisando de esta manera a la televisión con un gran potencial para ello ya que cada familia cuenta con al menos una televisión en sus hogares para hacerles llegar la información.

Otro factor del que también se puede hallar en la investigación son los sentimientos ya que es vital el comprender como estos son y se han vuelto reguladores y dirigentes de las acciones de cualquier individuo. Se ha demostrado que al momento de votar el sujeto no toma una decisión calculada, racional, sino, todo lo contrario, se rige más por la experiencia personal. Llevando a las urnas recuerdos, empatías, miedos, satisfacciones e incluso repulsiones, un voto ya no refleja una actitud de bienestar propio, sino, éste refleja que sentimientos son los que encaminan a que un votante actúe de esa manera.

Las emociones simplifican nuestro modo de tomar decisiones, siendo así, un agente catalizador para la toma de cierta decisión que siendo racional nos tomaría tiempo decidir.

En un tercer capítulo se interpretan y particularizan los resultados obtenidos en la investigación, encontrando resultados concluyentes en los casos que fueron estudiados en donde la familia es el factor que más influye en la formación política de los infantes, aunque este tipo de formación no sea más que un idealismo, donde se deja a un lado la parte racional.

Esta investigación es de suma importancia ya que se ha logrado develar los factores que en un inicio forman los ideales políticos de los infantes, para que posteriormente sean utilizados de forma correcta para crear en un futuro electores racionales alejados de sensaciones.

Capítulo 1. Formaciones Cognitivas de los infantes.

En el presente capítulo se comenzará hablando acerca del origen de las neurociencias abarcando desde tiempos remotos como lo fue en la época del antiguo Egipto hasta llegar a la nueva ciencia que todos conocemos por neurociencia que a su vez se ramifica y da luz a la neuropolítica, posteriormente se retomarán los conceptos más importantes para esta investigación con sus respectivos autores, tomando la mejor parte de cada definición se hará una propia definición acerca de esta transdisciplina y su importancia en la modernidad, finalmente retomando la Teoría del constructivismo socio-cultural de Lev Vygotsky y la Teoría psicogenética de Jean Piaget, en donde una habla que el niño absorbe y responde a estímulos exteriores a él y la otra que conforme a su edad se crearán ciertas actividades neuronales que posteriormente darán como resultado a nuevos esquemas mentales.

1.1 Antecedentes históricos (Neurociencias).

Tomando como punto de partida las neurociencias se abordará de manera cronológica la vertiente que dio como origen a la ciencia de la neuropolítica. Conociendo el pasado no nos permitirá ver el futuro, pero nos ayudará a conocer cuánto hemos avanzado desde entonces. Para comenzar este apartado se comenzará a hablar del origen de las neurociencias remontándose a la época del antiguo Egipto, pasando por la civilización griega entre otras, remarcando la evolución que han sufrido con el paso del tiempo tal y como la humanidad llegó a la época del renacimiento e incluso se hará una breve mención de la secuencia base para el nacimiento de esta compleja ciencia utilizando una semi línea del tiempo. Cabe señalar al lector, el punto de partida para este capítulo será alrededor de los años de 1850 ya que, conforme a la investigación realizada se le puede llamar ciencia cuando comienza a modernizarse, es decir, cuando se comenzó a utilizar técnicas e instrumental específico con el único fin de hacer un mayor descubrimiento en cuestión del campo neurológico que posteriormente se ramificaría y daría origen a la transdisciplina de la neuropolítica.

Es necesario aclarar al lector que se retomarán nueve etapas abarcando todos los periodos de la humanidad, la investigación no está enfocada a una sola cultura o periodo histórico sino como se menciona anteriormente se retoman los avances más emblemáticos en cuestión al campo de las neurociencias.

Se procederá entonces a hablar de las neurociencias tomando como punto de partida se tiene a Egipto en el 3000 a.C. se descubre en papiros lo que los investigadores llaman el “ojo clínico” en donde eran incluidos el uso de plantas como terapias y así observar los cambios neurológicos en el paciente.

En Grecia 500 a.C. se crea lo que ahora llamamos medicina gracias a Hipócrates ya que fue el primero en decir que las sensaciones eran acogidas por el cerebro, y en donde definitivamente se dejaron a un lado los mitos, prácticas populares y supersticiosas pasando a ser algo más técnico y que conllevaba a una profesión.

Mientras que en Roma en el año 161 d.C. el médico más popular de esa época fue Claudio Galeano y él fue quien comenzó a indagar acerca del cerebro humano, en donde fue capaz de darse cuenta que el cerebro tenía una consistencia distinta a la del cerebelo y que debido a esta diferencia el cerebro sería el encargado de las sensaciones y el cerebelo con su consistencia más recia se encargaría del movimiento

En la época del Renacimiento en el año 1500 siguen las investigaciones en el cerebro humano es cuando René Descartes dice que la glándula pineal se comunica con la mente, la cual almacena las sensaciones y le dio un carácter religioso.

Los Incas-Mayas en el 1500 se hace uso de la trepanación como manera de curar y aliviar malestares que tenían que ver con la cabeza; consistía en agujerear el cráneo, se realizaba con el objetivo de eliminar enfermedades consideradas de origen cerebral.

En el siglo XVII-XVIII se descubre que el cuerpo y mente están conectados mediante nervios, también está conformado por partes diferenciables lo que lleva al pensamiento que cada parte tiene una función en específico, una alteración en el cerebro podía afectar en los movimientos, emociones e incluso llevar a la muerte.

Posteriormente en el siglo XIX se logran cimentar las bases para la neurociencia que hoy en día conocemos. Se descubre que existen funciones cerebrales en distintas partes del cerebro, se realizaron estudios de ablación en animales, en diferentes experimentos observó que el cerebro manipulaba las sensaciones y el cerebelo influía en la coordinación motora. De esta forma se establecieron las relaciones entre funciones concretas y regiones del cerebro según Manuel Gimenez (2009).

Se conoce que los nervios son como cables eléctricos y es cuando se comienzan a realizar experimentos a partir de la estimulación eléctrica. Y se descubre que la neurona es la unidad funcional del cerebro.

En el año de 1906 se descubren los mecanismos que gobiernan la morfología y los procesos conectivos de las células nerviosas, una revolucionaria teoría que comenzaría a ser llamada la doctrina de la neurona, basada en que el tejido cerebral está compuesto por células individuales.

Se trabaja en el estudio de la estructura y los efectos biológicos de las hormonas de la corteza adrenal y de las sustancias que estimulan su liberación, no solo se contribuye a conocer los efectos de tales hormonas sino que contribuyeron a conocer aún más acerca del sistema nervioso central que está relacionado con la conducta humana.

Surgimiento de la neurología como una ciencia verdadera ya que se utilizan técnicas, herramientas y métodos específicos, y ésta es la encargada de estudiar el desarrollo, la función y la estructura del sistema nervioso. Cuando se tiene por objeto de estudio el sistema nervioso central, ya que en él residen las virtudes que nos forma como humanos tanto como la propia conciencia, el lenguaje, la ética, los valores, el pensamiento, el arte, las creencias religiosas e incluso las afinidades partidarias políticamente hablando.

Las neurociencias son un conjunto de áreas de investigación sustentadas en el conocimiento científico del cerebro, que abordan la estructura y la función química del sistema nervioso y pretenden explicar cómo los diferentes elementos que lo componen interactúan entre sí, dando origen a la conducta humana, las emociones, la identidad personal y la vida social. En el discurso de las neurociencias, el cerebro aparece como el sustrato biológico que condiciona los comportamientos sociales y psicológicos (Mantilla, 2012:1).

En el periodo de 1999 al año 2000 como una ramificación de la neurociencia surge la neuropolítica, esto como una manera de estudiar el comportamiento del votante, es decir, conocer de qué forma actúa el cerebro del elector, ciudadano, y/o activista político. Nos ayuda a determinar cómo funciona, tanto como con qué sentimientos como valores, como se ve manipulado por imágenes y como cada uno de estos factores se ve canalizado en sus decisiones que inciten a éste a ser parte de una cultura política tanto participativa como de súbdito.

Saber cómo funciona el cerebro es poder comprender el resultado de millones de años de evolución que nos hace actuar dependiendo de las emociones involucradas. Cuanto más se conoce y entiende la manera en que trabaja nuestro cerebro, podemos de esta manera comprendernos tanto como sociedad e individuos, así como también resolver conflictos éticos. Esta investigación pretende explicar que todos estos avances científicos dentro del campo de las neurociencias enriquecerá una de las vertientes más polémicas la de la neuropolítica ya que gracias a ésta sabremos cual es la percepción y como se van configurando las opiniones sociales en cada cerebro en cada elector, es decir, como afectan diversos factores para la toma de decisiones de los individuos en su calidad de votantes.

Como se puede apreciar la evolución histórica de las neurociencias dio un paso agigantado en los últimos años, ayudándonos así a comprender como está compuesto el cerebro, que hay determinadas áreas en el cerebro que tienen una función específica, esta ciencia ha servido también para saber cómo es que funciona nuestro cerebro y como a partir de éste tenemos distintas formas de pensar y de actuar.

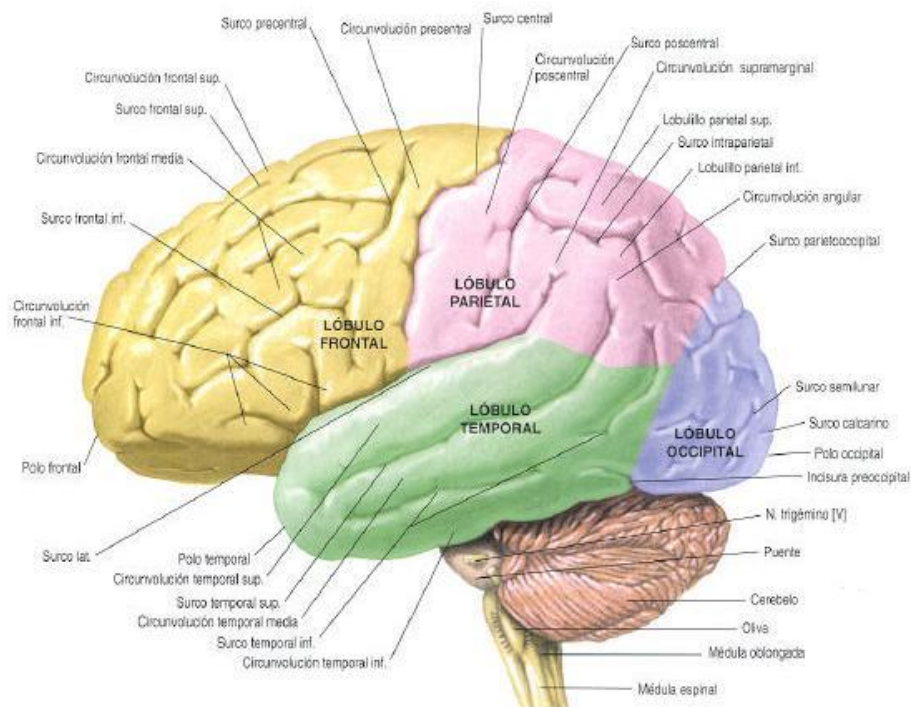
Se puede ver que la neurociencia es una disciplina que se ha encargado de estudiar la estructura, desarrollo, funcionamiento y también la patología de todo lo relacionado al Sistema Nervioso que éste a su vez está compuesto por el Sistema Nervioso Periférico compuesto por los ganglios y los nervios periféricos, el Sistema Nervioso Autónomo que a su vez está compuesto por el simpático y el parasimpático y por el Sistema Nervioso Central que abarca el cerebro y medula espinal.

Su importancia radica en que contempla diferentes niveles que van desde lo más mínimo moléculas, conexiones neuronales hasta la formación cognitiva y la parte conductual. Esta ciencia es la que se encarga de estudiar y comprender las diferentes funciones nerviosas y a lo que dan lugar, ya sea coordinando el movimiento o hasta el propio comportamiento, cual es el origen y que es lo que causan las emociones y como se produce el pensamiento.

Las neurociencias tienen como objetivos primordiales describir la particularidad del cerebro en cuanto a su función y su organización, las diferentes etapas en las que evoluciona el cerebro desde la etapa infantil hasta la etapa adulta y las degeneraciones que conllevan, así como también trata de hallar y prevenir las enfermedades neurológicas que aquejan al cerebro humano.

A fin de reafirmar los próximos apartados se le proporcionará al lector un esquema del cerebro humano, esto con el fin de que se familiarice, conozca un poco más a fondo del tema en el que se adentra esta investigación. (ver figura 1 Cerebro Humano).

Figura 1. Cerebro Humano



Fuente: <http://mimundodelapsicologia.blogspot.mx/2012/09/imagenes-del-cerebro-y-sus-partes.html>

Una vez aclarado este apartado se procederá a hablar en específico de la ciencia de la neuropolítica, como es definido por otros autores y para que nos sirva esta ciencia.

1.2 Conceptualizaciones teóricas de la neuropolítica.

Para comprender mejor que es la neuropolítica abordaré distintas conceptualizaciones de diferentes autores para que a partir de esto se tenga una definición clara y sostenible de lo que es, para qué sirve y con qué fines se puede llegar a utilizar esta transdisciplina.

Se iniciará citando a uno de los representantes más significativos de estos últimos años en referencia a dicha disciplina, definiendo que:

Es capaz de comprender cómo actúa el cerebro de los seres humanos en su condición de ciudadanos, electores o activistas frente a los estímulos de la comunicación política, por ejemplo, nos permite conocerlo mejor, saber cómo funciona, cómo articula sus imágenes, con qué valores, con qué sentimientos y cómo se canalizan sus decisiones. Esa es una cuestión clave que debe ocupar más tiempo y energías a todos aquellos que reflexionan sobre la política democrática, sus procesos de renovación y mejora y, en general, para todas las personas interesadas en la múltiple gama de registros de la comunicación política (Gutiérrez, 2012: 1).

Podemos decir que para Antoni Gutiérrez no solo los sentimientos juegan un rol en la conducta del elector sino también encuentra otros factores que pueden ser las imágenes, así como también los valores en donde cada uno de estos factores dirigen o estimulan la manera de comportarse de cada individuo.

Otro autor define a la neuropolítica:

Como una nueva ciencia que en su aplicación asume los conceptos modernos de la neurociencia, la gobernanza y la psicología. Es necesaria para aprender a tratar a los ciudadanos no tan sólo como gobernados, sino como la causa de existir de los políticos. Instruye a todos los que se distancian de las necesidades cognitivas que las personas requieren en la sociedad globalizada y que aún están por descubrir en muchos países, ciudades, poblaciones, barrios y familias (Carrión, 2007: 1).

Según Domingo García-Marzá (2013: 173), denota a la Neuropolítica como la manera en que se puede:

Explicar cómo interactúa el cerebro con su entorno político, cómo se influyen mutuamente y cuál es el resultado de esta interacción. Como el resto de las neurociencias, se trata de analizar el correlato neuronal de las actividades que caen bajo el rótulo de lo político: la toma de decisiones y la conducta de los ciudadanos, la elección de representantes, la participación política, el comportamiento electoral, la afición o desafección hacia los líderes políticos, etc.

Xavier Peytibi por su parte revela que:

Cuando se aplica a la política, comúnmente conocido como "neuropolítica" nos concentramos en la actividad neurobiológica provocado por el candidato, el habla, el debate, la publicidad, la plataforma o cualquier tipo de comunicación política, traduciéndolos al compromiso emocional, atención y memorización parámetros que proporcionan conocimientos sobre mejorar el rendimiento y la aceptación (Peytibi, 2010:1).

Él se refiere a la empatía que un candidato puede tener con los ciudadanos, se ha demostrado que muchas veces el elector emite sus juicios de valor por medio de cómo ve al candidato que tanto se siente identificado con él, qué ideas comparten y qué representan. Mientras más empatía o más se sienta identificado el ciudadano y el candidato político o más empatía exista entre estos dos, mayor es la posibilidad que éste vote por él, lo mismo sucede cuando el candidato no llega ser empático para nosotros lo que resultaría inversamente proporcional ya que, a menor empatía menor es la posibilidad de sufragar por él.

Para Miguel Ángel Sánchez Ramos, al estudiar el comportamiento administrativo y diseño de políticas define a:

La neuropolítica como disciplina de las neurociencias considera que el comportamiento humano está definido por interacciones que pueden ser producidas por las emociones o por la racionalidad y que los procesos cognitivos incorporan ambas manifestaciones. Así la neuropolítica ofrece un modelo de comprensión de las instituciones y de los aprendizajes sociales considerados estos como históricamente transmitidos de generación en generación y legitimadores de procesos sociales, como si se tratara de una programación de comportamiento (Sánchez, 2014: 1).

Alcántara Sáez define a la neuropolítica como:

El estudio de las relaciones entre el cerebro y el pensamiento político y el cerebro y el comportamiento político se alza como un reto imponderable. El cerebro pasa a constituirse simultáneamente en variable dependiente e independiente. Es variable dependiente de políticas públicas de diferente cariz que tienen como objetivo el control de la mente para fines de seguridad o de la configuración del “buen ciudadano”. A la vez se constituye en variable independiente de la actividad política en cualquiera de sus diferentes facetas. Esto último da paso a la propuesta de desarrollo de una parcela del estudio que se puede denominar micropolítica en la que, sin dejar de lado el entramado construido por las instituciones, el actuar individual en ámbitos que suponen relaciones de poder viene fuertemente determinado por aspectos tanto psicológicos como neurológicos (Alcántara, 2014:31).

Ana María Martínez en su texto de Ciencias Políticas y Relaciones Públicas explica que:

Va a entender el funcionamiento del cerebro y sus efectos en el comportamiento humano. Lo cual trae a colación las emociones, el afecto, la cognición y como premisa del presente trabajo, la interrelación entre las funciones cognitivas superiores (la atención, la motivación, la memoria, la percepción, el lenguaje, el aprendizaje, el juicio y finalmente la toma de decisiones). El objetivo es analizar cómo las emociones interactúan con el pensamiento, para dar paso al comportamiento político. Desde pequeños, los individuos adquieren predisposiciones que influyen sus percepciones adultas y actitudes (Martínez, 2011: 1).

Como se puede observar existen coincidencias entre todos los autores, ellos tienen un punto de incidencia: el elector, en donde para cada uno de estos investigadores lo abordan ya no de una perspectiva física, sino, de una perspectiva tanto racional como emocional (psicológica). Aunque para estos expertos la neuropolítica es la ciencia que estudia al electorado y su forma de actuar en el ámbito político podemos encontrar que hay puntos en donde divergen, denotando así diferentes elementos, cada quien creando su propia definición a partir de su propio panorama, podemos denotar a autores tales como Gutiérrez Rubí, Miguel Ángel Sánchez y María Martínez en donde ellos coinciden en un elemento que es una pieza clave para el actuar del electorado: los sentimientos, en donde estos juegan un rol imperativo al momento de elegir el candidato o el partido político por el cual votaran, este sentir afecta de una manera negativa a nuestra perspectiva al momento de votar ya que hace que se deje a un lado el bien personal y sea más un voto con caracteres de alguna sensación. Pero cabe señalar que esto no es que se deje a un lado

completamente la razón, es más, trabajan en conjunto razón-emoción para así emitir un juicio de valor y votar.

Un punto muy importante a tratar y donde dos autores tanto Sáez Alcántara como Sánchez Ramos convergen en la “programación del pensamiento”, es decir, ya sea en la familia que nos transmite su afinidad política como si fuese algo hereditario, algo que pasara de generación en generación; lo mismo sucede con las instituciones que ya sea directa o indirectamente condicionan nuestro pensar, formando o deformando criterios y opiniones que se tienen acerca del ámbito político.

La neuropolítica es la ciencia que se encargará de estudiar nuestros cerebros, atestados de miles de millones de neuronas que están interconectadas entre sí y existe esa sinapsis, en donde éstas, son las responsables de originar el voto siempre determinado por dogmas, prejuicios y hasta fanatismos.

También podemos decir que la neuropolítica se encargará de descubrir esa programación en el pensamiento, en donde los infantes acogen y reproducen esos esquemas mentales que son los encargados de decidir por cual partido votar.

Esta ciencia tiene un amplio campo de estudio ya no sólo se enfoca en la manera en que sufraga un votante, sino, también estudia cuáles son los factores que llevan a cada individuo a votar, así como indaga que roles son los más importantes para que un individuo sea de carácter liberal o conservador, con una cultura política de distinta índole.

A su vez también indagará qué es lo que motiva a un ciudadano a votar, a anular su voto, o simplemente abstenerse de hacerlo, qué reacciones tiene un individuo al escuchar o mirar a un político y qué percepción tiene acerca de él o del partido político al cual representa, qué factores son determinantes para que una persona se defina de izquierda o derecha, liberal o conservador, también qué cosas son determinantes cuando se está en campaña electoral y qué ocurre con nuestro cerebro al emitir el voto, si en verdad es una decisión racional o simplemente emocional.

Gracias a la ciencia de la neuropolítica se ha podido descubrir que votamos desde nuestros sentimientos y valores, dejando a un lado la teoría de la elección racional y el homo economicus negando de esta manera la verdad y la racionalidad. Esta toma de decisiones no es un proceso meditado y racional, sino ocurre todo lo contrario, ya que no se procesa el pro y el contra de cada decisión que tomamos día a día, es decir la toma de decisiones ya está premeditada, es hasta cierto punto automática, guiada por nuestro subconsciente ligada a cada emoción y la elección política no difiere a esta lógica. Se sabe también que las decisiones que nosotros llegamos a considerar libres están determinadas ya por un 80% de información que está en nuestro subconsciente, de una gran información que existe en nuestros cerebros pero que aun así nosotros mismos no sabemos de su existencia y esto a su vez genera juicios incluso antes del razonamiento consciente.

Investigaciones recientes han descubierto que cuando un sujeto oye el discurso de un político las áreas del cerebro que se encargan del raciocinio se activan menos que las de las partes emocionales de éste, lo que conlleva a el votante sea subjetivo, es decir, que solo haga caso a ese candidato con quien tiene empatía haciendo caso omiso a los puntos negativos que existen del candidato, ósea que nuestro cerebro bloquea esa información racional que seguramente nos llevaría a cambiar de opinión.

La ciencia de la neuropolítica es utilizada para darle respuesta al modo de comportarnos, para entender las raíces del comportamiento humano en el ámbito político, comportamiento de los votantes.

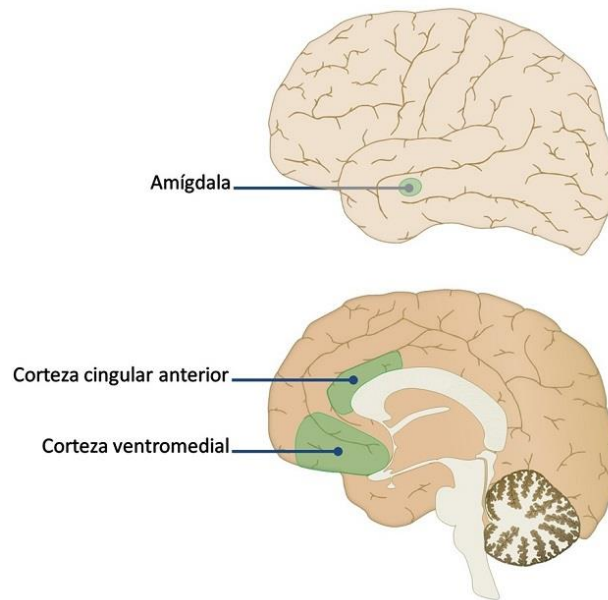
Un estudio realizado en Colombia en el 2004 por Becerra Platín en “Aproximación al pensamiento político colombiano” demostró que existe un vínculo entre la tendencia política y nuestra biología, ya que el votante a la hora de ejercer su derecho de sufragar piensa que su decisión está tomada tras pensarlo, cuando en realidad las emociones son las que terminan concretando la acción de votar por algún candidato o partido político. Nuestro cerebro político es emocional, ya que el voto es decisivo por la pasión en donde nos hace creer que nuestra decisión es racional, cuando en verdad el factor determinante siempre han sido las emociones.

Refiriéndose al párrafo anterior, toda acción no está determinada solo por el ámbito emocional, sino, que las emociones y la racionalidad trabajan en conjunto para formar una decisión que nos satisfaga, en donde tenemos la idea que obtendremos algo beneficioso a partir de esta acción.

Otro estudio realizado en el 2007 por el mismo Becerra Platín descubrió que la afinidad política de los individuos está relacionada con un mecanismo ligado al autocontrol. Se logró ver que las personas que se decían ser conservadoras estaban asociadas a poca flexibilidad, es decir, reaccionan de manera negativa cuando existe pocas variables en torno al problema, a su vez marcan un modo de cognición más persistente y estructurado lo que es inversamente proporcional con los sujetos que se autodenominan de carácter liberal ya que ellos reaccionan de mala manera cuando el problema a tratar no tiene un carácter óptimo y responden mejor a las novedades y a la complejidad de información.

Existen diferentes morfologías cerebrales ya sea el caso de las personas conservadoras y las liberales. Estos cambios se pueden hallar en que los liberales llegan a presentar mayor volumen en la corteza cingulada anterior, y los conservadores en la amígdala (ver figura 2 corteza cingulada anterior y amígdala), ésta, relacionada con el desarrollo de las emociones, también se encuentra una diferencia en la capa del cerebro donde se han de concentrar células de soporte y cuerpos neuronales llamada materia gris.

Figura 2. Corteza cingulada anterior y amígdala

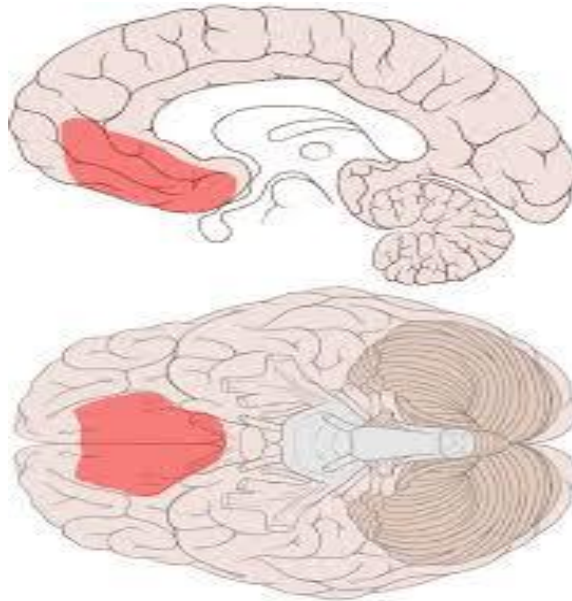


Fuente:<http://asociacioneducar.com/>

Los conservadores se rigen más por el hemisferio izquierdo, éstos desarrollan una categorización de jerarquías, de opiniones poco ambiguas y bien definidas; lo que sucede con los sujetos liberales en donde predomina el hemisferio derecho, muestran mayor retraimiento, sin una jerarquización y son más propensos a la ambigüedad. Con esto podemos ver que el cerebro conservador como el liberal ya no solo está polarizado por la forma de pensar, sino también en las estructuras cerebrales quienes finalmente decidirán en qué posición nos acomodaremos.

La identificación partidista está asociada al área del córtex prefrontal ventromedial, se encuentra en el lóbulo frontal en la parte inferior de los hemisferios cerebrales y está implicada en el procesamiento de riesgo y el miedo así como también es la zona asociada a las conductas emocionalmente direccionadas y a la recompensa, también está asociada en el proceso de la toma de decisiones. (Ver figura 3 córtex prefrontal ventromedial).

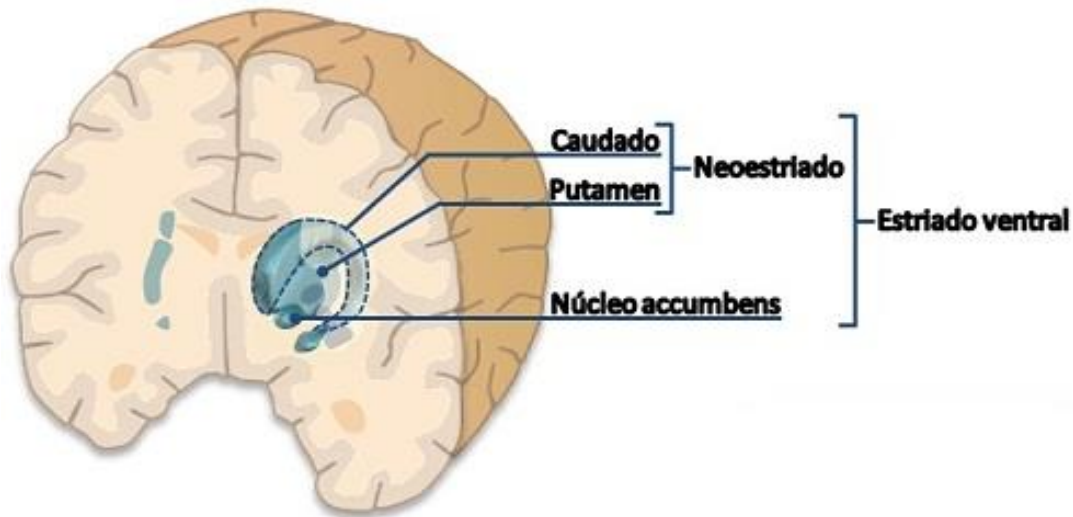
Figura 3. Córtex prefrontal ventromedial



Fuente: <http://asociacioneducar.com/>

Dejando a un lado las estructuras mentales de los individuos podemos encontrar que otro factor determinante para la hora de votar era la imagen que nos proporcionan los políticos, ya que se depende de la atracción que se sienta al momento de verle, es decir, el físico influye al momento de realizar nuestro voto. Esto es debido a la estrecha relación que guarda la imagen del político con la región cerebral llamada estriado ventral quien es la encargada de otorgar la sensación de recompensa y motivación. La sensación de que se obtendrá una recompensa es codificada en esta zona del cerebro en donde esta puede conducir a la parte motora o cognitiva del cuerpo estriado, dependiendo de la tarea, a mejorar el rendimiento, o en este caso la cognición para la toma de alguna decisión. (Ver figura 4).

Figura 4. Estriado ventral



Fuente: <http://psicologiayneurocienciaen espanol.com/>

Al momento de emitir el voto realmente no se pone en balanza los pros y los contras, ya que el voto solo es influido más por la emoción que por la razón dejando a un lado la valoración de nuestros actos al momento de elegirse por un candidato, muchas veces no se evalúa lo que podría afectar o beneficiar según sea el caso, emitir nuestro sufragio.

También se ha llegado a comprobar que por más informado que este el sujeto ya sea por cualquier medio de comunicación, éste desechara información que para él no es valiosa, ya que transforma toda la información que obtiene y la moldea a su propio gusto, esto podría explicar el por qué se sigue votando por candidatos que sabemos que son corruptos e ineficientes. El cerebro político escucha y absorbe la información que desea y lo que realmente podría serle útil para cambiar de parecer simplemente lo bloquea.

A modo de cierre podemos resaltar que muchos son los factores que influyen a la hora de votar como lo son los valores, los sentimientos, la manera de articular las imágenes, la empatía que existe tanto con el candidato, como con el partido político y con los ideales que cada uno de estos representa. Nuestro cerebro en calidad de

votante se convierte en un ente subjetivo en donde lo hace más por simpatía, empatía y afinidades que por un propio raciocinio (de aquí surge la importancia de la buena imagen del candidato).

1.3 Construcción cognitiva de símbolos en los infantes.

En este apartado se darán a conocer cómo se van construyendo las estructuras cognitivas en los infantes, como asocian símbolos para su formación política en donde afectan varios factores como lo son: los económicos, su entorno social, la escuela, la familia e incluso los medios de comunicación. En esta sección se utilizarán como punto de partida y como sustento a esta investigación la teoría del constructivismo socio-cultural de Lev Vygotsky y por otro lado la Teoría psicogenética Constructivista de Jean Piaget esto para referirnos y poder abarcar ámbitos psicológicos. En donde a partir de ellos dos se crean diferentes concepciones y teorías relacionadas con el aprendizaje social y psicológico.

Podemos notar que tanto Lev Vygotsky como Jean Piaget en sus teorías tienen enfoques distintos para el lector, pero cabe señalar que el fin de estas teorías era comprender como se daba el aprendizaje sobre todo en la etapa infantil y como es que eran construidos los esquemas mentales.

Para entender mejor ambas teorías partiremos por conceptualizar el constructivismo socio-cultural. Esta teoría dice que el aprendizaje es un proceso activo, ya que cualquier individuo que ve algo nuevo lo aprende y conforme a lo obtenido lo adjunta a sus conocimientos previos, formando o deformando esquemas mentales (podemos entender como esquema mental a la creación y representación de la realidad o de un cierto concepto que nos permite manipularlos para posteriormente utilizarlos en alguna situación parecida). El aprendizaje es un proceso subjetivo, ya que cada ser humano va creando y cambiando sus estructuras cognitivas conforme a las experiencias, vivencias que va adquiriendo a lo largo de su vida.

El principal objetivo de esta teoría es identificar y explicar cuál es el origen del conocimiento humano. En donde algunos juicios son formulados y creados a partir

de determinadas percepciones apoyándose en datos que son proporcionados por los sentidos por medio de la experiencia.

A continuación se dará una pequeña reseña de que trata cada una de estas teorías y posteriormente incursionaremos en la construcción cognitiva en los niños retomando cada una de éstas.

Para Vygotsky el aprendizaje en los infantes era el resultado de procesos de interacción entre el individuo y el medio que lo rodea, es decir, su contexto socio cultural. Y para Piaget el aprendizaje estaba condicionado los esquemas mentales que fuese obteniendo por sí mismo.

Para Lev Vygotsky y su constructivismo social, el conocimiento se da a partir del contexto social donde se desarrolle el infante y luego este aprendizaje es internalizado. Solo en el ámbito social es logrado el aprendizaje de significados; contrariamente a lo que dice Jean Piaget con su teoría constructivista no es el sistema cognitivo lo que crea estructuras mentales y significados, sino es la interacción social. Vygotsky mantiene que en el intercambio social (relaciones interpsicológicas) va creando conocimientos, en donde el sujeto adquiere esas experiencias (relaciones intrapsicológicas), es decir lo que pasa o conoce el sujeto es una réplica de lo que aprendió en la interacción social. En donde el conocimiento no dependía del desarrollo cognitivo sino más bien el conocimiento que estaba condicionado al contexto social en el que éste se desarrollase un aprendizaje social.

Entonces podemos decir que para Lev Vygotsky el conocimiento no se da necesariamente en la mente del individuo, sino es el reflejo del contexto en donde éste se desarrolle, su contexto socio cultural dentro de un espacio histórico.

Vygotsky señaló que el lenguaje era primordial para que el sujeto se desarrollase de una manera plena dentro de su contexto social, ya que gracias a éste, el individuo será capaz de crear su conocimiento porque él podrá escribir, leer, hacer cuestiones sobre cosas que verdaderamente le interesen y una vez sabiendo estos datos el individuo generará a partir de éste su propio conocimiento, con ello podemos decir

que al sujeto está predeterminado para crear su conocimiento a partir de un diálogo activo con otras personas.

Para que se de esta construcción de significados la comunidad tiene un rol central, ya que el contexto socio cultural en donde él se desarrolle afectará la manera en la que ella tiene la concepción del mundo.

El desarrollo de la inteligencia humana está determinada a partir de las construcciones mentales que se van dando en la confrontación con su medio ambiente. Los nuevos conocimientos se van creando a partir de la realidad de cada individuo y la interacción con los demás individuos que la rodean. A mayor interacción social, dice Vygotsky, mayor conocimiento, más fuertes son las funciones mentales y existe mayor posibilidad de actuar. En *Pensamiento y lenguaje* (1934)

Él sostiene que la formulación de conceptos, la atención y la memoria son producto de una sociedad que estos a su vez se interiorizan volviéndose como propios del individuo, es decir, cada conocimiento adquirido es absorbido de lo exterior de la parte social para que éste después se transforme en un conocimiento propio, en donde la primera fase del aprender depende de otros sujetos pero en la segunda fase a través de hacer propios estos conocimientos adquiere la habilidad de actuar por sí solo y de tener esquemas mentales sólidos.

Por otro lado para Jean Piaget la observación de los infantes era muy importante ya que ésta le permitía conocer cómo era que los adultos llegaban a los niveles intelectuales y de construcción mental que los caracteriza. En *La psicología de la inteligencia* (1947).

El periodo que investigó Piaget con sumo cuidado en el desarrollo infantil, fue el de los 0 a los 15 años, ya que consideraba que éste largo periodo era el que fundaba y fundamentaba todas las estructuras de pensamientos y procesos mentales que usaría el niño en su vida adulta, estos difícilmente se verían modificados y servirían de constructo para las posteriores experiencias del individuo.

Las investigaciones realizadas por Piaget, dieron como resultado la definición de 4 etapas de desarrollo en el infante. Cada etapa se caracteriza por diferentes etapas cognitivas que marca el paso de un estadio a otro, ya sea por particularidades sensorio motrices, intelectuales y sentimentales. La relación entre el crecimiento mental y el crecimiento físico recae en el hecho de que el individuo, cuando nace no se ha terminado de formar del todo y es este proceso de maduración, el que, aunado a las características ambientales, orgánicas y mentales del individuo, va a permitir que el individuo alcance al llegar a la etapa adulta un estado de equilibrio senso-motor. (Ver figura 5).

A manera de explicar más a fondo de que trata cada etapa cognoscitiva infantil se procedió a hacer un esquema con las características más importantes que marcan y diferencian cada etapa.

Figura 5. Etapas infantil cognitivas

Etapa	Edad aproximada	Características	
1	nacimiento-2 años	-Estadio de los reflejos -Primeras tendencias instintivas -primeras emociones	Periodo lactante
2		-estadio de los primeros hábitos motores -primeras percepciones organizadas -primeros sentimientos diferenciados	
3		-estadio de la inteligencia sensorio-motriz -regulaciones efectivas elementales -primeras fijaciones exteriores de la afectividad	
4	2.5-7 años	-Estadio de la inteligencia intuitiva -sentimientos interindividuales espontáneos -relaciones sociales de sumisión al adulto	Primera infancia
5	7-11/12 años	-estadio de las operaciones intelectuales concretas -sentimientos morales y sociales de cooperación	Segunda infancia
6	11/12-15 años	-estadio de las operaciones intelectuales abstractas -formación de la personalidad -inserción afectiva e intelectual a la sociedad de los adultos	adolescencia

Fuente: Elaboración propia, a partir de La psicología de la inteligencia (1947)

Esta investigación estará centrada a partir de la que Jean Piaget llamó la segunda niñez o el periodo de las operaciones formales que esta comprende el periodo de la adolescencia es decir, de los 11 o 12 años a los 14 o 15 años. En este periodo el sujeto logra desprenderse de lo concreto y a situar lo real en un conjunto de transformaciones posibles. Se da por medio de la reconstrucción destinada a trasponer las agrupaciones concretas en un nuevo plano de pensamiento permitiendo la reflexión fuera del presente y elaboración de teorías sobre todas las cosas.

La estructuración del pensamiento nace del razonamiento de forma hipotético-deductivo. Cuando se alcanzan al nivel de operaciones concretas, el individuo comienza a referirse directamente a los objetos o a sus relaciones, sus relaciones o su denominación.

Como resultado de pasar de un estadio a otro se adquieren, acoplan y forman esquemas mentales nuevos, cabe señalar que el aumento en la inteligencia está relacionado con este proceso de cambio de esquemas.

A manera de cierre podemos decir que el constructivismo psicológico de Piaget está fundamentando más en el ámbito personal. Abarca aspectos sociales y cognitivos no dejando a un lado los emocionales, esta construcción de esquemas mentales que se van creando día a día como resultado de la interacción entre disposiciones internas y el ambiente que le rodea, es decir, cada individuo crea su propia realidad, es una construcción basada en la construcción de hipótesis, usando procesos deductivos e inductivos para darle un significado a todo aquello que le rodea.

Aunque antes se llegaba a atribuir la afinidad política a solamente a características historias y sociales, ahora con el desarrollo de las neurociencias y en especial de la neuropolítica podemos decir que otros factores son los biológicos y los psicológicos.

Para esta investigación es necesario comprender estas dos teorías constructivistas, aunque las dos teorías difieren en la manera en que comprenden en como aprende el individuo, es necesario resaltar que se tomará una combinación de ambas ya que

una de ellas habla el desarrollo cognitivo a nivel endógeno que es la parte individual y la parte exógena que comprende los factores sociales la interacción con la sociedad y el medio que le rodea.

Nuestro cerebro en calidad de votante procesa información a partir de estructuras y marcos mentales y estos son el resultado de la sinapsis neuronal. Estas estructuras están formadas por redes neuronales que a su vez se activan por el contexto social en el que nos desarrollamos, experiencias individuales que se van imprimiendo en circuitos cerebrales.

Por otro lado, un factor importante es la familia la que comenzará a formar estas estructuras cognitivas y así poder llegar a entender el porqué de las afinidades políticas desde niños. Dividiremos a este apartado en dos modelos o dos tipos de ideales que son: la familia de los padres protectores y la familia del padre estricto del que en el siguiente capítulo se hablará.

Se puede decir que el factor económico también es un factor influyente en el desarrollo cognitivo del infante, en donde podemos encontrar un menor aprendizaje ya que hay nula o poca la estimulación en sus casas ya que a falta de dinero por los padres, ambos se ven en la obligación de trabajar descuidando así la educación y formación correcta de los hijos. Hoy en día los investigadores de las neurociencias, inclusive han hallado diferencias en el cerebro de los infantes no pobres y de los pobres, también de las conductas que conllevan estas diferenciaciones. Ya que hay dos factores claves los lazos familiares seguros y por otro lado una carga de estrés a niños, en donde este estado es relacionado con la disminución de los juicios sociales y así como también de las habilidades sociales ya que gracias al estrés se ve reducida la capacidad de razonar, de tener una memoria sana y creatividad. Podemos decir que con esta carga de estrés a la que está expuesto el menor afectará su manera de emitir algún juicio, o se verá afectado o formado por intervenciones de terceras personas.

En todo esto podemos ver que cuando se necesita que varias áreas del cerebro trabajen en conjunto para realizar una función dada, se le puede llamar a este proceso de conjunción de diferentes áreas del cerebro como redes cognitivas. Estas

redes pueden ser encontradas hasta para las acciones que consideramos más básicas por ejemplo el leer, esta actividad aunque sea ya cotidiana para todos nosotros involucra complejos mecanismos que involucra muchas áreas del cerebro. Estas redes cognitivas no se hayan al nacer, sino que en base a una educación y en conjunto de avanzada edad estas conexiones pueden formarse y coordinarse para poder formar estas complicadas redes cognitivas; lo mismo sucede en el infante al momento de comenzar a construir una formación política, en base a conocimientos previos, imágenes, experiencias, valores y sentimientos va creando un criterio propio.

También se puede decir que no existen dos cerebros iguales, aunque en todo ser humano se ha hallado similitudes cuando se trata de conjuntos básicos de estructuras cerebrales, la fuerza, el tamaño y la organización de cada estructura es distinta entre cada individuo. Lo que crea, moldea y destruye estas estructuras es el ambiente en que cada individuo se desarrolle, y como resultado tenemos diferentes organizaciones cerebrales que conlleva a distintos procesos cognitivos en cada persona.

Desde hace ya unos años los investigadores que se especializan en el funcionamiento del cerebro han descubierto que éste cambia de manera sustancial al paso de los años como resultado de las experiencias del aprendizaje. Esta adaptabilidad es conocida como plasticidad, es decir, el cerebro tiene la capacidad de modificarse conforme a las redes cognitivas que ya fuesen destruyendo, reforzando, eliminando o creando nuevas según sea el caso. Este grado de modificación depende del impacto que cause cierto aprendizaje en el individuo, es el cambio estructural de las redes cognitivas según sea la exposición a ambientes más complejos al paso de los años.

El desarrollo y la educación en la niñez han llamado la atención para múltiples investigaciones en los últimos años ya que se ha descubierto la importancia de las experiencias que se adquieren cuando somos niños y como factores internos o externos afectan en nuestro desarrollo social, emocional y cognitivo tanto a corto

plazo como a largo plazo cuando ya se tienen bien estructuradas las redes cognitivas cuando se alcanza una etapa adulta.

Los infantes desarrollan sus propias estructuras cognitivas y se van moldeando conforme a la experiencia. Este estudio pretende detallar como es que podría ayudar a entender los distintos caminos del desarrollo cognitivo y en la manera en que cada individuo crea, adopta o modifica su afinidad política.

El comprender como madura y aprende el cerebro nos puede ser útil ya que nos brinda la información necesaria para desarrollar métodos de enseñanza más efectivo en donde no solo el actuar en el ámbito político sea accionado por las emociones sino, que se deje a un lado todo esto y el cerebro político sea más racional. Es por eso que se ha retomado la teoría psicogenética de Jean Piaget para detallar cada etapa del infante y determinar que etapa es la que termina siendo la determinante para que el infante adopte una postura política afín.

Para poder comprender como es que el ser humano construye su conocimiento se han adoptado estas dos teorías (constructivismo socio-cultural y teoría psicogenética constructivista) con la finalidad de explicar la manera en como aprende el infante ya sea de factores externos como lo es su entorno socio cultural y del factor interno su propio desarrollo cerebral.

Para englobar a estas dos teorías anteriormente mencionadas se procederá a utilizar la psicología cognitiva, ya que esta es la ciencia que se encargará del estudio de la cognición del ser humano; es decir, de los procesos mentales que van siendo implicados para que se dé el conocimiento. Tiene como finalidad el estudio y la comprensión de los mecanismos más básicos y profundos que dan como resultado el conocimiento, hablando desde la memoria, el aprendizaje y la percepción hasta la formación de conceptos, el razonamiento lógico y las estructuras cognitivas que definirán las decisiones en la etapa de la madurez.

Es aquella ciencia que estudia los procesos del pensamiento, cuando se trata de la elaboración de ideas que llevan al conocimiento, llamando a estas elaboraciones

cognitivas. La cognición se da a partir de las emociones, sensaciones físicas, eventos externos y el propio comportamiento.

El primer interés de esta ciencia es determinar cómo es que la cognición lleva a la conducta, es decir al accionar del ser humano. Tomando como punto de partida la parte emocional.

Un segundo objetivo de la psicología cognitiva es estudiar cómo las personas ven y entienden el mundo y el entorno que les rodea en que se desarrollan, también aborda cuestiones de cómo los seres humanos toman la información que va llegando a sus mentes y como la transforman, elaboran, almacenan y recuperan para después hacer uso de esa información antes ya captada ya fuese consciente o inconscientemente.

Capítulo 2. Construcción de esquemas mentales.

A partir de este apartado se comienzan a desarrollar los siguientes factores para su posterior entendimiento, comprender como es que estos factores son los encargados de crear, desarrollar e incluso deformar los diferentes esquemas mentales que existen dentro de cada individuo para así de esta manera poder explicar su actuar, en este caso para lograr describir su actuar, más concretamente en su calidad de elector.

2.1 Imaginarios sociales.

Antes de comenzar con la explicación de este tema, es pertinente mencionar el uso de los imaginarios sociales como parte de la investigación para el desarrollo de la neuropolítica, se optó por elegir este concepto para tratar de explicar las reglas que están ocultas en nuestra sociedad, para develar el factor que hace que se coaccionen los individuos, ya que a pesar de que cada persona crece y se desarrolla de forma individual tienden a seguir las reglas que se le imponen cuando está en sociedad, se explicará cómo es que los imaginarios colectivos tienden a crear filias o fobias partidistas.

La forma en que los sujetos se desarrollan se ve condicionada, orientada e incluso influenciada por la forma de actuar de otros individuos, es decir, se ve afectada por el contexto social en el que se desarrolle.

Existe una reproducción social como proceso significativo con este se refiere a que el sujeto independientemente del entorno en el que se desarrolle, este reconocerá, producirá y finalmente reproducirá las acciones y las estructuras del grupo social al que pertenezca. Son reglas que no están fijadas pero que permiten al individuo vivir en agrupaciones y armonía con sus similares. A este conjunto de reglas “invisibles” se les conocen como imaginarios sociales.

La sociedad en sí representa un conjunto de significatividades para los individuos que componen todos estos grupos con las cuales mediatizan su forma de vivir en grupos, en donde estos actores van interpretando y construyendo su mundo a través de estas significaciones.

En donde los individuos producen y reproducen su vida diaria a través de varias acciones con significado ya que estas mismas van en conjunto con los demás sujetos, en éste es compartida la sensación de un sentido en común en donde unos lo realizan y los demás lo aprenden para posteriormente reproducirlo.

Para la psicología social el concepto de imaginario social es una alusión

al conjunto de significaciones por las cuales un colectivo (grupo, institución, sociedad) se instituye como tal; para que como tal advenga, al mismo tiempo que construye los modos de sus relaciones sociales–materiales y delimita sus formas contractuales, instituye también sus universos de sentido. Las significaciones sociales, en tanto producciones de sentido, en su propio movimiento de producción inventan (imaginan) el mundo en el que se despliegan (Fernandez, 2008: p.39).

Castoriadis (1975), pone en debate la definición que tiene la función acerca de la sociedad como un orden que evoca el cumplimiento de ciertas tareas predeterminadas, como supuestamente lo hacen los organismos vivos, describiendo que en una sociedad solo existe cuando una serie de funciones que son cumplidas (educación de la población, producción económica, regulación política, reproducción biológica, etc.).

La interrogación sobre las leyes del comportamiento social supone interrogar los determinismos sociales. Es decir, si tal cosa sucede es porque en ciertas condiciones se produce tal fenómeno y por lo tanto hay una relación causal y lineal que determina los acontecimientos.

El imaginario social es un concepto creado por el filósofo griego Cornelius Castoriadis en su obra la institución imaginaria de la sociedad (1975), el cual dice que la sociedad crea al individuo y los individuos en y por los cuales puede ser efectivamente. Entonces, se puede decir que un imaginario social es una construcción histórica que abarca el conjunto de instituciones, normas y símbolos que comparte un determinado grupo social y, pese a su carácter imaginado, opera en la realidad ofreciendo tanto oportunidades como restricciones para el accionar de los sujetos. De tal manera, un imaginario no es una ficción ni una falsedad, sino que se trata de una forma de realidad que tiene consecuencias prácticas para la vida cotidiana de los sujetos.

La sociedad se despliega en una gran cantidad de formas organizativas y organizadas, es decir se despliega, primeramente, como creación de un espacio y de un tiempo que le son propios, pobladas de una multitud de objetos naturales, sobre naturales y humanos, vinculados por relaciones establecidas en cada ocasión por la sociedad, consideradas y sostenidas sobre unas propiedades inamovibles de la concepción del mundo. Sin embargo estas propiedades son nuevamente creadas o reconfiguradas y sobre todo dotadas de sentido por la institución y las significaciones imaginarias de una sociedad dada.

En los imaginarios sociales se encuentran inmersas las subjetivaciones hegemónicas o alternativas, en estas, implicaba dentro de los imaginarios sociales como dimensión histórico social, Castoriadis (1975) distingue el imaginario social de dos maneras: la primera el efectivo (instituido) y el segundo el imaginario social radical (instituyente). Describiendo al primero como un conjunto de significaciones que consolidan lo establecido; en esta dimensión los universos de significaciones operan como organizadores de los sentidos de los actos humanos estableciendo líneas de demarcación de lo lícito y de lo ilícito, de lo permitido y de lo prohibido. El imaginario efectivo es lo que mantiene unido a una sociedad, haciendo posible su continuidad y grados de cohesión.

La sociedad es una obra del imaginario instituyente, es decir los individuos están formados por la sociedad, al mismo tiempo que reafirman esa sociedad instituida. Esto se conforma a partir de dos formas que son irreductibles que son: el imaginario radical instituyente el cual es el campo de creación histórico social, por otra parte tenemos la psique individual. A partir de la psique individual la sociedad instituida modela a los individuos, los cuales no pueden hacer más de lo que la sociedad les imponga, sin que realmente pueda darse un cambio o una alteración en la sociedad instituida por parte de un solo individuo.

Los imaginarios sociales se constituyen a partir de las coincidencias valorativas de los sujetos, se manifiestan en lo simbólico a través del lenguaje y en el accionar concreto entre las personas. Son producidos mediante los valores, gustos,

apreciaciones e ideales de las personas que conforman una cultura, son una compleja red de relaciones entre discursos y prácticas sociales.

Freud a finales del siglo XIX, había planteado que existía una energía en la mente del sujeto que no estaba determinada, que era una energía suelta que tenía que ligarse a un objeto para poder configurar el deseo y entonces dar lugar al comportamiento, dar lugar a la acción humana, dar lugar al significado, al sentido, pero este objeto nunca estaba preestablecido.

Inspirado en esta idea, Castoriadis (1975) piensa que efectivamente, existe en la especie humana una anomalía con respecto a las otras especies vivientes, porque podemos reconocer que hay organización social, como en otras especies, incluso en especies que pueden considerarse muy primitivas como las termitas o como las hormigas que tienen sociedades perfectamente estratificadas en las que hay grupos que tiene tareas asignadas específicas.

Apoiado en la idea de Freud, Castoriadis (1975) dice que efectivamente los seres humanos tenemos una especie de anomalía, un exceso de energía psíquica que está libre y que no está determinada y produce este impulso a inventar cosas. Es decir, el ser humano es quien inventa cosas y trata de darle un significado y/o explicación a todo lo que le rodea.

Es decir, las sociedades humanas son sociedades autónomas, ya que éstas han inventado sus propios dioses, así como sus conceptos de bien, de mal, de belleza, de fealdad, de lo ético, de lo estético, y estos son los que orientan el sentido de sus acciones, sus proyectos y sus prospectos de la vida.

Castoriadis (1975) además de utilizar el término de imaginario, constantemente hace mención el término de institución. La noción de institución para él lo que significa es: cada individuo instituímos nuestra cultura. Es decir, nosotros instituímos las creencias, las ideas, los sentidos, los lenguajes, los tabúes, y estas instituciones son las que constituyen lo social.

Para Castoriadis (1975) lo social es una trama de instituciones, es un tejido institucional sumamente complejo, no coherente internamente; complejo. Cómo

unas instituciones contradicen a las otras y coexisten en una sociedad aunque se produzcan todas estas formaciones reflexivas de sentido que son los imaginarios sociales de cada época, que tratan de articular coherentemente el conjunto de significados de una sociedad dada.

Una vez planteado este concepto, se procederá a explicar cómo es que las instituciones son las encargadas de imponer su noción de realidad a cada individuo que se desenvuelva dentro de ésta.

Esta explicación se puede abordar desde dos vertientes, desde el punto de vista psíquico que es la fabricación social del individuo es un proceso histórico a través del cual la mente es sometida a abandonar sus objetos y su mundo inicial, orillándolo a adoptar las reglas que existen dentro de ciertos sociales. Logrando así que el individuo acepte e interiorice significaciones que muchas veces no son capaces de entender o que incluso van en contra de su educación inicial.

Y desde el punto de vista social, que este proceso está mediado por el conjunto de instituciones que rigen al ser humano desde su nacimiento, generalmente esta primera institución es la familia en donde toma conciencia de sí, así como su responsabilidad estando dentro de ella. La familia es la responsable de transmitir las primeras significaciones sociales al hijo, es decir la forma de comportarse ante otros individuos, la forma de socialización, normas, reglas, valores e incluso sentimientos.

A medida que el sujeto crece comienza a involucrarse en diversos factores (escuela, medios de comunicación, amigos, etc.), estas son las instituciones donde existen diversos grados de cohesión. Este grado de cohesión puede ser hallada en cada individuo, ya que estas diferentes variables influyen en la manera de pensar del sujeto, canalizando de cierta forma en la creación y/o transformación de ideas y opiniones, aunque muchas veces esto se da de una manera inconsciente, es decir, que las personas no se percaten de esta situación.

Castoriadis menciona que:

Anterior a todo poder explícito y mucho más, anterior a toda “dominación” la institución de la sociedad ejerce un infra poder radical sobre todos los individuos que produce. Este infra-poder-manifestación y dimensión del poder instituyente del imaginario radical no es localizable. Nunca es solo el de un individuo o una instancia determinada. Es ejercido por la sociedad instituida, pero detrás de esta se halla la sociedad instituyente y desde que la institución se establece, la sociedad instituyente se sustrae, se distancia, está ya aparte. A su alrededor la sociedad instituyente, por radical que sea su creación, trabaja siempre a partir y sobre lo ya constituido, es decir se halla en su historia. La sociedad instituyente es, por un lado. Inmensurable, pero también siempre retoma lo ya dado, siguiendo las huellas de una herencia (1975: 44).

Se concluye a partir de esta cita que el poder instituyente tal y como es ejercido por la institución, debería ser absoluto y formar a los individuos de manera tal que estos reproduzcan eternamente el modelo que se les ha presentado.

Se puede notar que este esquema es hallado en comunidades que sobretodo viven en condiciones de pobreza, donde el sistema de partidos ha quedado establecido como si fuese parte de su cultura, donde lejos de cambiar la situación precaria en la que se encuentran, esta es promovida mediante el uso de diversos recursos, obteniendo de esta manera no solo el voto del elector, sino, va a una condición más allá, creando un sentimiento de pertenencia hacia cierto partido político, creando de esta manera ciertas filias, ciertos esquemas que se vuelven reproducibles al paso de las generaciones.

La sociedad misma crea su propio mundo, concediéndole sentido y sus propias significaciones, conforme a lo que más le convenga.

En otro orden de ideas se puede decir que los imaginarios y sus significaciones se caracterizan por la coordinación que le brinda al hombre en su manera de actuar, de pensar y de sentir. Los imaginarios sociales son una expresión del comportamiento social con un determinado tipo de forma de vida y en un momento determinado permite identificar una colectividad, a una nación, a grupos e incluso clases sociales. Esto implica no solo el hecho de efectuar acciones tendientes a lograr una identidad, sino también un conjunto de valores que sistemáticamente se encuentran envueltos en lo ideológico y que constituyen asimismo a un pueblo, grupo o nación.

Para poder vislumbrar los imaginarios sociales en nuestro entorno, primeramente conocer las grandes desigualdades entre las regiones del país, y la existencia de una gran cantidad de grupos étnicos, lo que nos habla del carácter pluricultural y multiétnico del país, lo que conlleva a diferentes culturas políticas, a diferentes pensamientos políticamente hablando.

Por lo tanto no se puede negar que los imaginarios son cambiantes y se van correspondiendo con los niveles de desarrollo social, económico y aun político, además de ser expresión de las relaciones establecidas entre los miembros de una sociedad en un momento dado.

2.2 El inconsciente.

Durante largo tiempo científicos y otros pensadores han dicho que el modo de vida de las personas se basa por el pensamiento consciente, ya que existe la creencia que nosotros nos comportamos basándonos en los datos que conocemos del contexto social que nos rodea. No obstante, hoy en día se conoce que existen procesos dentro del cerebro que influyen en nuestro pensamiento, en nuestra manera de actuar y estos son elementos que no se conocen directamente, a esto se le llamó el inconsciente. En él se hallan los deseos, recuerdos e instintos que el sujeto tiene muy guardado en su interior. El 90% de todo lo que hacemos está determinado por nuestro inconsciente, tareas sencillas que realizamos día a día, e incluso determina nuestra manera de pensar a la hora de votar, de esta manera eligiendo al que de una manera indirecta llega a la sección inconsciente del cerebro.

Este concepto sirve para poder referirse a percepciones, recuerdos y mezclas de sentimientos (la mayoría adoptadas en la etapa de la niñez) que responden al actuar y a la manera de pensar de los individuos.

Está compuesto por dos elementos: el emocional y el racional que se mantienen en un concepto de segundo plano no por el problema que le ocasiona al consciente, sino por el gasto de energía y atención que éste supondría si fuera pasado a un plano principal y es así que es representado por un carácter de operación simbólica.

Según Jung el inconsciente no solo tiene rasgos personales sino que también cuenta con elementos de carácter impersonal, es decir, cuenta con elementos colectivos que pueden ser dados de manera hereditaria o por el contexto en el que el sujeto se desarrolle.

2.3 Dopamina como agente catalizador

El cerebro humano es la parte más compleja de todo el cuerpo y cada una de sus partes tiene una función en específico, en este apartado se hablará del sistema de recompensas del cerebro, que es un conjunto conformado por la amígdala que es la encargada de regular las emociones, el núcleo Accumbens que controla la liberación de dopamina, el área tegmental ventral libera la dopamina, substancia negra, estriado que controla las funciones musculares y el cortex frontal encargado de liberar endorfinas. (Ver figura 6 Sistema de recompensa cerebral).

Figura 6. Sistema de recompensa cerebral



Fuente:<https://bluesmarteurope.wordpress.com/>

Este sistema de recompensa es parte del sistema nervioso central que obedece a los estímulos naturales y específicos que el individuo halla en su vida diaria, estos a su vez son regulados por los neurotransmisores que permiten que el sujeto desarrolle conductas que ha aprendido a lo largo de su vida que van relacionados con hechos de desagrado o placenteros, hace que el individuo se sienta bien

después de desarrollar cierta actividad y que éstas pueden modificar el comportamiento mediante estos estímulos.

El sistema no solo actúa conforme al placer o al bienestar ante una acción o decisión, sino que también es el encargado de aprender este nuevo comportamiento para después reproducirlo y de esta manera asociándolo de una manera regocijante.

Los estímulos externos producen una sensación de recompensa que posteriormente inducen las sustancias exógenas que se van administrando a un sujeto. Como es bien sabido el ser humano tiene tendencias al aprendizaje de una manera natural, un ejemplo es la adaptación a la vida de un recién nacido en donde la prestación de alimento, los cuidados de su madre, el calor, son reconocidos como una actividad placentera para que posteriormente estos mecanismos sean agregados a los repertorios conductuales.

Lo mismo sucede con una persona en calidad de votante, esta obtiene una recompensa por algún patrón que siga y reproduzca, es este sistema de actúa dentro de nosotros al momento de apoyar o votar por algún partido político. Es parte de este sistema que ya sea inconscientemente hace que actuemos de la manera en que estamos programados para hacerlo y de esta manera obtener una sensación de satisfacción al realizar la acción que ya tenemos predeterminada.

2.4 Familia.

La familia es el primer círculo social en el que los infantes son introducidos en el cual aprenden y posteriormente comprenden todas aquellas normas, valores y reglamentos que son útiles para vivir dentro de una sociedad.

Los hijos son proclives a reproducir las filias partidistas de sus padres, los datos que han sido recolectados demuestran que existe una similitud en la forma en la que votan y participan dentro de la política. Como parte de esta investigación dará paso a saber cuáles son las variables que forman, deforman y crean nuevos ideales que posteriormente dan cabida a las similitudes en la forma de pensar políticamente hablando entre el padre y el hijo.

Gran parte del comportamiento político que es visto en los infantes está ligado a las experiencias aprendidas dentro de la familia, ya que estas se hallan condicionadas por ese proceso de socialización que existe dentro del seno familiar. La familia es el grupo que te da la pauta para que puedas ser integrado a la sociedad misma. Así como enseña y transmite valores y reglamentos para una sana convivencia con la comunidad que le rodease.

Se sabe que es la familia quien juega un rol importante en la formación del comportamiento electoral que años después el infante llevara a su vida cotidiana. Para explicar este suceso basta decir que el primer grupo social al que pertenece un infante o un recién nacido es la familia. Las afinidades políticas son formadas en ese proceso de socialización que existe dentro de la familia, para determinar cuáles son las afinidades partidistas de un elector basta con indagar cual y como fue el proceso de socialización familiar, en donde se adoptan ideologías, valores, normas, creencias, etc.

Y a su vez podemos determinar que la afinidad partidista no es otra cosa que la herencia que se ha dejado dentro del seno familiar. De cierta forma esto también explica que sintamos empatía por algún partido en específico y a su vez un total rechazo a algún partido que no refleje los intereses y valores familiares

Es por ello que se puede decir que los sujetos que nazcan en una familia con una establecida filia partidaria, éste posteriormente la reproducirá y posteriormente la heredará. La primera etapa de socialización es hallada dentro de las familias. Muchas de las personas adquieren esas afinidades partidistas mucho antes de tener un conocimiento racional acerca de temas políticos.

La génesis de las filias partidistas en un sujeto puede ser encontrada en aquellos procesos de socialización política dentro de los cuales se forman ideales de afección o de una negativa total hacia algún partido político o sistema partidista.

Podemos entender este proceso mediante el cual, el niño aprende a internalizar las pautas y valores propios de su cultura en un contexto que le rodea. Aprende a

obedecer normas, leyes y valores para que éste pueda insertarse con la mayor convivencia posible dentro de la sociedad

Jean Piaget junto con su teoría del desarrollo cognitivo como fue explicado en el capítulo uno, menciona que conforme va pasando una serie de etapas concebirá e irá aprendiendo nuevos elementos sobre el contexto del que sea rodeado, llegando a una etapa donde es necesario sociabilizar para así poder comprender mejor el mundo que le rodea.

Otro enfoque que se ha utilizado dentro de esta investigación es la teoría socio genética de Lev Vygotsky, en esta teoría se mantiene el postulado que el infante en la edad en la que se encuentre, está socializando con aquellos que le rodeen, es decir, van organizando de cierta forma su manera de percibir el entorno social. Menciona que el desarrollo cognitivo del niño va encaminado con su desarrollo lingüístico, en donde lo colectivo y lo individual van de la mano para así formar nuevos procesos cognitivos.

Como se ha dicho en párrafos anteriores los padres juegan un rol imperativo en la creación de los procesos cognitivos de sus hijos, ya que ellos son un modelo de a imitar para sus hijos. Y es así que niños reflejan esas características que han aprendido en el seno familiar.

Bien se puede decir que la familia a lo largo del tiempo ha reproducido patrones y normas de conducta cuando de política se refiere, esto porque existen lazos que transmiten esos ideales de los padres a sus hijos.

Más que un grupo generacional la familia es entendida como ese pequeño grupo que está predestinado a reproducir valores, normas, creencias, ideologías a través de las generaciones que van pasando. Ya que ésta es el espacio en donde los infantes obtienen sus primeros conocimientos, desarrollan y crean nuevos esquemas mentales y así formando una personalidad con una filia partidaria.

Una vez dicho esto podemos concluir que la familia a través de los años es un pilar básico para la formación, desarrollo y comprensión de las filias partidistas ya que

transmite ideales, pautas y normas de comportamiento para vivir en armonía en sociedad.

Es el agente que articula la actividad cotidiana de todos los individuos que lo componen, brindándoles de esta forma para la internalización de valores y normas y como modo de socialización en el medio que les rodea.

La familia es esa parte de la sociedad en donde dentro de ésta se comparten e intercambian asimilaciones de los miembros integrantes en donde, posteriormente, se reapropian para así formar un nuevo significado en el individuo.

Conforme el infante va creciendo va adquiriendo una cierta autonomía, en donde en el proceso de formación de esta va aprendiendo nuevos roles y normas, de esta manera se van creando los imaginarios colectivos en donde la familia juega un papel importante como agente socializador de todas estas percepciones en la mente del niño.

Cada estructura mental que va adquiriendo el niño acerca de patrones y normas de conducta depende sobre todo por la familia, ya que es este grupo social en donde el infante pasa los primeros años de su vida y por ende aprende y reproduce cualquier acción que le sea correcta.

Como se puede observar en la rutina y prácticas diarias la familia es ubicada como la institución que pueden llegar a dar sentido a los valores de cultura, reproducen su realidad en el contexto en el que se desarrollan y son establecidas como la unidad básica en la sociedad de hoy en día. Ya que en la familia se establecen rutinas, reglas, leyes de convivencia que estas a su vez estructuran a la sociedad misma.

Como se mencionó anteriormente en el capítulo uno los padres tienen un rol imperativo en la formación de los infantes ya que dependiendo de cómo han sido criados obtendrán y aprenderán valores distintos que los llevarán a tomar decisiones de una manera distinta.

En el modelo del padre cuidador existe la suposición del que existe ese mundo benevolente a pesar de los peligros. En este modelo existen dos valores básicos: la

responsabilidad en donde es necesario un compromiso por las personas que están bajo nuestra tutela y la empatía que implica ser solidario, es decir, que exista una cierta preocupación por los sentimientos y necesidades de otra persona. Con estos dos valores que imperan en este modelo se logra desprender una visión de políticas progresistas, que son el bien común, la dignidad humana, la lucha por la igualdad y a la no discriminación, un pluralismo tanto como cultural como religioso, expandiendo así el concepto de libertad, a la educación para todos.

Por otro lado, en el modelo del padre estricto está basado en que el mundo es un lugar hostil y lleno de peligros en donde es necesario castigar y disciplinar a los hijos dando lugar a dos valores, el control y la autoridad. De este modelo surgen las características conservadoras y procedente de ellos se formulan conceptos acerca de un gobierno como un mecanismo para mantener y dar marcha a la economía del mercado, proteger a la nación de lo exterior, en un país en donde cada quien se puede valer por el mismo.

Esto trae como consecuencia una pronta obediencia ya sea a normas políticas, religiosas, familiares o morales, en donde cada uno es responsable de sí mismo y forma así su propio estilo de vida se es autosuficiente y no se necesita la ayuda de alguien más, introduce además el principio de libre mercado donde impulsa a la libre acumulación de capital y creación de riquezas.

Desde pequeños se van construyendo en el cerebro los marcos de valores y sentimientos desde los que interpretamos hechos y datos, verdades y falsedades, y que nos lleva a votar de manera distinta desde estos marcos de valores, sentimientos y racionalidad.

2.5 Medios de comunicación.

Las afinidades partidarias son el resultado de una gran variedad de factores en el que se puede incluir, las asociaciones, la familia, la escuela, las relaciones del poder, economía, cultura, los sistemas jurídicos y en esta amplia gama incluimos a los medios de comunicación.

Son incluidos en esta variedad ya que son los encargados de alimentar los flujos deliberativos y comunicativos articulando de esta manera diferentes líneas de pensamiento en el cerebro del elector. Se puede decir que influyen para que los ciudadanos puedan decidir de una manera racional y consciente, incentivando así a éstos expresando así diferentes puntos de vista y dando la posibilidad de generar diálogos con los representantes.

Los medios de comunicación tienen las siguientes funciones en los sistemas políticos: 1) vigilar el ambiente sociopolítico e informar a los ciudadanos; 2) establecer la agenda política; 3) servir de foro para la expresión de opiniones de los diversos grupos involucrados; 4) permitir el diálogo entre representantes y representados; 5) crear mecanismos para la rendición de cuentas de los electos; 6) fomentar la implicación de los ciudadanos en el proceso político; 7) mantener su independencia e integridad para servir al público y 8) respetar al público espectador, considerarlo capaz de comprender el ambiente político (Almeida, 2013).

Se puede considerar a éstos como los canales que aportan información para la toma de decisiones de un ciudadano, se logra visualizar que un gran potencial en estos, mayormente la televisión puesto que en estos momentos es ya visto como un agente socializador en la promoción de valores y prácticas democráticas. Se encargan de promover las ideas de participación tanto en las esferas individuales como en lo público, dándole a este ámbito un tinte democrático, haciendo de esta forma una construcción de significados ya que ellos son los encargados de emitir ideologías, juicios de valor así como también formas simbólicas.

El papel de los medios de comunicación no es solo informativo ya que éstos son los mediadores entre las diversas estructuras de la sociedad es por ello que afectan en las influencias dentro de la sociedad. Surgiendo así una conciencia política que es generada entre los roces que se dan entre las ideas que proporcionan los medios de comunicación y la reacción del público espectador y ésta a su vez forma posturas que el elector se encargará de adoptar.

La influencia de los medios de comunicación en los ciudadanos se desarrolla en seis dimensiones: conocimiento (la capacidad de hacer viables estrategias para buscar información); valores (importantes en una situación de desacuerdo porque los individuos deben confiar en las instituciones y procesos democráticos); confianza (sin confianza basada en la honestidad y en el sentido de reciprocidad la acción política colectiva se hace imposible); prácticas (modelos de actitudes); espacios (amplia el potencial de los espacios cívicos comunicativos) e identidades (que se caracterizan por un sentido de ser un agente político con poder y por la pertenencia a una o más comunidades políticas) (Dahlgren, 2009).

Los medios de comunicación son los que pueden llegar a impulsar la participación ciudadana, ya sea poniendo opiniones a favor o en contra de algún tema en específico. Los medios de comunicación son los que de cierta forma influyen en los ciudadanos cuando es el momento de elegir alguna postura o ideología sobre un tema en específico sin la necesidad de una evaluación cognitiva seria. Se podría decir que es un instrumento utilizado con el fin de controlar las afinidades del elector e influir en él, creando así nuevos deseos y expectativas.

Ya que los medios de comunicación ofrecen un panorama que puede ser incorporado en la visión que la gente tiene sobre el actuar político, con esto se puede observar que realmente estos medios son como un atajo utilizados por el público para así crear procesos de cognición. Determinando así que pensar, como interpretarlo en relación a los ámbitos socio políticos.

Stuart Hall (1980) halló tres modos de decodificación o de interpretación entre los receptores y el medio que transmite la información: a) Modo de codificar (aceptación de las ideas dominantes, b) Modo decodificador de significaciones rescatadas (modo negociador) y c) Modo de oposición o resistencia (atrae referencias antagónicas para interpretar el mensaje).

Por tanto los medios de comunicación pueden influir en el desarrollo de la confianza hacia algún partido político o contendiente electoral, haciendo énfasis en casos de corrupción, violencia, inseguridad, deshonestidad creando de esta forma un cierto desapego hacia aquellos que se ponga en evidencia, destruyendo de esta manera la empatía y confianza que este ciudadano podía haber sentido por estos.

La conexión que hay entre los medios de comunicación y sus espectadores va formando la organización y dominio del tiempo colectivo sobre el plan simbólico y esto es una función del imaginario colectivo.

Los contenidos que se proporcionan a la sociedad, son los detonantes para intercambiar, compartir y socializar críticas, comentarios, opiniones, puntos de vista acerca de temas que tienen que ver con la política

Un estudio realizado por Barrios en el año de 1992 llegó a la conclusión de que la televisión es el medio de comunicación que puede llegar a contribuir al fortalecimiento de la comunicación externa e interna al transmitir temas que dentro de este grupo se tienen en común así como también las actividades que realizan.

Este estudio señala que los padres de familia es quien más se informa de temas de ámbito político en donde posteriormente esa información que obtuvo es socializada dentro de sus familias, dando así un proceso de apropiación, mediación y resignificación del contenido del que se ha apropiado. Este tipo de socialización mediática se da sin ser planificada ni premeditada, solo se hace con el fin de abrir los canales de comunicación con sus familiares, en donde los infantes acogen gran parte de esta información para así formar nuevos procesos de cognición y adoptar alguna afinidad partidaria, ya que toma esta información como fuente de apreciación, como un parámetro y como una manera de reproducción de ese acontecer político.

La televisión en la sociedad tiende a ser un potenciador como forma de crear y articular rutinas, como formas de socialización y de organización intermitente, en éste se originan y desarrollan relaciones y momentos conectando así, de esta manera con los simbolismos, con su imaginación social y finalmente sus ilusiones.

Como se ha visto las opiniones y percepción de cómo es la política, los partidos políticos y los actores políticos proviene en gran parte de los medios de comunicación, sobre todo de la televisión, que para las familias que habitan Juchitepec y sus niños representa la principal fuente de información, cuando se habla de política dentro de los grupos familiares se da con la apertura a generar una opinión y un punto de vista que el infante posteriormente adoptará como suya.

2.6 Sentimientos

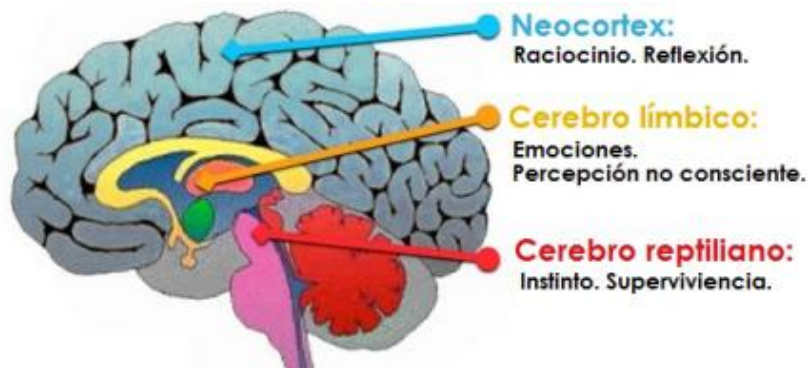
La toma de decisiones es una actividad que se encuentra en la vida cotidiana del ser humano en todos sus niveles. Elegir entre todas las opciones que se presentan parece ser una tarea simple pero al momento de votar se torna en una situación compleja ya que hay tantos matices que contemplar (ya sea si está preparado el

candidato, sus propuestas cumplen con las expectativas, no tiene un expediente malo, etc.). La toma de decisiones implica numerosos procesos cognitivos, entre todos estos es el procesamiento de estímulos y emociones que están presentes en esta tarea, el recuerdo de experiencias personales pasadas y una estimación de las posibles consecuencias de la toma de cierta decisión.

Las emociones juegan un rol importante en el proceso de la toma de decisiones acelerando y simplificando el proceso y así reduciendo drásticamente la complejidad de la toma de alguna decisión y de cierta manera atenúa el conflicto que causan las opciones parecidas.

El intelecto no puede funcionar adecuadamente sin el concurso de las emociones, de acuerdo con la complementación del sistema límbico y el neocortex (ver figura 7 Sistema Límbico y neocortex). Hay que saber armonizar ambas funciones y usar de forma inteligente las emociones.

Figura 7. Sistema Límbico y neocortex



Fuente: <http://opticamisanthropica.blogspot.mx/2013/03/no-tenemos-un-cerebro-tenemos-tres.html>

El sistema límbico es en el cual se desarrollan las emociones. Es un sistema dedicado al aprendizaje, la memoria, las emociones y con ello la toma de decisiones. Este sistema es asociado con la capacidad de desear y sentir. Es en este en el que nace nuestra personalidad, lo que nos identifica, nuestros recuerdos y también lo que nos diferencia de los demás.

Está situado por debajo de la corteza cerebral, están en constante interacción con el neocórtex ya que ambos trabajan en conjunto para dar sentido y control a todas las emociones. Es el neocórtex quien es el encargado de planificar, de la creatividad, la capacidad de abstracción, de aprender algún lenguaje entre otras más.

Las emociones y los sentimientos son una parte crucial en la formación de cualquier individuo ya que forman parte de su identidad y es por eso que no pueden ser dejados a un lado, mucho menos a la hora de emitir algún juicio o tomar alguna decisión.

Las áreas del cerebro emocional están tan implicadas en el razonamiento como las áreas del cerebro pensante. En la equidistancia entre el sentir y el pensar, la emoción guía nuestras decisiones.

Hume (1990) quien dice que los sentimientos en especial la simpatía mueve la vida moral y no precisamente la de la razón, es por eso que la toma de decisiones y emitir juicios de valor son expresiones de placer y de compensación para uno mismo. Se puede decir que las acciones políticas no necesariamente dependen de la razón, sino, de sus pasiones, afectos y pasiones dentro de los individuos; los sentimientos se tornan en la guía de nuestras prácticas y acciones en calidad de electores.

La empatía, la antipatía y otros sentimientos tales como la indignación en la sociedad se tornan en motores de acción ya que pueden llegar a ser agentes de acción para el ámbito político, ya que son los motivantes que dan lugar a diversas luchas sociales, manifestaciones o bien, a llevar al ciudadano a las urnas, para votar por cierto candidato político.

También podemos tener ánimos para apoyar a algún candidato que sea o bueno o malo según la empatía o antipatía que se sienta por él.

Están implicadas en cualquier toma de decisiones dentro de nuestra vida cotidiana, podemos observar que la toma de decisiones no es de manera preponderada, es decir, hay veces que no nos detenemos a ver y pensar en todas las alternativas que acarrea una decisión, no se evalúan los pros y los contras de ciertos criterios.

Realmente son muy pocas las decisiones en las cuales nos detenemos a meditar y tomar con suma racionalidad. La mayoría de estas decisiones se hace de una forma rápida y sencilla, aunque no con esto no se quiere decir que tomamos decisiones de una manera irracional, significa simplemente que las emociones sirven como un agente decisorio en el cual nos llega a ahorrar pasos a la hora de tomar alguna decisión.

Con esto no se quiere decir que los sentimientos toman el control de nosotros cuando de elegir por alguna opción se trata y que nos volvamos seres irracionales, solo se menciona en los anteriores párrafos que en el proceso de la racionalidad los sentimientos y las emociones son imperativos.

En este punto es necesario diferenciar entre emoción y sentimiento. Una emoción es lo que se conoce como efímero, ya que duran poco, es una reacción que se da cuando no se enfrenta cualquier individuo a cierta situación antes de llevarlo a la acción. En la emoción no toma parte la sección racional.

Son estos los encargados de evaluar de manera consciente la percepción a una respuesta emocional, pero a diferencia de la emoción radica en el proceso cognitivo que se origina a partir del mismo, es decir, el proceso comienza con alguna emoción sin embargo, existe inmediatamente una evaluación para posteriormente llevarlo a la acción. Y éste a su vez tiene un efecto sobre la conducta del individuo.

Capítulo 3. Neuropolítica aplicada en niños de familias con distintas filias partidarias.

En el presente capítulo se procederá a analizar los resultados obtenidos a partir de la investigación cualitativa, así como la interpretación de los datos arrojados por la misma, como un correcto contraste entre la práctica (resultados obtenidos) y la teoría (visto en capítulos anteriores), en los posteriores subcapítulos el lector podrá entender cómo es que las variables en estudio van interconectadas, cada una formando y deformando los esquemas mentales de los sujetos en estudio.

Una vez presentados los resultados de una manera particular, al lector se le presentan los datos de una manera general, es decir, agrupando cada resultado con su variable que le corresponde.

3.1 Análisis e interpretación de variables en estudio.

En la presente investigación como técnica para recolectar la información se aplicó un panel de control, de esta manera logrando entrevistar a veinte infantes, se utilizó por dos razones, evitar que el infante se sintiera intimidado o fuera de lugar y a su vez, evitar que perdieran tiempo de sus clases, ya que ésta, fue aplicada dentro de la escuela, en su horario de clases.

Es necesario mencionarle al lector que diez entrevistas fueron aplicadas a niños de una escuela pública (Escuela Secundaria Técnica No. 21 Dr. Jorge Jiménez Cantú), mientras otras diez entrevistas fueron aplicadas a una escuela privada (colegio Jean Jacques Rousseau). Esto con el fin de estudiar los diferentes niveles socioeconómicos que envuelven a los infantes y así poder determinar si éste es un factor decisivo para la toma de decisiones.

A partir de este apartado se analizan, comprenden e interpretan los diferentes resultados obtenidos en la investigación cualitativa misma que se aplicó a infantes con edades entre doce y trece años, de los cuales cuatro fueron femeninas y seis masculinos de la Escuela Secundaria Técnica No. 21 “Dr. Jorge Jiménez Cantú”, mientras que por parte de la secundaria “colegio Jean Jacques Rousseau” es el

mismo caso, individuos de doce a trece años de edad, donde seis de estos son masculinos y los otros cuatro restantes fueron féminas.

Esto para develar qué factores son los que crean, modifican o alteran ciertas partes del criterio propio para así formar ideales políticos; la investigación parte de estas edades ya que es cuando el cerebro según Jean Piaget tiene la suficiente madurez para poder formar criterios propios, se tiene una cierta autonomía en la formación de decisiones y criterios (tal como se mencionó en el capítulo uno).

Los primeros diez infantes de la escuela pública pertenecen a familias cuyo jefe de familia se dedica a la albañilería, uno es taxista, otro es chofer y dos de ellos campesinos y un pintor. Es importante destacar que estos padres de familia, si socializan sobre política con sus hijos aunque solo lo hacen de manera negativa influyendo con esto en que ellos adopten y reproduzcan posturas apáticas acerca de temas políticos y electorales.

Aunado a estos empleos, este carácter puede ser aprovechado por partidos como el PRI, que como a lo largo de su historia se ha visto su habilidad para aglutinar a sus afines estos sectores de clase baja; lo anteriormente mencionado se podrá analizar con los resultados obtenidos.

Mientras que en los padres de los niños que estudian dentro de la escuela privada hallamos diferentes profesiones como lo son un herrero, un militar, un carpintero, gerente de una cadena de tiendas de ropa, un campesino, un pintor, un doctor, y un arquitecto. En este apartado llama la atención que varios de los infantes estudiados no pertenecen a una familia que podría ser llamada “común” (padre, madre e hijos), ya que, varios de los entrevistados afirman solo tener uno de los padres, esto por el mismo motivo, el divorcio.

También cabe señalar el contexto en el municipio de Juchitepec, a nivel educacional según fuentes del INEGI (2010), el grado educacional, entre sus habitantes está en la secundaria ya que el 80% por ciento de la población en general, mayor a los 40 años sólo cuenta con el nivel anteriormente mencionado.

Esto puede llegar a ser corroborado, al menos dentro de nuestra población sujeta a estudio ya que de los diez padres de los sujetos investigados, siete de ellos cuentan únicamente con la primaria, y de las diez madres de éstos cuatro tienen la secundaria.

Dado el grado educativo que posee la población de Juchitepec es uno de los municipios del estado de México donde su principal actividad económica es la agricultura, seguido por actividades tales como la construcción, entre otros oficios.

Para obtener los resultados óptimos para esta investigación se hizo una entrevista de diecisiete preguntas con tres ejercicios para medir las variables antes mencionadas y así determinar qué tanto están comprometidas para el proceso de formaciones cognitivas de los infantes; de los cuales se hablarán más adelante dentro de esta investigación.

Las variables independientes a medir fueron los medios de comunicación, la familia y los sentimientos para conocer cómo estas actúan directa o indirectamente en la variable dependiente que son los procesos cognitivos de los infantes. Como se podrá ver más adelante estas variables resultan ser un atenuante en la formación cognitiva y posterior conducta de estos niños.

Sujeto uno (12 años de edad): En la variable “familia” se encontraron los siguientes resultados, su padre es albañil, con escolaridad máxima de primaria y su madre no trabaja con la escolaridad máxima de secundaria; en donde el padre es la persona de la cual oye más sobre temas políticos aunque de estos, solo sean de carácter negativo, no sabe por cuál partido político votan sus padres, se haya un apatía cuando se le preguntó si votaría por el mismo partido que su padres, a pesar de que no conoce por cual partido simpatizan sus padres, él dice que no comparte sus ideales políticos.

Mientras que en la variable de medios de comunicación, el celular junto con la televisión son los medios de comunicación que más utiliza, usando 2 horas al día para ver televisión donde sólo ve caricaturas y el futbol, solo algunas veces ve programas de noticias y esto es durante la hora de la comida, donde más o menos

le gusta leer y lo que lee oscila entre historietas y cuentos, en la televisión, es especial en las noticias es donde más se informa sobre temas políticos, él dice que los medios de comunicación no influyen en su manera de pensar.

En la variable de “sentimientos” se hallaron los siguientes resultados, al momento de ver comerciales acerca de política cambia de canal, donde cree que si es importante informarse de temas políticos para saber si cumplen lo cual es algo contradictorio porque cambia de canal cuando ve algún comercial donde se aborde la política, cuando oye de temas políticos se aburre ya que sabe que los políticos no cumplen.

Al momento de darles a elegir un dulce entre los colores rojo, amarillo y azul, el sujeto eligió el de color rojo, cuando se les aplicó la dinámica del qué harían si fuesen hoy las votaciones el infante dijo que anularía su voto, en cambio cuando había un premio en juego por votar, el niño sin dudarlo votaría por el PRI, esto fue con la finalidad de poder determinar si existía una relación entre el color del dulce que habían elegido anteriormente con el partido que elegirían al momento de votar, lo cual aquí si existe una relación estrecha.

Sujeto dos (12 años de edad): Variable Familia: Ambos padres trabajan, su padre es albañil con la escolaridad máxima de la secundaria, mientras que la madre es comerciante que solo cuenta con el grado escolar de la primaria; el papá es quien más habla de temas políticos en casa aunque estos son de índole negativo, él no sabe por cuál partido político votan sus padres, dice que no votaría en ninguna elección, menciona no compartir los ideales políticos de sus papás.

Variable Medios de comunicación: La televisión es el medio más usado para informarse en donde le dedica alrededor de tres horas al día para verla donde sólo ve caricaturas o canales musicales, también se halló que ve sólo noticias cuando comen, él lee poco y si lo hace solo son cuentos, dice que en la televisión es en donde más oye de temas políticos y el único donde se informa acerca de esto, afirma que ninguno de los M.C. afecta en su forma de pensar o de ver la realidad.

Variable Sentimientos: Cuando se le pregunto qué hacía cuando pasaba un comercial acerca de política en la televisión, él simplemente le cambiaba de canal, decía que si era importante informarse de temas políticos con el objetivo de saber qué es lo que hacían, denota un aburrimiento cuando oye acerca de temas políticos, también dice que los políticos no cumplen lo que prometen.

El dulce que eligió fue el de color amarillo, si hoy fueran las elecciones dice que no votaría por ningún partido ya que no cumple ningún partido, al momento de darle un premio si votaba dijo que votaría por el PRD lo que nos lleva a decir que el color ha influido en su manera de votar.

Sujeto tres (13 años de edad): Variable Familia: Tanto madre y padre trabajan; el papá como taxista que sólo cuenta con la secundaria y la madre en un comedor industrial que cuenta con la preparatoria terminada; el papá es quien habla más de los temas políticos nuevamente solo quejándose de los partidos políticos en especial por el PAN, sabe que a pesar de ello, ambos padres votan por el PAN, aunque este sujeto dice que no votaría por el mismo partido ya que está consciente de que existen más partidos políticos, por lo tanto dice no compartir los ideales políticos de sus papás.

Variable Medios de comunicación: El medio de comunicación que más utiliza es el celular, dejando a la televisión en un segundo lugar, dice que entre celular y televisión le dedica un aproximado de tres horas al día en donde solo se dedica a ver caricaturas, a veces ve noticiarios, dijo que le gustaba más o menos la lectura, donde lo que leía más eran los comics, decía que los M.C. si influían en manera de pensar ya que le ayudaban a reflexionar acerca de temas políticos, la televisión, en especial las noticias y a veces su padre, son los canales por los cuales el sujeto se informa más sobre temas relacionados con política.

Variable Sentimientos: Al momento de ver un comercial acerca de política dice poner atención para saber de qué se trata, también menciona que es importante informarse de temas políticos ya que de esta forma se puede enterar de leyes y normas, cuando oye algún tema que tiene que ver con la política se entusiasma ya que piensa que será un nuevo partido político o una nueva ley, tiene una idea

negativa de la política porque afirma que los partidos políticos no cumplen con lo que prometen.

Eligió el dulce de color azul, si pudiera votar el día de hoy, no participaría; cuando se le ofreció el premio para que fuese a votar dijo votar por el PRD ya que piensa que es un partido de ideales correctos y con propuestas sinceras.

Sujeto cuatro (12 años de edad): Variable Familia: Solo el papá trabaja como comerciante en su familia, él solo cuenta con el grado de escolaridad de secundaria, mientras que la mamá se dedica a las tareas del hogar teniendo como escolaridad máxima la primaria, dentro de este grupo nadie habla de temas políticos, sabe que sus padres tienen afinidad por el PRD, y dice que votaría igual que sus padres ya que también le parece un buen partido político, aunque resulta contradictorio porque dice que no comparte los ideales de sus padres.

Variable Medios de comunicación: La televisión junto con el celular aparecen en primer lugar de los que más utiliza para entretenerse e informarse, le dedica tres horas al día para ver televisión viendo programas de caricaturas, a veces ve las noticias, solo le gusta leer muy poco, en donde se fija más historias de acción, dice que los M.C. no afectan la manera en cómo piensa, las noticias e internet siguen siendo el canal por el cual se informa más sobre la política

Variable Sentimientos: Sólo cambia el canal cuando comienzan a pasar un comercial relacionado a temas políticos, cree que es importante el hecho de informarse acerca de temas políticos para así saber que hacen los políticos, se nota aburrido cuando oye algo que tiene relación con la política y dice también que los partidos políticos jamás han cumplido todo lo que mencionan en tiempos electorales.

Cuando eligió el dulce tomó el de color amarillo, en las subsecuentes dinámicas de por cuál partido votaría si fueran hoy las elecciones y por cuál partido votaría si se le diera un premio, en ambas ocasiones voto por el PRD. Aquí está ligado el “voto genético” y nuevamente el color.

Sujeto cinco (12 años de edad): Variable Familia: Su padre es albañil contado únicamente con el grado educativo de primaria y su madre está dedicada al hogar ya que no trabaja, cuenta con la secundaria terminada; dice que tanto padre como madre hablan de temas políticos, y a pesar de ello dice no saber por cuál partido político votan sus papás, afirma que ellos no votan por el partido sino, por el candidato, y no comparte los ideales políticos de sus padres.

Variable Medios de comunicación: El medio de comunicación que más utiliza es la televisión junto con el celular, le dedica alrededor de 1 a 2 horas para ver entre novelas y caricaturas, muy pocas veces ve las noticias ya que no le llaman la atención, le gusta muy poco leer y solo ha leído una novela, la televisión sigue siendo el canal preferido para informarse de temas políticos, aunque dice que también se ha informado mediante su padre y los vecinos de su colonia.

Variable Sentimientos: Cuando ve un comercial de política en la televisión trata de poner atención ya que así puede informarse sobre sus nuevas propuestas, afirma que es importante el informarse sobre temas políticos ya que de esta forma sabrá quién ganaría en las próximas elecciones, cuando oye de temas políticos supone que es para enterarse de algún nuevo candidato, coincide en que ningún partido político cumple con sus promesas.

Este sujeto eligió el dulce de color rojo, en el caso de que hoy fueran las elecciones votaría por el PRI porque sabe que es el partido que siempre ha ganado el proceso electoral en el municipio, cuando se le menciona que habría un premio si hacia un voto más racional eligió al PRD únicamente porque el abuelo es quien apoya a este partido.

Sujeto seis (12 años de edad): El padre de éste es de ocupación campesina con primaria inconclusa, mientras su madre es ama de hogar contando únicamente con la secundaria terminada; dentro de su familia la persona que habla más sobre temas políticos es su tía, dice que sus padres no votan por el partido político, sino, por el candidato que esté en el proceso electoral, si tuviera la edad para votar dice que anularía su voto, aunque sólo a veces comparte los ideales políticos de sus padres.

Variable Medios de comunicación: El medio más utilizado es el celular mediante las redes sociales seguido por la televisión en donde utiliza dos horas de su día para ver caricaturas y telenovelas, menciona que si ve programas de noticias, tiene poca afinidad al hábito de la lectura y cuando lee solo son novelas, afirma que los M.C. si afectan a su forma de pensar ya que estos, son los encargados de decirte por quien votar, una vez más las noticias son el medio por el cual se informa más sobre temas políticos, aunque también menciona que Facebook es una herramienta útil para informarse acerca de todo esto.

Variable Sentimientos: Cuando ve un spot político tiende a poner atención, menciona que si es importante informarse acerca de temas políticos ya que de esta forma se puede enterar de que beneficios podría acarrear el apoyo a cierto partido político. Al momento de oír algo que tiene que ver con la política pone atención para verificar si la información es verídica o no, de los diez sujetos solo éste, mencionó que a veces los partidos políticos cumplen sus promesas.

El dulce que eligió fue el rojo, al momento de las elecciones votaría por el PRI ya que es el partido que siempre gana en las elecciones, en a otra dinámica del premio continuo con su decisión y eligió votar por el PRI, en donde podemos notar que nuevamente el color que había elegido anteriormente jugó un papel crucial ante esto.

Sujeto siete (12 años de edad): Variable Familia: En su familia ambos padres trabajan, mientras que su papá es pintor contando con la secundaria terminada, la mamá es costurera que tiene la secundaria terminada también; dentro de ella nadie habla sobre temas políticos, por ende no sabe por cuál partido político votan sus papás, lo que conlleva a que no sabría si votar por el mismo partido que lo hacen sus padres, dice que a pesar de no saber por cuál partido votan sus papás a veces comparte sus ideales.

Variable Medios de Comunicación: La televisión y el celular son los principales canales por el cual se informa, le dedica de dos a tres horas diarias a la televisión en donde solo ve caricaturas, a veces ve programas como lo son las noticias, dice que más o menos le gusta leer y cuando lo hace solo es para leer cuentos y mitos,

menciona que a veces los M.C. si influyen en su manera de pensar, coincidiendo que las noticias en la televisión son la principal fuente de información acerca de temas políticos.

Variable Sentimientos: Lo que hace cuando ve un comercial de algún partido político lo que hace es cambiarle, ya que para este, no es importante enterarse de temas políticos, cuando oye sobre algún tema político lo que piensa es de una carácter negativo ya que piensa que solo son casos de corrupción y engaños hacia los ciudadanos, no cree que los partidos políticos cumplan con lo que dicen.

En la dinámica él eligió el dulce de color amarillo, en rubrica si fueran hoy las elecciones votaría por el PRD, y cuando se le deba el premio por votar nuevamente volvió a elegir al PRD.

Sujeto ocho (12 años de edad): Variable Familia: Ambos padres trabajan, su papá es albañil con el grado de escolaridad que es la secundaria y su mamá es secretaria con el grado educativo de la preparatoria terminada; su tía es quien más habla de temas políticos ya que ella se encuentra inmersa en el gobierno, el partido político por el que votan sus papás es el PRI, a pesar de saber por cuál partido votaban sus padre, ella no votaría de la misma manera ya que sabe que es un partido político que solo se dedica a robar por lo tanto tampoco comparte los ideales políticos de ellos.

Variable Medios de comunicación: La televisión y el celular son los que encabezan la lista de los medios más utilizados, de una a dos horas son dedicadas únicamente para ver canales con programación musical, dice que si ve programas de noticias, y dice tener el hábito de la lectura ya que si le gusta donde las categorías que más lee son artículos de carácter científico y ciertas novelas, cree que a veces estos M.C. a veces influyen en su manera de pensar, de nuevo las noticias son el método más utilizado para informarse de temas políticos.

Variable Sentimientos: Cuando oye algo relacionado con la política dice poner atención para poder determinar y comprobar que lo que se dice en este tipo de comerciales sea cierto, cree que si de suma importancia informarse de temas

políticos ya que a futuro estos conocimientos le servirían, cuando oye de temas políticos se pone a indagar para saber si es verídico lo que oye, tiene una idea negativa de la política ya que no cree que los políticos cumplen con sus obligaciones y promesas.

El dulce que este sujeto eligió fue el de color rojo, si fuesen hoy las votaciones simplemente no votaría, una vez más pero ahora con un premio de por medio dijo que votaría por el PRI ya que es el partido que siempre gana.

Sujeto nueve (12 años de edad): Variable Familia: Dentro de su familia ambos padres trabajan, la mamá es empleada en un centro comercial, ella tiene la preparatoria terminada, mientras que el padre es agricultor que solo cuenta con la secundaria terminada; dentro de su familia nadie habla sobre asuntos políticos, sabe que sus papás votan más por el PRI aunque algunas veces también influye el candidato al momento de votar, dice que si votaría por el mismo partido que ellos aunque no comparta sus ideales políticos.

Variable Medios de comunicación: El medio más utilizado es la televisión y posteriormente el celular, destina dos horas de su tiempo diarias para ver películas en la tv., las noticias que llega a ver solo son de canales abiertos, dice que le gusta poco leer y cuando lo hace son fabulas, a veces cree que los M.C. si influyen en su manera de pensar, las noticias que pasan mediante la televisión son la constante en la que se llega a informar acerca de temas políticos.

Variable Sentimientos: Cuando ve algún comercial de carácter político dice que lo oye para comprobar que éste sea cierto, no le ve importancia a informarse sobre temas políticos, al momento de oír algo relacionado con la política lo medita aunque sabe que no cumplirán con lo que está oyendo, sabe que los partidos políticos jamás cumplen con lo que proponen.

Al momento de elegir un dulce tomó el de color rojo, cuando se le pidió que votara por algún partido político lo hizo por el PRI, continuando pero ahora con los premios de por medio siguió bajo la misma línea y votó nuevamente por el PRI, donde nos damos cuenta que el color volvió a ser un factor interesante en esta variable.

Sujeto diez (13 años de edad): El padre tiene un trabajo como chofer de un microbús donde solo cuenta con el grado educativo de la secundaria y su madre es secretaria que tiene la preparatoria terminada; quien habla más de política es la mamá aunque solo sean comentarios negativos encaminados más que nada en contra del PRD, sabe que el partido que apoyan sus padres es el PRD, este sujeto no votaría por el mismo partido porque dice que este partido en específico no cumple y por ello no atiende a la misma afinidad que tienen los padres por dicho partido.

Variable Medios de comunicación: El celular y la televisión siguen figurando como primeros en la lista de los medios de comunicación más utilizados, le dedica cuatro horas de su tiempo a ver televisión con una programación variada, las únicas noticias que ve son por parte de Televisa, también menciona que le gusta leer más o menos y solo lee artículos para adolescentes, no sabe que los M.C. influyan en su manera de pensar, las noticias siguen siendo un rol imperativo en esta variable ya que es la única manera en la que ellos pueden tener acceso a temas políticos.

Variable Sentimientos: Cuando ve un comercial de política no pone atención, aunque cree que es importante estar informados del acontecer político para informarse si esto le beneficiará o no en un futuro, cuando oye algo que tiene que ver con política se demuestra apática e indiferente, sabe que tanto los partidos políticos como los candidatos no cumplen con lo prometido.

Esta persona eligió el dulce de color amarillo, al momento de decidir por cualquier partido político votar, eligió no votar, pero cuando se trataba de obtener un premio para las votaciones lo hizo por el PAN.

Sujeto once (12 años de edad): Variable familia: Se hallaron los siguientes resultados, su padre es herrero contando únicamente con la primaria, mientras que su madre es ama de casa y también solo cuenta con la primaria. Su padre es quien más se refiere a la política en su hogar únicamente abarcando comentarios negativos lo que ocasiona que él no se interese por temas políticos y que se aburra, así mismo, no sabe por cuál partido político votan sus padres, lo que ocasiona una incertidumbre en el infante, a pesar de ello dice que a veces comparte estas ideas negativas de su padre

Variable Medios de comunicación: El celular junto con las redes sociales han desplazado a la televisión, aunque, a esta última le dedica dos horas al día para verla, únicamente centrando su atención en las caricaturas, menciona que si le gusta leer, lo que más lee son comics y entre otro tipo de historias, dice también que solo a veces ve las noticias y esto lo hace únicamente por las mañanas, explica también que las redes sociales son las que se han encargado de informarle de temas políticos, cuando se le preguntó que si los medios de comunicación influían en su modo de pensar el respondió sí, y esto puede ser comprobable ya que cuando se le pidió votar por "x" partido el eligió el PRI alegando que este partido cuenta con los mejores comerciales televisivos.

Variable Sentimientos: En esta variable se pudo hallar lo siguiente, cuando ve comerciales relacionados a temas políticos de partidos que no son de su incumbencia, él dice que cambia de canal, donde él piensa que si es importante informarse de temas políticos para saber quiénes son nuestros gobernantes, también supone que los partidos políticos no cumplen y que tienden a ser corruptos.

Él eligió el dulce de color rojo, si pudiera votar lo haría por el PRI ya que sus comerciales lo atraen y hacen que denote una seguridad en ellos. Se puede diferenciar en este caso que el color del dulce elegido y el partido político van estrechamente relacionadas.

Sujeto doce (12 años de edad): Variable familia: En este caso se encontró, que el infante solo cuenta con su papá que es militar y tiene únicamente el grado educativo de secundaria, por él es por quien oye más sobre asuntos políticos aunque de igual forma, sus comentarios solo sean de índole negativo, el infante no sabe por cuál partido político vota su padre, se encuentra una negativa en cuanto se le preguntó si compartía los ideales de su papá.

Variable medios de comunicación: Las redes sociales son el medio que más ocupa para informarse de cualquier situación, dice también ver las noticias únicamente por las mañanas y es por este conducto en donde se informa acerca de la política, dice que si le gusta leer pero únicamente ciencia ficción, menciona también que los

medios de comunicación no modifican su modo de pensar, pero si le ayuda para crear nuevos criterios.

Variable sentimientos: Este sujeto menciona que cada que oye un comercial que tiene que ver con política únicamente se burla ya que sabe que solo son mentiras para atraer votantes, cree que es necesario informarse de temas políticos únicamente para medir el grado de mentiras que tienen estos.

Eligió el dulce de color azul, si fueran hoy las elecciones este sujeto menciona que anularía su voto ya que todos los partidos políticos son corruptos, cuando se le dio la opción de recompensa él dijo que votaría por el PAN, ya que fue el primer partido que le llego a la mente.

Sujeto trece (12 años de edad): Variable familia: Su padre es carpintero, él únicamente cuenta con el grado educativo de la secundaria, mientras que la madre es comerciante y al igual que el padre solo cuenta con la secundaria, dice que ambos votan por el PRI, pero que a pesar de ello el no votaría de la misma manera ya que no le agrada ese partido político.

Variable Medios de Comunicación: La televisión de igual forma ha sido desplazada por las redes sociales ya es ésta donde el infante obtiene la información que desea, no le agrada leer, dice informarse además por las noticias matutinas, a pesar de ello en donde oye más sobre temas políticos es en su hogar.

Variable Sentimientos: Cuando se le preguntó qué hacía cuando veía un comercial de política dijo cambiar de canal, que simplemente no le gusta ese tipo de comerciales, dice también que no es necesario informarse sobre temas políticos ya que siempre ocultan la verdad, siempre diciendo mentiras, no cree que los políticos cumplan con lo que prometen.

Al momento de elegir un dulce escogió el de color amarillo, cuando se le preguntó por cuál partido votaría si hoy fueran las elecciones eligió al PRD ya que le llama la atención el color, encontrando nuevamente la relación que hay en el color y la toma de decisiones.

Sujeto catorce (12 años de edad): Variable Familia: Ambos padres trabajan y ambos cuentan con la universidad terminada, mientras que el padre trabaja como gerente en una sucursal de ropa la madre se dedica a ser trabajadora social. Su papá es quien habla más negativamente de la política, dice que sus padres no votan ya que dicen que en todos los partidos políticos hay una corrupción generalizada.

Variable Medios de Comunicación: Las redes sociales es lo que más ocupa este sujeto para mantenerse informado, menciona que si le gusta leer y su mayoría son novelas, en donde oye más de política es en su casa mediante su hermano y a veces por las noticias en la televisión.

Variable Sentimientos: Al momento de ver un comercial relacionado con la política le da gracia, ya que sabe que no es verdad todo esto que mencionan, también dice que es necesario informarse de la política pero únicamente para saber que nuevos negocios ha hecho nuestro país con algún otro. Como sus padres denotan una apatía, este individuo continua con este eje mencionando que se aburre cada que oye algo que tiene que ver con la política.

Este sujeto eligió el dulce de color azul, cuando se le pidió que votara por algún partido político ella dijo que no votaría ya que todos los partidos políticos se encuentran inmersos en la corrupción, cuando se le ofreció una recompensa para que eligiera a algún partido político, eligió al PRD, únicamente porque fue el primero en el que pensó.

Sujeto quince (12 años de edad): Variable Familia: Su padre es quien trabaja de campesino, únicamente cuenta con la primaria terminada, su madre es dedicada al hogar y solo cuenta con la secundaria. Su papá es quien más habla de política en su hogar. Menciona que no sabe por cuál partido político votan sus padres, y que a su vez el no comparte estos ideales que ellos poseen.

Variable Medios de Comunicación: El teléfono en compañía de las redes sociales, una vez más es el medio más utilizado para obtener información de cualquier tema, menciona que algunas veces las noticias, y que también le gusta leer, dice que los

medios de comunicación si influyen en su manera de pensar ya que son los encargados de otorgarle la información necesaria para crear nuevas ideas.

Variable Sentimientos: Este sujeto menciona que cada que ve un comercial que tiene que ver con la política le aburre y mejor cambia de canal, denotando una apatía aprendida por los padres, a pesar de ello, dice que si es importante informarse acerca de temas políticos ya que estos se encargan de mencionarnos quien es quien va ganando en tiempos electorales, piensa que ningún partido político cumple con lo que promete.

Eligió el dulce de color azul, cuando se le pidió que votara por algún partido político él dijo no hacerlo ya que todos son corruptos, en cambio, cuando se le mencionó que había un premio por votar el eligió al PRI únicamente porque le gustan los colores que posee este partido en su escudo.

Sujeto dieciséis (12 años de edad): Variable Familia: Su padre es maestro y tiene como grado máximo de estudios la universidad mientras que su madre es cosmetóloga y cuenta con la preparatoria, en su casa nadie habla de política y cuando eso pasa solo son comentarios negativos acerca de ésta, sus padres no votan ya que se niegan a creer en los partidos políticos por la corrupción que existe dentro de ellos, dice que a pesar de ello no comparte los ideales de su madre.

Variable Medios de Comunicación: Las redes sociales son el medio más ocupado por este infante, no ve televisión ni noticias ya que dice que le aburre toda clase de programación, le gusta leer, su madre es de quien oye hablar más de política.

Variable Sentimientos: Así como sus padres, este individuo ha hecho propias estas ideas ya que cuando oye algo que tiene que ver con la política simplemente no lo cree, así mismo no cree que sea necesario informarse de la política encontrando de esta manera una apatía generalizada por todo este tema.

Eligió el dulce de color rojo, al momento de pedirle que votase por algún partido político éste mencionó que no votaría por ningún partido ya que todos son corruptos y no cumplen con lo que prometen, únicamente cuando se le dispuso un premio

para que votara, dijo que votaría por el PRI únicamente por los colores que contiene en su escudo, ya que se le hacen llamativos.

Sujeto diecisiete (12 años de edad): Variable Familia: Su padre es pintor únicamente cuenta con el grado educativo de la secundaria, mientras que la madre es costurera y al igual que el padre solo tiene secundaria terminada. Su abuelo es de quien más oye hablar de la política, no sabe por cuál partido político votan sus padres.

Variable Medios de Comunicación: El celular junto con las redes sociales son los más importantes para este sujeto, solo ve las noticias por las tardes y es por este medio donde se informa más de política, le gusta leer, piensa que los medios de comunicación no influyen en su manera de pensar.

Variable sentimientos: Cada que ve un comercial que tiene que ver con política este prefiere cambiar de canal antes de verlo, no cree que sea importante el hecho de informarse de temas políticos, cada que oye hablar sobre algún tema de política piensa en que son corruptos e incumplidos.

Eligió el dulce de color azul, cuando se le pidió votar por algún partido político, este individuo no votaría únicamente porque los partidos políticos tienden a ser corruptos, únicamente y ofreciéndole una recompensa dijo que votaría por el PRD, solo por el color de su escudo, ya que se le hace atractivo.

Sujeto dieciocho (12 años de edad): Ambos padres son médicos y ambos cuentan con un grado universitario. En este caso ninguno de los dos padres vota, alegando que los partidos políticos no cumplen con lo que prometen. El infante menciona que no comparte los ideales políticos de sus padres, a pesar de que en la práctica, se refleja una situación totalmente contraria ya que cada que oye un comercial que tiene que ver con política no cree que sea verdad, que mienten y piensa que estos no cumplen con sus obligaciones.

Variable Medios de Comunicación: La televisión es el medio que utiliza más para informarse dedicándole una media de 3 horas por día en donde únicamente ve caricaturas, a pesar del largo tiempo que pasa frente al televisor no ve noticias.

Menciona que le es interesante leer. Afirma también que los partidos políticos no influyen en su manera de percibir las cosas.

Variable Sentimientos: Como se mencionó en un párrafo anterior, en este individuo existe una gran apatía acerca de la política a tal grado de decir que ese tipo de temas le estresan ya que son temas de carácter negativo por la corrupción que ronda en ellos.

Cuando escogió el dulce, tomó el de color amarillo, si hoy fueran las elecciones el simplemente no votaría ya que no le llama la atención, cuando se le mencionó que había un premio por votar el eligió al PRI únicamente por los colores que contiene y que a él le gustan.

Sujeto diecinueve (12 años de edad): Variable Familia: En este caso, el individuo solo cuenta con su madre, ella es maestra y cuenta con la universidad. Ella es quien más habla de política en su hogar aunque solo sea para quejarse del mal gobierno, no sabe por cuál partido vota, esto puede ser debido a la falta de comunicación que existe entre ellos o simplemente porque no cree que sea necesario hablar de temas que tengan que ver con política.

Variable Medios de Comunicación: Las redes sociales nuevamente aparecen siendo el principal canal para recibir información, a pesar de ello ve las noticias en la mañana y es cuando más referentes de la política obtiene. Cree que verdaderamente los medios de comunicación influyen en su manera de pensar.

Variable Sentimientos: Como todos los demás sujetos estudiados hasta el momento se logra vislumbrar una apatía generalizada por estos temas, una apatía que adoptaron por las ideas de sus padres. Cuando ve un comercial que tiene que ver con política no lo cree, a pesar de esto, el sujeto menciona que si es necesario informarse de la política para estar al tanto de la situación, cuando oye algo que tiene que ver con política lo primero que se le viene a la mente es que lo partidos no cumplen con lo que prometen.

Al momento de elegir el dulce, el individuo tomó el de color azul, si tuviera la oportunidad de votar, la declinaría ya que no cree en ningún partido político, hasta

el momento de ofrecerle una recompensa ya que menciono que votaría por el PRI ya que le gustan sus colores y también es el primer partido que le llegó a la mente.

Sujeto veinte (12 años de edad): Ambos padres cuentan con un título universitario, mientras que el padre se dedica a la arquitectura, la madre es maestra. El papá es quien más habla sobre temas políticos de manera negativa, no sabe por cuál partido político votan sus padres.

Medios de Comunicación: El celular es el medio más usado para este sujeto para mantenerse informado de la situación, ve 3 horas al día televisión y en la mañana es cuando oye noticias, se informa más por internet para saber acerca de la política, afirma que hay veces que los medios de comunicación verdaderamente si influyen en su manera pensar y actuar.

Variable sentimientos: Cuando ve un comercial que tiene que ver con la política afirma poner atención para estar al tanto de la situación que atraviesa el país, a pesar de ello, cuando oye algún tema de carácter político piensa que deben mejorar para obtener así mayor credibilidad. También está de acuerdo con sus demás compañeros cuando se le preguntó si creía que los políticos cumplían con lo que prometían diciendo que no cumplían.

Este sujeto eligió el color de dulce azul, si pudiera votar el día de hoy, no lo haría ya que sabe que los partidos políticos son lo mismo y están llenos de corrupción. Cuando se le ofreció un premio por votar, éste dijo que lo haría por el PAN únicamente por el color.

Una vez dados los resultados de una manera particular al lector se le presentan de una manera generalizada estos datos con el único fin de entrelazar las variables en estudio para que pueda ser comprendido en su singularidad y pueda ser abordado desde su contexto inmediato en el cual se encuentra cada infante que fue sujeto a este estudio.

Lo que se puede apreciar a partir de los resultados o cuestiones de gobierno es que la variable que está determinando la conducta de los infantes es la familia, verbigracia, el sujeto uno al escuchar comentarios negativos acerca de la política

el denota apatía ante los temas políticos, ya que como se pudo apreciar al escuchar comerciales o sintonizar los programas cuyo contenido refiere a política ellos cambian de canal denotando que no es relevante para ellos este tipo de noticias, de tal forma que cuando escuchan acerca de política sólo se aburren.

Si tuvieran la oportunidad de votar en estos momentos, él elegiría la forma de anular el voto denotando en sí un hartazgo en el sistema político, lo cual se puede explicar a partir de lo que ellos están aprendiendo de sus padres, es decir, podemos ver que imitan conductas reproducen su ideología y manifiestan una actitud,

Dados los resultados obtenidos se halló que debido a este hartazgo anteriormente mencionado, este infante solo se queda con lo que le ha dicho su padre acerca de la política o lo que llegó a ver en la televisión, fuese real o no, no tiene el hábito de leer y de informarse o complementar toda esta información que ha recabado dejando así, un vacío de información, en donde solo se maneja a su antojo. Cabe señalar que es importante informarse de temas políticos para saber si cumplen o no, pero solo lo hacen mediante la televisión, siguen solo creyendo en este medio, sin interesarse por leer u oír la radio, para de esta manera conocer las diferentes aristas de un tema.

Al no saber por cuál partido político votan sus padres, con la idea de que ningún partido político es bueno y únicamente siguiendo los imaginarios colectivos votaría por el PRI ya que es el color que le agrada (rojo). Dejando una vez a un lado el acto de racionalizar, solamente basándose en aspectos superficiales, basándose solamente en una emoción. Del tal forma en este sujeto el córtex prefrontal es quien determina la forma de elegir un partido político ya que éste se encarga de re direccionar sus emociones y encausarlas a una decisión, obteniendo de esta forma una identificación partidista alejada de la racionalidad.

De la misma forma que el sujeto uno, el sujeto dos, el padre sólo habla con comentarios negativos acerca de la política lo que conlleva a que el infante no quiera votar por alguno de estos partidos políticos. Lo mismo sucede al ver un comercial relacionado con temas de lo político ya que al tener la idea negativa de ésta, él cambia de canal y una vez más se puede notar que existe una apatía generalizada

ya que piensa que los partidos políticos no cumplen lo que dicen. Esto se puede demostrar, ya que en los resultados menciona que si el pudiera votar en las siguientes elecciones no votaría ya que sabe que no cumplen sus promesas y solo quieren llegar al poder.

A pesar de que existen muchos canales útiles para informarnos acerca de la política este infante solo elige la televisión como el único medio para informarse acerca de ello, menciona que es importante informarse sobre temas políticos pero únicamente lo hace por medio de las noticias y comerciales que llega a ver en la tv., no tiene un hábito de lectura y cuando llega a leer son contenidos como cuentos y leyendas, dejando a un lado el periódico u otra forma escrita para informarse de asuntos políticos.

Siguiendo la línea del sujeto uno, éste sujeto elegiría al PRD únicamente porque le gusta su color y se le hace interesante su escudo, dejando a un lado el acto de medir las consecuencias de esta decisión. Únicamente basado por la percepción de las cosas, la atracción que sienten o motivación que les proporciona cualquier objeto que les llame la atención, únicamente basado en su sentir.

Esta explicación puede ser abordada desde una perspectiva cerebral, porque el estriado ventral, como se mencionó en el capítulo uno, es el encargado de generar empatía a partir de la atracción física, es decir, se dedica a dirigir su decisión únicamente porque tanto los colores como su escudo son atractivo visual para el individuo, llevándolo de esta manera a elegir únicamente guiado por una emoción.

Con el sujeto tres se pudo hallar que a pesar de que el padre es quien más habla sobre política con comentarios negativos hacia el PAN, tanto él como su esposa siguen votando por el mismo partido, con lo que podemos decir que a pesar de sus ideas negativas de éste, en ellos existe una codependencia política.

Otro punto a resaltar dentro de esta variable es el hecho de que gracias a los comentarios negativos del padre, el sujeto tres, menciona que no comparte los ideales políticos de sus papás y que no votaría por el mismo partido ya que como bien sabe existen aún más partidos políticos a elegir. A pesar de estas ideas

negativas que tiene el padre, él cuando ve algo que tiene que ver con lo político le pone atención y así poder conocer de qué se trata, ya que le interesa saber si es por algún nuevo partido político, ley o reforma.

A pesar de que sus padres sean de afinidad panista él dice que votaría por el PRD ya que sus propuestas se le hacen interesantes, con esto se puede observar que tiene una inclinación hacia una ideología liberal, probablemente porque el hemisferio derecho de su cerebro tiene un mayor desarrollo que el izquierdo lo que lo hace afín a posturas de carácter más liberal.

Él menciona que le interesa informarse sobre temas políticos, pero a pesar de ello lo hace únicamente por medio de la televisión, no tiene un hábito de leer como para tomar un periódico o un artículo de alguna revista que tenga que ver con política, únicamente se queda con lo que ve en este medio. Él dice que los medios de comunicación si son factor para su formación de ideas ya que menciona que ellos son los encargados de hacerlos reflexionar acerca de algún partido político o candidato, lo que puede conllevar a que de esta manera se forman o deforman criterios a conveniencia de los medios de comunicación movidos por intereses de algún partido político.

Con el sujeto cuatro, a pesar de que dentro de su familia nadie habla de política como tal, sabe que sus papás votan por el PRD, él dice que votaría de la misma forma ya que hablan muy bien este partido, nuevamente observamos que la idea de los padres resulta ser determinante para que el infante se diga con la misma ideología, únicamente porque los papás le plantean la idea de que es el mejor partido. Dejando a un lado la idea de sus padres por este partido también dice que votaría por él, ya que su color se le hace atractivo y le gusta, una vez en este sujeto el estriado ventral es quien se encarga de determinar esta decisión.

Como él ya sabe por cuál partido votaría, los anuncios o temas que tienen que ver con política se le hacen aburridos, cambia de canal cuando ve algún tema a fin a la política, en este punto es necesario mencionar que a pesar de que existan más partidos, mejores propuestas entre otras, este sujeto seguiría afín al PRD ya que ha

dejado la racionalidad a un lado y se basa únicamente en los supuestos que los padres le han venido enseñando.

A pesar de esto, afirma que es importante informarse de la política ya que es necesario conocer lo que hacen o dicen los partidos políticos ya que son temas que involucran a todos como sociedad, informándose no solo por la televisión sino que utiliza el internet primordialmente, redes sociales para obtener información de esto.

Un punto a resaltar en este apartado es que a pesar de que él tiene una afinidad por el PRD sabe que ningún partido político cumple con lo que llega a prometer.

En el sujeto cinco se puede hallar que ambos padres hablan muy poco de política, también menciona que los padres no votan por un partido político en especial, votan más por el candidato y sus propuestas, es por ello que el infante al oír un tema que tenga que ver con política pone especial atención al oír las propuestas tal como lo hacen sus padres, a su vez tiene un interés primordial en conocer a los candidatos que participarían en próximas elecciones.

Al no saber por cuál partido específicamente votan sus padres, él si tuviera la oportunidad de votar lo haría por el PRI mencionando que votaría por este partido político únicamente porque es el que a lo largo de la historia de Juchitepec y otros poblados próximos siempre ha ganado este partido. Esta respuesta puede ser explicada por un fenómeno conocido como la normopatía que es un trastorno inducido por la conducta de las masas que normalmente va acompañado por los medios de comunicación. Esta describe la tendencia a tener un excesivo conformismo a las normas sociales a las que este individuo está sujeto, se puede decir que esta afectación es la atenuación de la racionalidad únicamente movido por estas reglas colectivas. Dejando a un lado el interés por cambiar esta situación, sin cuestionar nada de lo que suceda.

Con el sujeto seis, su tía y sus padres son quienes generalmente hablan con comentarios negativos de toda la política en general. Esto conlleva que al saber que sus padres votan por el PAN, él al oír estos comentarios negativos lo que hace es no sentirse identificado con lo que dicen sus padres y busca nuevos partidos

políticos al cual unirse. Debido a esto cuando ve u oye algo que tiene que ver con política en algún medio de comunicación pone atención a ellos, para conocer qué beneficios acarrearán entre otro tipo de información.

Debido a la falta de identificación partidista con sus padres, él dice que los medios de comunicación dentro de su vida si son importantes ya que le dicen por cuál partido votar, esto puede ser explicado por el fuerte marketing que hacen los partidos políticos en la televisión y otros medios de comunicación para adentrarse en el cerebro del elector y de esta manera hacer que adopten sus ideales. También con esta fuerte creencia en la tv éste infante dice que los partidos políticos a veces cumplen con lo que prometen.

Al preguntarle por cual partido político votaría, él sin dudarlo mencionó que lo haría por el PRI, aunque su respuesta del porque lo haría se aleja de toda racionalidad ya que dijo que solo votaría por ellos únicamente por el color rojo que contiene el escudo de este partido. Una vez más aquí juega un rol importante el estriado ventral quien es el encargado de generar la empatía únicamente por la atracción física que un objeto pueda causar hacia nosotros, motivando y encasillando sus acciones únicamente a la idea de votar por el color y no por sus propuestas, candidatos o su historia.

También dice que votaría únicamente por el PRI ya que como el anterior sujeto menciona, es el partido que siempre gana, encontrando de esta manera también en este sujeto, la normopatía, ya que únicamente se adecúa a lo que los demás digan o piensen, dejando a un lado su individualidad y la posibilidad de hacer un cambio.

En el sujeto siete nadie de su familia habla de política, lo que conlleva que éste sujeto no se interese por la política y de esta manera al ver algún tipo de política en la televisión lo único que hace es cambiar el canal, dice que no es importante informarse acerca del ámbito político ya que de todas formas los políticos son corruptos y no solo engañan a la población, desconfiando de esta manera de todo el sistema político y sus elementos.

Ya que como se vio en sus respuestas anteriores este individuo muestra un hartazgo muy marcado hacia lo político, lo que conlleva a que no tenga esa capacidad de razonar, únicamente movido por sus emociones y por lo que los padres le enseñaron votaría por el PRD, explicando que solo él se dedicaría a reproducir los esquemas mentales de los padres sin la necesidad de preguntarse por qué lo hace.

Un punto a destacar es que dejando a un lado las enseñanzas de los padres es que este infante, si tuviera la oportunidad de votar, lo haría porque el color del escudo del PRD se le hace atractivo a la vista, activándose nuevamente tal y como en los sujetos anteriores el estriado ventral.

Con el sujeto número ocho se halló que su tía es quien habla mayormente de política en su hogar, (tía que trabaja en un municipio priísta), en donde ella solo se dedica a hablar mal de otros partidos políticos, sabe que sus padres también votan por este partido.

Un punto importante a destacar es que en este individuo quien juega un rol determinante es el inconsciente, ya que cuando se le preguntó por cuál partido votaría dijo que lo haría por el PRI a pesar de que minutos antes hubiese respondido que no compartía los ideales políticos de sus padres y ni mucho menos votaría por este mismo partido que ellos, es un caso peculiar ya que a pesar de negarse votar por este partido lo haría, esto debido a los factores externos que actúan sobre ella ya sea consciente o inconscientemente.

Factores como lo es la tía al hablar mal de los demás partidos políticos, los padres al votar y hablar bien del PRI, la televisión al bombardearla con información mediática a favor del partido en el poder y apareciendo nuevamente el estriado ventral con la elección y atracción del color, rojo en este caso.

Resulta inquietante la forma en que el inconsciente ejerce una presión desorbitante sobre este individuo, ya que a pesar de que no confía en los partidos políticos, y tiene la necesidad de informarse para saber si cumple o no el partido que la gobierna seguiría votando por el PRI.

Sujeto nueve en su hogar nadie habla acerca de política, de esa forma resalta la poca importancia que le da a temas políticos, justificándose que no le es importante informarse de temas que tengan que ver con la política.

Sus papás votan por el PRI, al tener un nulo interés por informarse por temas políticos y solo usar la televisión como medio de distracción, no conoce la existencia de otro partido, únicamente por el que dicen sus padres. De esta manera él dice que si tuviera la oportunidad de votar lo haría por este partido.

Así encontrando una mera reproducción de los esquemas de los padres; y a su vez influenciado por el color rojo y la atracción que siente hacia a éste, de tal forma estos dos factores juegan un rol imperativo para que al infante le resulte fácil elegir un partido político, lejos de toda actividad de racionalizar y de emitir un voto responsable y consciente.

En el sujeto diez se encontró que quien más habla de política dentro de su familia es la madre aunque normalmente son de carácter negativo en contra del PRD, aunque resulta algo irónico, ya que a pesar de esta negatividad por este partido siguen votando por él.

Él menciona que no votaría de la misma manera que los padres debido a todos estos comentarios negativos ya que sabe que no cumple, y lo haría únicamente por el PAN ya que a pesar de la situación de la crisis de confianza que sufren los partidos políticos, le parece que tiene una visión buena y honesta.

Todos estos comentarios negativos de los padres, hacen que el sujeto pierda todo interés en la política y de tal manera no ponga atención cuando oye algo relacionado a los temas políticos y simplemente no le interese.

Lo hallado con el sujeto once fue que su padre es quien habla de manera negativa de la política lo que conlleva que en este sujeto exista una apatía generalizada por todo el sistema electoral, ya que menciona que cada que ve un comercial que tiene que ver con la política le cambia y se aburre.

A pesar de lo anterior menciona que si es importante informarse de temas políticos esto con la finalidad de saber quién nos gobierna y así mismo saber quién es la persona que nos representa en el senado.

En él estriado ventral juega un papel decisivo al momento de tomar una decisión ya que provoca una motivación muy fuerte hacia el PRI, esto puede ser abordado por la vertiente de que al estar expuesto a los diferentes medios de comunicación a éste se le hace interesantes los comerciales de este partido político, lo que hace que se genere una cohesión por éste, él menciona que los medios de comunicación si influyen en su manera de pensar, y esto puede ser corroborado por lo anteriormente mencionado. Desatacando también que el estriado ventral ha sido el encargado de asociar el color del dulce que tomó con el partido político que eligió, es por ello que optó también por este partido.

En el sujeto doce se pudo encontrar que al igual que el sujeto once su papá es quien más habla de temas políticos, aunque estos son de carácter negativo conllevando a este sujeto a pensar de la misma manera que el padre, mencionando que solo los partidos políticos fueron inventados para mentirle a la gente, y que precisamente es necesario informarse de la política, únicamente para darse cuenta cuanto es lo que le mienten a la sociedad.

Gracias a los comentarios que ha oído por su padre este sujeto si tuviera la oportunidad de votar no lo haría ya que tiene la misma idea de su papá que son corruptos.

Nuevamente aquí se puede ver el alto nivel de importancia que juegan los medios de comunicación, ya que cuando se le preguntó por cuál partido votaría si obtuviera una recompensa lo haría por el PAN ya que éste fue el primer partido político que le llegó a la mente, una vez atestado su cerebro con información que obtiene mediante las redes sociales, cabe señalar aquí que hubo una conexión entre el color de dulce que eligió y el partido político por el cual votaría en donde juega un rol imperativo el estriado ventral haciendo que exista una atracción hacia el contenido que contengan los caracteres que le gustan.

Con el sujeto trece el tema no diverge demasiado, ya que menciona que su padre al igual que los dos anteriores sujetos, es quien habla de política en su hogar, en donde a pesar de esto sus padres tienen una afinidad por el PRI, al oír los comentarios negativos del papá este infante dice que lejos de no votar el mismo partido, tampoco comparte sus ideales políticos.

Una vez dicho esto también se halla que le es indiferente la política, que verdaderamente para este niño no le es importante informarse o adentrarse en temas de esta índole ya que sabe que no es verdad todo lo que oye y ve en los diferentes medios de comunicación.

Cuando se le preguntó por cuál partido político votaría dijo que lo haría por el PRD únicamente porque le gusta el color, una vez más jugando un rol importante el estriado ventral que le crea una atracción únicamente por el color de este partido, lo que puede ser corroborado ya que también eligió el dulce de color amarillo.

En el sujeto catorce lo encontrado fue que al igual que en los anteriores casos, el padre es quien se refiere a la política con un carácter negativo conllevando a este sujeto únicamente a la apatía y a la indiferencia, en donde dice no importarle por cual partido votan sus papás o si ella seguiría estos mismos pasos.

Por ende y existiendo esta apatía en este infante cuando oye temas que tienen que ver con la política únicamente se aburre e incluso toma con gracia los comerciales que tienen que ver con política ya que menciona que todo esto no es verdad para él.

Dado que no existe una figura política que seguir instruida por los padres cuando se le preguntó por cuál partido político lo haría, sería por el PRD ya que fue el primer partido en el que pensó y porque el escudo de este partido político le atrae, en este sujeto actuó de una manera más fuerte el estriado ventral, lo que conllevó a que dejara toda racionalidad a un lado.

Con el sujeto número quince se halló que el papá es quien más se refiere a temas políticos dentro de su hogar a pesar de ello desconoce por cual partido político voten sus padres. Aunque su papá es quien habla más de política menciona que los

medios de comunicación, en especial las redes sociales son quienes más influyen en su manera de pensar.

A pesar de ello y de que tiene una idea de la política ya que se informa de esta dice que solamente es importante estar enterado de ésta en tiempos electorales, tal vez porque para él, la política únicamente se da cuando se está en tiempo de votaciones.

Para votar el elegiría al PRI como su primera opción únicamente porque se le hacen atractivos los colores que éste contiene, dejando una vez más la racionalidad a un lado y haciendo caso únicamente al estriado ventral.

En el sujeto número dieciséis únicamente cuenta con su madre y menciona que casi no está con el sujeto durante el día por la jornada laboral, dice que su mamá no vota ya que los partidos políticos son corruptos.

Consecuencia de la idea que le transmite la madre a su hijo, él dice que no es importante informarse de temas políticos y cuando oye temas que tienen que ver con política no hace nada, no le provocan alguna idea, esto puede ser explicado desde el momento en que la madre le transmitió la idea que todos los partidos políticos son malos y corruptos, lo que ha provocado en este sujeto una apatía demasiado marcada como para que le haya dejado de importar toda la política en general.

Cuando se le iba a otorgar un premio para que votase dijo que lo haría por el PRI, de nuevo dejando su racionalidad a un lado, dándole paso a la canalización de las decisiones por el estriado ventral.

Lo hallado en el sujeto diecisiete fue que al estar los padres todo el día fuera de casa por motivos laborales el abuelo era quien se dedicaba a su crianza, argumenta que no sabe por cuál partido político votan sus papás.

A falta de una idea por la cual seguir, este sujeto dice que no es necesario informarse sobre temas de política, ya que los partidos políticos, por lo que se ha podido dar cuenta es que son corruptos e incumplidos generando así, como en todos los demás casos estudiados una indiferencia a nuestros sistema de partidos.

Quien juega un rol importante cuando se trata de tomar una decisión, o al menos, al momento de votar es el estriado ventral ya que este crea una afinidad hacia el PRD únicamente porque el color se le hace atractivo al sujeto.

Con el sujeto dieciocho se logró hallar lo siguiente, como ambos padres trabajan para este sujeto se le ha dificultado socializar con ellos, al menos de temas que tengan que ver con política, a pesar de ello dice que ninguno de los dos vota por algún partido político argumentado que ninguno de ellos cumple con lo que promete e incluso este sujeto dice compartir estas ideas de los padres.

Lo que puede ser corroborado por medio de las siguientes respuestas, ya que cuando oye algún tema que tiene que ver con política sabe que mienten, cuando ve un comercial que tiene que ver con política sabe que no es verdad, gracias a la idea que los padres le han transmitido a su hijo, éste demuestra las mismas actitudes que la de ellos, de indiferencia e incluso repulsión a la política.

Cuando se le pidió que votara por cierto partido político eligió al PRI, diciendo que lo haría solo porque le gusta el color, donde el estriado ventral ha jugado nuevamente en este rol para que el sujeto canalizara una decisión.

En el sujeto diecinueve solo cuenta con su madre, y es con ella con quien socializa de temas que tienen que ver con la política, menciona que no sabe por cuál partido vota.

A pesar de que no está informada por parte de su madre de por cual partido vota ella, este sujeto menciona que cada que ve un comercial político lo que hace es cambiarle ya que no cree en los partidos políticos y sabe que no cumplen, a pesar de esto menciona que si es importante informarse acerca de estos temas ya que es necesario conocer de la política para poder formarse una idea.

Cuando votó, este sujeto eligió al PRI movida por el estriado ventral ya que creó un lazo entre su decisión y el color que le agrada.

Con el último sujeto, el número veinte se halló que el padre es quien más habla de política aunque estos contenidos sean de carácter negativo en general, menciona que no sabe por cuál partido político votan sus papás.

A pesar de que tiene una idea negativa de la política, él piensa que es importante informarse de la política para estar al tanto del acontecer del país, tiene una leve esperanza en que los partidos políticos podrían mejorar y es por ello que cada que ve un comercial de política en la televisión le pone atención.

El estriado ventral nuevamente juega un papel crucial en la elección del partido político ya que cuando se le preguntó que por cual partido político votaría lo haría por el PAN solo porque el color de este partido le agrada, esto puede ser sustentado ya que una actividad antes él había elegido el color azul como el color que más le llamaba la atención.

A manera de cierre de este apartado al lector se le presentaran los datos anteriormente expuestos de una manera general resaltando de manera particular las diferencias y semejanzas halladas en los sujetos de estudio, de esta manera, contrastar los resultados encontrados entre la Escuela Pública y la Escuela Privada.

En la variable Familia se pudo observar lo siguiente:

Variable Familia	Secundaria Publica	Secundaria Privada
Relación Color Partido	5 de 10	7 de 10
Relación Familia Partido	3 de 10	-
Decisión racional	2 de 10	-
Relación Marketing Partido	-	3 de 10

Se hizo una relación de color-partido político para señalar el vínculo que existe entre la elección del dulce con la elección del partido político. Mientras que en los resultados de la secundaria publica se halló que cinco de los diez niños elegían únicamente al partido político por su color, resaltando que esta elección corresponde proporcionalmente al color de dulce que había elegido el infante momentos antes.

Hay que señalar que en la secundaria privada no se halló una relación entre el dulce que elegían y el partido político por el cual votaban, pero al momento de preguntarles el por qué habían votado por ese partido político en específico, ellos

mencionaron que lo hacían únicamente por que el color de éstos les parecía atractivo.

El siguiente punto fue la relación que existe entre la elección de un partido político y el que elige su familia. Mientras que de los diez niños únicamente tres de ellos, de la secundaria pública admitieron que votaban únicamente por como lo hacían sus padres, de la secundaria privada ninguno de ellos dijo que votaría igual que sus padres, esto puede ser explicado desde varias aristas, como se mencionó en párrafos anteriores, una mejor preparación académica de los padres de los infantes de la escuela privada conllevaba a que socializaran menos con sus hijos, lo que puede ser traducido a que como el infante no sabía por cuál partido político votan sus padres éste no puede identificarse con alguno, otro punto es que a mayor nivel educativo de los padres, éstos tienden a mostrarse más apáticos hacia los partidos políticos, a mayor educación, mayor es la repulsión hacia el sistema electoral.

Los otros tres niños restantes de la secundaria privada admitieron que votaban por cierto partido político únicamente porque algún medio de comunicación lo había fomentado en él, ya fuera por medio de un comercial visto en la televisión, o alguna nota vista en alguna red social. Puede ser explicado a partir de la idea de cómo tienen un mejor nivel económico tienen acceso a todos los medios de comunicación, al tener este total acceso, se vuelven más vulnerables a las campañas publicitarias de algún partido político, siendo objeto del arribo de demasiada información.

Un punto a señalar en este apartado, es que de los veinte sujetos entrevistados únicamente dos de ellos, pertenecientes a la escuela pública, decían que no votarían por algún partido político hasta que tuvieran una valoración real de cada uno de estos, refiriéndose a que primero era necesario evaluar sus propuestas, conocer a fondo al candidato, entre otras cosas.

A manera de explicación de la relación que existe entre el color y la familia para la elección de un partido político, se puede mencionar que, quien juega un papel esencial en esta sección es el estriado ventral que una vez codificada la información y haber determinado una atracción o motivación hacia cierto objeto, es conducida a la parte motora, en donde se lleva a la toma de alguna decisión.

En la variable sentimientos se logró hallar lo siguiente:

Variable Sentimientos	Secundaria Publica	Secundaria Privada
Sentimiento de Identificación	5 de 10	2 de 10
Apatía	5 de 10	8 de 10

Inmediatamente se puede observar que existe de una manera más generalizada apatía en la secundaria privada, ya que ocho de los diez niños entrevistados mencionaban que si pudieran votar inmediatamente, simplemente anularían su voto o no irían a votar, esto dado por dos cuestiones, su entorno les hace darse cuenta que los partidos políticos no cumplen con lo que se les ha prometido y por las noticias cada vez más negativas que se llegan a encontrar en los medios de comunicación, la segunda causa es que los padres les han transmitido a sus hijos esa apatía por todo el sistema electoral, heredando de esta forma un sentimiento de aversión hacia la política en general.

Mientras que lo hallado en la secundaria pública fue que cinco de estos diez infantes no votarían por cualquier partido político argumentando lo mismo que sus homólogos de la secundaria privada. Hay que puntualizar que los otros cinco infantes restantes que se sentían identificados con algún partido político guardan una estrecha relación con un mayor apego a los padres, es decir, cuentan con mayor atención de los padres, ya que únicamente uno de los dos trabaja, lo que conlleva a una mayor socialización, incluyendo temas políticos, conllevando a la creación de la sensación de identificación hacia algún partido político.

3.2 Neuropolítica: Las experiencias de lo construido

En este apartado se verán de manera general como las variables en investigación forman y crean nuevos esquemas mentales en el cerebro del infante, con base en lo mencionado en los capítulos anteriores y a los resultados obtenidos se procederá a dar un análisis de estas variables en donde teoría y práctica se complementan.

3.2.1 Sentimientos.

La dependencia emocional que tiene los niños hacia sus padres no sólo es un aspecto afectivo o psicológico, sino, va más allá, abarcando rasgos culturales, esto debido a que los infantes adoptan y reproducen este sentir.

En este terreno la codependencia afectiva hacia un partido político forma un paradigma nuevo para el entendimiento de los lazos invisibles que se forman entre el partido político y los electores.

La codependencia afectiva no aborda la clase social, ideología ni mucho menos nivel educativo ya que está exento de la razón o la ética, bajo este lente se observa que el sujeto continúa con esta dependencia sin percatarse que este tipo de relación puede llegar a afectar incluso hasta sus propios intereses.

Se halló que un factor además de interesante es demasiado importante es el estriado ventral ya que como se encontró en cinco de diez respuestas de los sujetos cuando se les preguntó por cuál partido político votarían y por qué lo eligieron, su respuesta solo se limitó a decir que solo lo habían elegido porque el color se les había hecho atractivo a la hora de elegir su partido político.

Como lo menciona Marita Castro, denota que la motivación es un factor determinante para llevar a la acción al estriado ventral que posteriormente lleva al sujeto a tomar una decisión.

La expectativa de alcanzar una recompensa se codifica en el estriado ventral, y que éste, a su vez, puede conducir mayor actividad a la parte motora o cognitiva... Si consideramos que la motivación está constituida por factores capaces de provocar, mantener y dirigir la conducta hacia un objetivo, podemos observar que la atención está involucrada en distinguir las recompensas, en que seamos perseverantes y capaces de monitorear nuestras acciones (Castro, 2014:1).

El estriado ventral como se ha mencionado en anteriores apartados es quien se encarga de motivar al sujeto y encaminar sus acciones únicamente precedido por la atracción física del individuo que sienta por determinado objeto.

Tal y como lo menciona Diego Redolar en su obra Cerebro y adicción:

Las conexiones entre la amígdala y el estriado ventral desempeñan un papel muy importante a la hora de convertir la emoción (y los efectos motivacionales del estímulo) en conducta y acción... Desde esta estructura se originan proyecciones a núcleos motores mesencefálicos que, en última instancia, darán como resultado la expresión conductual de la motivación. Otras estructuras modulan los mecanismos de elección conductual y de atención. Los cuales promueven el aprendizaje y el almacenamiento de las secuencias de conducta dirigida a un fin determinado (Redolar, 2008: 282).

Otro factor que jugó un rol imperativo fue la parte del cerebro conocida como el cortex prefrontal ventromedial ya que esta parte es la encargada de direccionar ciertas emociones y convertirlas en acciones para que de tal manera el individuo sienta una satisfacción y una recompensa, como se pudo hallar en esta investigación esta parte cerebral se ha asociado a la identificación partidista dentro de los sujetos investigados.

Como lo confirma David Clark en El cerebro y la conducta:

Hay dos redes asociadas con la corteza prefrontal. La acción de ambas consiste en regular el comportamiento emocional interactuar entre sí... Se reconoce que la red prefrontal orbital evalúa los estímulos sensoriales, identifica los componentes emocionalmente destacados y, en respuesta genera un estado afectivo apropiado. Este sistema integra los aspectos sensoriales y emocionales y asigna características como recompensa, aversión y valor relativo a la entrada sensorial (Clark, 2006: 101).

Se encontró que en los niños existe una percepción muy negativa de todo nuestro sistema político y electoral, tienen la idea de que todos los políticos son corruptos, de lo turbio que se convierten las elecciones, que realmente los candidatos no cumplen lo que prometen, así mismo, dicen que votarían por el mismo partido político dominante ya que pase lo que pase siempre termina ganando lo que conlleva a que tengan ideas de indiferencia, apatía y de cierta forma mediocridad al no tratar de cambiar lo que ya está establecido. De esta forma se muestran un hartazgo heredado desde los padres.

Un punto a denotar es que a pesar de que las situaciones económicas de ambos grupos se encuentran polarizadas (nivel media baja y alta), se halló que independientemente cual sea su status social, estos infantes tienden a la apatía general de la política. Se encontró que los niños del segundo grupo que tienen un mejor nivel económico y que sus padres poseen un mayor nivel escolar son los que más tienden a denotar indiferencia a estos temas, esto puede ser abordado desde la explicación de que a mayor estudios o preparación tiene el sujeto tiende a ser

más crítico ante las situaciones que se le van presentando y que acontecen al país, en este caso tiende a entender de una manera negativa la política, con una idea de corrupción e incumplimiento, lo que estos a su vez transmiten a sus hijos.

Como se ha mencionado en párrafos anteriores y después de analizar los resultados obtenidos, se denota que los niños son más emocionales que racionales, dejando a un lado a un ser cognitivo y dejándose llevar por un sentimiento de placer y de empatía cuando se trata de elegir la mejor opción al momento de votar.

3.2.2 Familia

Cuando se les cuestionó qué trabajo tenían sus padres, se hizo con la finalidad de medir el nivel socioeconómico en el que se encontraban los infantes a estudiar. Los resultados que fueron arrojados, son los siguientes de los diez niños entrevistados en su totalidad el padre trabaja dentro de los que destacan los oficios primarios tales como albañil o campesino, taxista, comerciante, pintor y un chofer de microbús. Un dato que ha llamado la atención en esta investigación es la inserción de la mujer en el ámbito laboral, ya que seis de los diez entrevistados afirmaron que su madre trabaja, solo cuatro de ellas se han dedicado al hogar.

Esto puede explicarse bajo diversas aristas, verbigracia, el rezago económico ha provocado que la mujer se convierta en un coadyuvante en la satisfacción de las necesidades del hogar, sin embargo esto también se puede explicar a partir de la liberalización femenina ya que las mujeres han buscado espacios laborales para su desarrollo profesional o bien desarrollar habilidades más allá del hogar, cabe destacar que este panorama de cierta manera repercute en la crianza de los hijos, no es que se deje de priorizar la educación de la madre hacia los hijos, sino las necesidades de hoy en día se han visto rebasadas por el mismo contexto nacional y esto a su vez repercute en el núcleo familiar. La mujer se ha visto en la necesidad de comenzar a laborar y dejar a un lado la crianza de los hijos y las actividades del hogar para convertirse en un actor fundamental en la aportación económica de su hogar.

Gracias a este estudio se pudo encontrar que al menos los niños entrevistados, carecen de una atención completa del seno materno, ya que sus madres laboran de ocho a diez horas al día, es decir, que estos niños no tienen una educación de primera mano, sino, por parte de sus familiares (tíos, abuelos, primos).

Otro punto a destacar es que dadas las respuestas obtenidas, los padres cada que pueden hablan o se refieren al entorno político de una manera negativa, ya que abarcan comentarios como que no cumplen, son corruptos, dándole así, al infante una imagen negativa de nuestros gobernantes, de los políticos, etc., en resumen de todo nuestro sistema político.

Esto repercute de una manera negativa en la percepción que tienen los sujetos estudiados acerca de temas políticos. Cabe mencionar que este tipo de comentarios se daban más a la hora de la comida ya que, es el espacio y el momento en donde toda la familia está reunida y pueden intercambiar puntos de vista y opiniones de diversas índoles, también tomando en cuenta que es la hora en la que pueden ver a sus padres cuando vuelven del trabajo y los infantes se han despejado del ambiente escolar.

También se destaca las ideas de los padres cuando opinan acerca de la política frente a los niños son perspectivas perniciosas dado a las respuestas obtenidas en esta investigación denotan que los infantes absorbieron e hicieron suyas esas ideas, esas emociones, esa opinión que los hace tener una perspectiva negativa de todo el sistema político, denotando así, que los niños han compartido y/o heredan esta forma prejuiciosa que caracterizar a un partido político, o a un político generalizando de esta manera.

Mencionando que de cierta forma y a pesar de que a la edad de doce años cualquier individuo ya es capaz de crear sus propios criterios, es necesario resaltar que a esta edad, en los infantes sigue existiendo en ellos una codependencia hacia sus padres.

3.2.3 Medios de comunicación.

De los veinte casos estudiados resulta alarmante que al menos once de ellos no se informan de otra manera de política que no sea por medio de sus padres o los

medios de comunicación, específicamente la televisión, este resultado deja ver que los infantes no muestran interés por escuchar la radio o leer algún periódico, ni pensar en que su escuela a través de materias con formación cívica les inculcan familiarizarse con las cuestiones políticas.

Lo cual es grave porque si consideramos que es la escuela una institución que coadyuva en la generación de conocimientos y prepara a los menores para que estos en su futuro sean ciudadanos responsables y participativos estamos encontrando que esto no sucede en el contexto de Juchitepec, únicamente basándose en una educación meramente superficial, sin algún sentido de formar futuros ciudadanos conscientes y electores responsables.

Los otros nueve sujetos restantes dijeron que se informaban más por medio de las redes sociales, hay que señalar que estos nueve individuos pertenecen al segundo grupo de entrevistados, estos sujetos ya que cuentan con un mejor nivel económico les es más fácil obtener algún medio como lo son los teléfonos celulares, tabletas y laptops, para así poder tener acceso a las redes sociales, lo que de cierta forma hace que tengan un espectro más grande de obtener información variada de diferentes sitios, no únicamente quedándose con su primer canal de información.

La investigación de igual forma arrojó que lo único que los acompaña es la televisión, como se puede ver que existe un problema puesto que este aparato es quien se encarga de la crianza del menor, es decir, el infante crea esquemas mentales a partir de las enseñanzas que obtienen de la televisión, esto es un punto alarmante porque a partir de esta aprenden, forman criterios, forman juicios de valor que usaran posteriormente para cuando se desarrollen dentro de algún otro grupo social que no sea la familia.

3.3 Perfil alternativo que consolide la formación política a partir de la etapa infantil

Para que se pueda tener una sociedad realmente democrática es necesario que los ciudadanos que la componen se incluyan más en el ámbito político, teniendo una cultura participativa más activa y que pueda ser capaz de crear y formar su propia

opinión. Resulta importante conocer cómo es que se socializa la política en los niños ya que a futuro será la manera en que a estos se identifiquen en lo político, por medio de la conjunción de sentimientos, juicios de valor y conocimientos que imperan en la sociedad actual ya que estos elementos son los que modificarán y transformarán su entorno político.

Resulta realmente imperativo tomar estos resultados como base para saber cómo es que se da la socialización política en los infantes ya que esto en un futuro si es bien implementado influirá en el fomento a el desarrollo político, existiendo una sensibilidad política por parte de los ciudadanos, a su vez incitando a una conciencia colectiva propiciando de esta manera una participación social efectiva y generando así una cultura política de carácter participativa.

Es por ello que se realiza una propuesta para utilizar materias como formación cívica y ética en las escuelas primarias, ya que éste es el primer estadio, donde los infantes comienzan a aprender, a conocer acerca de temas políticos y a formar criterios acerca de todo esto, para hacer que al alumno se le eduque de una manera consciente y racional, optando por hacer a un lado las costumbres y todas estas normas sociales con las que se criaron y no se han tomado la molestia en cuestionarlas para saber si algo de esto va bien. Por medio de una educación de calidad se podrá hacer que el alumno opte por formar un criterio propio y con base en esto tomar una decisión racional, sabiendo qué opción de entre todas es la que podría ser más conveniente.

De tal manera hacer que el alumno deje a un lado esta parte emocional, de la cual se ha hablado a lo largo de esta investigación, y de esta forma comience a ser un ser racional, un ciudadano con la capacidad de juzgar por sí mismo las diferentes opciones electorales que se le presentan y dejar de hacer ese voto impulsivo o el voto generacional (que los hijos votan por el partido por el cual los padres han votado a lo largo de los años).

Utilizando el párrafo anterior se quiere decir, que es realmente imperativo contener la parte emotiva del sujeto, es decir, las secciones cerebrales como lo son el estriado ventral, que es el encargado de darle cierta atracción a objetos o colores y que a

partir de ellos forman una decisión y el córtex prefrontal ventromedial encarado de crear las afinidades políticas mediante emociones direccionadas a la toma de decisiones, porque vuelven al sujeto un ser subjetivo, alejándolo de todo raciocinio.

Solo se logrará mediante el fomento del interés por informarse adecuadamente de cada partido político y(o candidato que lo represente, con una investigación de calidad y con información objetiva, el sujeto irá conociendo e identificando lo que hacen bien y hacen mal al elegir un partido político aleatoriamente sin antes haberlo meditado.

Esto no sólo se logrará mediante el uso de la televisión, se debe impulsar el uso de otros canales comunicativos tales como la prensa escrita y el radio, de esta manera evitando un mal manejo de información por parte de un medio de comunicación y complementando la información que el sujeto posee.

Una vez contando con la mayor información posible el sujeto podrá elegir de una manera responsable por cual partido político votar, siendo de esta forma un voto racional.

A manera de refuerzo, ya que no solo en la escuela es donde aprenden los niños, impartir talleres a los padres para concientizarlos de su actuar político, para hacer mención de que formen un criterio propio y consciente, porque a partir de este criterio el niño es quien adopta y hace suyos este tipo de criterios fuesen erróneos o no. Es necesario que los padres se involucren más en esta parte de la educación política de sus hijos, ya que de ellos es donde vienen la mayoría de conocimientos y esquemas mentales de los infantes.

Todo esto mediante cursos o talleres dentro de las mismas escuelas, aplicados a los mismos padres para que les enseñe a que no solo comenten de política, sino, que enseñen y fomenten una actitud participativa en el infante.

Si se quiere una sociedad consciente, alejada de todas estas negatividades que se han mencionado en anteriores apartados, es imperativo poner en marcha este tipo de medidas y poco a poco, con los cambios generacionales quitar de nuestra sociedad ese tipo de cultura política subordinada, para comenzar a pensar como un

ciudadano responsable y consciente que puede romper con los esquemas con los que se ha ido programado.

Se puede decir a su vez, que con base en los resultados de una manera general, los individuos estudiados son capaces de reconocer las funciones del gobierno que desarrollan, así como el orden jerárquico que impera en estos, se entienden las relaciones que existe entre ciudadano gobierno y a su vez delimitando sus funciones. La política y la sociedad son entendidas como aparatos complejos en donde reconocen que ya forman parte de éste. Todo esto a partir de la teoría del constructivismo del cual se habló en el capítulo uno.

Conclusiones.

A partir de las respuestas obtenidas se logró un acercamiento para saber con cuál es la información, las valoraciones, las creencias y los sentimientos con los que cuentan los sujetos de estudio con base en el contexto sociopolítico nacional, en donde todas estas nociones constituyen elementos de la socialización política que viven día a día.

En la investigación se puede resaltar lo siguiente, la mayoría de los sujetos entrevistados (16 de ellos) tienen un nivel muy bajo de información a lo que se refiere en temas políticos los otros dos restantes tienen un nivel bueno de información a lo que esto refiere, cabe destacar que aunque la mayoría de los entrevistados no cuentan con la información necesaria para formar un criterio concreto, tienen la capacidad de crítica y una valoración de la realidad que se vive en el país, aunque esta sea una connotación en su mayoría negativa acerca de los temas que tienen que ver con la política, es decir que los estudiantes cuentan con una visión realista y crítica de la vida que les rodea.

Un aspecto más a señalar es el adoctrinamiento hacia el partido dominante en el estado de México, ya que como se observó la gran mayoría de los sujetos estudiados tiene inclinaciones hacia el PRI, esto tiene que ver con que es el partido que ha estado en el poder desde las primeras elecciones realizadas en el municipio.

Sus creencias, valoraciones y opiniones son influenciadas por el entorno en el que se han desarrollado, en donde se ven influenciados no sólo por sus padres o familia en general, sino, también por vecinos, amigos, etc. en pocas palabras por otros factores que ya no son internos solamente, ahora también externos.

Por otro lado el poco conocimiento que tienen acerca de los políticos y de nuestras instituciones políticas denota que es malo e ineficiente, donde impera dentro de estas la corrupción, el chantaje y las falsas promesas de cambio. Más adelante se podría analizar si esta misma falta de información es la que provoca que se tenga una imagen negativa de la política y sus instituciones, ya que como se obtuvo a

partir de la investigación muchos de los infantes entrevistados solo oían comentarios negativos acerca de los políticos y por su parte ellos no hacían más que escuchar y adoptar esas ideas sin indagar más sobre el asunto. Resulta interesante este tema pero dadas las condiciones de la investigación y por la información disponible no permite realizar una relación entre la falta de información y el carácter negativo que se le ha dado hasta el momento.

Un punto a destacar en esta investigación es que a estos infantes ya no solo están de manera pasiva dentro de nuestro sistema, sino, que dado por su edad son sujetos que se han vuelto activos en el carácter de que interactúan con los demás miembros de la sociedad y que a partir de esta interacción, se asimilan las ideas para posteriormente reconstruirla obteniendo de esta forma nuevas o reestructuradas opiniones, valorizaciones, creencias e incluso sentimientos, construidas tal vez a partir del entorno del que los rodea pero conjugadas con el modo de percibir su realidad.

La apatía, la indiferencia e incluso la creencia que con sus acciones no cambiarán o tendrán un bajo o carente impacto en la modificación, mejoramiento o cambio del ámbito político en el que se desenvuelven, existe de manera generalizada en los grupos entrevistado.

Resulta realmente controversial el hecho de que a pesar de que cada uno de los infantes ha sido criado de manera diferente, ya que vienen de familias distintas, su modo de pensar sea tan parecido, más allá de una manera individual de pensar, el infante ha adoptado una forma de pensar colectiva, de acuerdo a los resultados que se pudieron obtener en el panel de control, estos sujetos poseen las mismas nociones y sentimientos de acuerdo a temas políticos, esto puede ser abordado por el constructivismo social (ver capítulo 2), en donde el conocimiento que adquieren muchas veces los sujetos no solo viene de instituciones como lo pueden ser las escuelas o la familia, sino, viene dada a partir de contextos sociales.

Puede ser explicado que a partir del conocimiento no solo viene del sujeto en sí, sino, que forma y construye una realidad a partir de las construcciones sociales en la que éste individuo esté inmerso. En donde la realidad es aprendida y reproducida

por los sujetos que forman cada círculo social; el constructivismo sostiene que en relación al contexto social en el que se desarrolla el individuo éste va creando un sentido individual de conocimiento.

Siguiendo con esta línea, es realmente sorprendente que a pesar de que se utilizaron para esta investigación dos grupos que se puede decir que están polarizados ya que se encuentran en dos diferentes niveles económicos, la media baja y el alto, en ellos se encuentra un síntoma de apatía hacia todo nuestro sistema político, se puede hallar que la apatía no viene dada por su contexto socioeconómico, sino, que lo que de verdad transmite apatía a estos infantes viene dado desde los padres, sin importar con cuánto dinero cuenten, en los veinte casos se halla que los padres son los que verdaderamente influyen en su modo de pensar, esto aunado a lo explicado al párrafo anterior.

Bibliohemerografía

Aguilar, Miguel Ángel (1990). "La continuidad del presente: Una visión desde la psicología social y psicología política", *Sociológica*, núm. 14, México.

Alcántara Sáez, Manuel (2014). "Una aproximación a la micropolítica", *Revista Española de Ciencia Política*, núm. 35, España.

Almeida Queiroz, Daniela (2012). "La influencia de los medios de comunicación en la participación política de los ciudadanos", *Versión*, núm. 20, México.

Arribas, Sonia (2008). "Saber y Poder Cognitivo: la biopolítica del siglo XXI" en José Miguel Marinas (coord.), *Lo Político y el Psicoanálisis*, Madrid: Editorial Biblioteca Nueva.

Attali, Jacques (1974). *Los modelos políticos*, España: Editorial Labor S.A.

Brée, Joel (1995). *Los niños, el consumo y el marketing*, Argentina: Paidós.

Berger Peter (1968). *La construcción social de la realidad*, Buenos Aires: Amorrortu.

Carrión, Estirpe (2007). *Neuropolítica*, <http://neuropolitica.com/index.php/2007/10/24/neuropolitica-laneurociencia-para-gobernar/#home-17>. 05 de abril de 2015.

Castoriadis Cornelius (2007). *La institución imaginaria de la sociedad*, España: Tusquets Editores.

Castorina, José Antonio (2012). *Psicología y Epistemología Genéticas*, Buenos Aires: Lugar Editorial S.A.

Cisneros Puebla, Cesar (1994). "Psicología Política: Hacia la prospectiva del ciudadano", *Sociológica*, núm. 24, México.

Coronado, Airée (2013). Política: Cuestión de razón y emoción en, <http://www.blogsdepolitica.com/politica-cuestion-de-razon-y-emocion/>. 16 de Septiembre de 2015.

Cortina, Adela (2011). Los valores deciden más en el voto que los hechos objetivos en, <http://www.laopinioncoruna.es/contraportada/2011/12/21/adela-cortina-valores-deciden-voto-hechos-objetivos/562596.html>. 27 de Septiembre 2015.

Cortina, Adela (2011). *Neuroética y Neuropolítica. Sugerencias para la educación moral*, Madrid: Tecnos.

Durandin, Guy (2001). *La mentira en la propaganda política y en la publicidad*, España: Paidós Ibérica.

Duverger, Maurice (1972). *Sociología Política*, España: Ediciones Ariel.

Elster, John (1995). *Psicología Política*, Barcelona: Editorial Gedisa S.A.

Fernández, Ana Maria (2008) *Las lógicas colectivas. Imaginarios, cuerpos y multiplicidades*, Buenos Aires: Editorial Biblos

Flavell, J. (1971). *La psicología evolutiva de Jean Piaget*. Buenos Aires: Paidós.

García-Marzá, Domingo (2013). "Neuropolítica y Democracia: Un dialogo necesario", *Revista Internacional de Filosofía*, núm.59, España.

Garrido, Antonio (2013). La mente política: neurociencia en las campañas electorales en, <http://www.aecpa.es/congresos/11/ponencias/822/>. 21 de Septiembre del 2015.

Gutiérrez Rubí, Antoni (2012). *Neuropolítica*, en <http://www.gutierrez-rubi.es/2012/02/14/neuropolitica/>. 13 de abril de 2015.

Gutiérrez, Roberto (1990). "Poder y subjetividad social: En torno a la Mirada freudiana en psicología de masas y análisis del yo", *Sociológica*, núm. 14, México.

Heller, Agnes (1999). *Teoría de los sentimientos*, México: Ediciones Coyoacán.

Houghton, David (2008). *Political Psychology*, Estados Unidos: Routledge.

Kloter, Philip (1993). *Mercadotecnia Social*, México: Editorial Diana.

Laurent, Eric (2004). "El Nombre-del-Padre: psicoanálisis y democracia" en Jacques Lacan (comp.), *Psicoanálisis y política*, Buenos Aires: Ediciones Nueva Visión SAIC.

- Lev Vygotsky (1985). "L. S. Pensamiento y Lenguaje", Buenos Aires: Pléyade.
- Lindholm, Charles (2001). *Carisma*, España: Gedisa editorial.
- Malfinato Cayuela, Oscar (2007). *Neuromarketing, cerebrando negocios y servicios*, Argentina: Granica.
- Mandoki, Katia (2007). "Política y Cuentos de Hadas, Aproximación narratológica a la construcción estética del carisma de un candidato", *Versión*, núm. 20, México.
- Mantilla, María Jimena (2012). "Ciencia, Cultura Y Sociedad. Perspectivas Actuales Sobre Espacios De Producción Y Circulación De Conocimiento Neurocientífico", *Culturas Psi*, núm. 1, España.
- Martínez, Ana María (2011). *Neuropolítica*, en <https://prezi.com/e9rhobgu4zcx/neuro-politica-por-ana-maria-martinez-juliana-correal-y-laura-chia-ciencia-politica/>. 13 de abril de 2015.
- Mayer, R. E. (1981). "El Futuro de la Psicología Cognitiva". Madrid, Alianza.
- Medina Liberty, Adrian (2007). *Pensamiento y Lenguaje enfoques constructivistas*, India: Mc Graw Hill.
- Méndez (2002). *Constructivismo* en, http://www.cca.org.mx/dds/cursos/cep21/modulo_1/main0_35.htm. 1 de Octubre de 2015
- Moor, L. (1972). *Biopsicología del Comportamiento*, España: Ediciones Toray.
- Murillo, Francisco (1990). *Estudios de Sociología Política*, España: Editorial Tecnos.
- Myers, David (2008). *Exploraciones de la Psicología Social*, India: Mc Graw Hill.
- Nateras Domínguez, Octavio (2003). "Procesos de socialización política y construcción del pensamiento social en infantes y jóvenes: la ruta de la sociocognición", *Polis*, núm. 03, México
- Nateras Domínguez, Octavio (2006). *Psicología de la Sociedad Moderna*, México: Universidad Autónoma Metropolitana Unidad Iztapalapa.

- Neufert, E. (1999). *Arte de proyectar en arquitectura*. Barcelona: Gustavo Gili.
- Olson, Gary (2008) "De las neuronas espejo a la neuropolítica moral", *Polis, Revista de la Universidad Bolivariana*, núm. 20, Chile.
- Ortega, F. (2011) "Ciencia, Cultura Y Sociedad. Perspectivas Actuales Sobre Espacios De Producción Y Circulación De Conocimiento Neurocientífico", *Culturas Psi*, núm. 1, España.
- Pareja Sánchez, Norma (2012). "La democracia, cultura política y comunicación. Un estudio de la recepción de noticias televisivas con familias en condición de pobreza en la ciudad de México", *Versión*, núm. 35, México.
- Payer Mariangeles, (2005). Teoría del constructivismo social en, <http://www.proglocode.unam.mx/system/files/TEORIA%20DEL%20CONSTRUCTIVISMO%20SOCIAL%20DE%20LEV%20VYGOTSKY%20EN%20COMPARACION%20CON%20LA%20TEORIA%20JEAN%20PIAGET.pdf>. 29 de Septiembre de 2015
- Peytibi, Xabier (2010). *El cerebro no miente: neurobiomarketing*, en <http://www.xavierpeytibi.com/2010/06/20/el-cerebro-no-miente-neurobiomarketing/>. 12 de Abril de 2015.
- Piaget, J. (1985). *Seis estudios de psicología*. Barcelona: Grupo editorial planeta.
- Piaget, Jean (2000). *Psicología del niño*, España: Ediciones Morata S.L.
- Poloniato, Alicia (2000). "Televisión, cultura política y cambio epistémico", *Versión*, núm. 10, México.
- Sabucedo Cameselle, José Manuel (1996) *Psicología Política*, Madrid: Editorial Síntesis S.A.
- Sabucedo Cameselle, José Manuel (1997). *Medios de Comunicación de Masas y Conducta Política*, Madrid: Editorial Biblioteca Nueva.
- Sánchez Ramos, Miguel Ángel (2014). *Neuropolítica: un enfoque para el análisis del comportamiento administrativo y diseño de políticas*, en

http://amecip.org.mx/ponencias2014/5B_SanchezCortes_Neuropolitica.pdf. 13 de Abril de 2015.

Torres, Ana Raquel (1995). "Voto, identificación partidaria, identidad social y construcción de la ciudadanía" en Orlando D' Adamo (comp.), *Psicología de la acción política*, Argentina: Paidós.

Anexos

Anexo I. Entrevista aplicada.



UNIVERSIDAD AUTÓNOMA DEL ESTADO DE MÉXICO

CENTRO UNIVERSITARIO UAEM AMECAMECA

LICENCIATURA EN CIENCIAS POLÍTICAS Y ADMINISTRACIÓN PÚBLICA

Objetivo: Comprender los diferentes factores socio familiares y cognitivos que influyen en la formación política en los niños de familias con distintas filias partidistas en el 2015-2017. La información proporcionada es estrictamente privada.

Nombre: _____ Edad: _____

Hora de Inicio: _____ Hora de termino: _____

¿Qué trabajo tienen tus papás?

¿Cuál es el medio de comunicación que más utilizas?

¿Cuántas horas al día ves televisión?

¿Ves programas de noticias?

Cuando ves un comercial que tiene que ver con la política, ¿Qué es lo que haces?

¿Te gusta leer?

¿Qué es lo que te gusta leer?

En tu familia, ¿Quién habla más sobre temas políticos?

¿Sabes por cual partido político votan tus papás? ¿Cuál?

¿Tú, votarías por ese mismo partido?

¿Compartes los ideales políticos de tus padres?

¿Crees que es importante informarte sobre el ámbito político?

¿Piensas que los medios de comunicación influyen en tu manera de pensar?

¿En dónde oyes más sobre temas políticos?

Cuando oyes algo que tiene que ver con política ¿Qué piensas?

¿Crees que los políticos cumplen con lo que prometen?

¿Cómo te informas sobre temas políticos?