

Ciclovía de Isidro Fabela

Por Daniela Denise Castañeda Perdomo, Yair Daniel Piña Gómez, Yael Inay Ceballos Aburto, Arturo Venancio Flores, Silvia Andrea Valdez Calva, Rubén Amado Serrano Gonzaga

Las ciclovías son un componente vital para el desarrollo urbano sostenible, fundamentalmente en el contexto de una ciudad que basa su actividad económica en la industria y el comercio. Los ciclistas responden a externalidades negativas de las ciudades que perduran en pleno siglo XXI, como el tráfico vehicular, la contaminación y los desafíos de movilidad; en ese sentido, la infraestructura ciclista es cada vez más necesaria y estratégica para transitar a la movilidad sustentable.

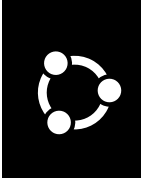
Una ciudad respetuosa del ambiente requiere de una planificación urbana de largo alcance y un replanteamiento de sus principios y objetivos. En este sentido, la implementación y ampliación de la ciclovía en la avenida Isidro Fabela se presenta como una oportunidad para transitar hacia una ciudad cultural y sostenible en Toluca. El desarrollo urbano de este tipo recupera el espacio urbano como hábitat ideal de una sociedad basada en la comunidad y plantea el diseño de sistemas integrales de transporte como respuesta a la variedad cultural.

Recordemos que Toluca es un centro industrial y comercial significativo, atrae diariamente a miles de trabajadores, estudiantes y ciudadanos que dependen del transporte público para sus actividades cotidianas. Las ciclovías no solo promueven el uso de la bicicleta como un medio de transporte alternativo, sino que también se integran como una parte crucial del sistema de movilidad urbana, pues facilitan el tránsito eficiente y seguro de personas. La situación debería ser prioridad según la pirámide de movilidad.

La avenida Isidro Fabela es una de las principales: recorre la ciudad de norte a sur, convirtiéndola en un eje de conexión para los hogares y los sectores educativos, culturales, laborales, industriales y de servicio, entre otros.

SECTORES BENEFICIADOS

- Trabajadores de industrias e instituciones en la ciudad y sus alrededores; muchos de ellos residen en áreas periféricas, lo que les obliga a recorrer largas distancias diariamente; por esta razón, las ciclovías ofrecen una alternativa económica, saludable y rápida para desplazarse, pero implica muchos riesgos por la configuración actual de las calles.
- Estudiantes, segmento numeroso de la población, por lo cual es indispensable una ruta que proporcione un medio de transporte seguro y accesible que permita el desplazamiento entre los hogares y los centros educativos, que contribuya a descongestionar el tráfico y a disminuir la dependencia del transporte público y/o privado.
- Comerciantes, las ciclovías facilitan el acceso a las zonas de comercio y servicios, posibilitan que los ciudadanos realicen sus actividades diarias de manera más eficiente y sin las complicaciones del tráfico vehicular. Esto no solo mejora la experiencia de los consumidores, sino que también fomenta un entorno urbano más amigable y accesible mantener la competitividad y vitalidad del sector comercial.



Humanidades



Los carriles exclusivos para bicicletas se convierten en un recurso indispensable para garantizar la movilidad inclusiva. Contar con una red de ciclovías bien planificada y conectada puede reducir significativamente el tiempo, la distancia y el costo de desplazamiento, además de garantizar la seguridad e integridad de todos los usuarios y ofrecer una opción más asequible en comparación con el transporte motorizado.

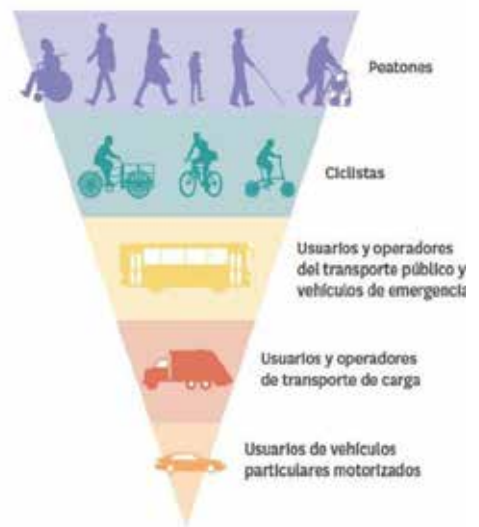
Aunado a ello, se debe conocer a fondo el comportamiento y necesidades de la comunidad que usa bici, las secciones de las banquetas, detalles en las intersecciones que reasignen un flujo en los movimientos para mejorar la seguridad de los usuarios más vulnerables, las características de los vehículos, sus dimensiones y las velocidades que deberán desarrollar, junto con una reconfiguración del corredor que contemple los impactos al flujo de tráfico actual, pues en la vialidad se localizan varias zonas comerciales y centros escolares.

Si bien hay un avance de la ciclovía en la avenida Isidro Fabela, es fundamental una planificación urbana completa y sostenible que incluya revitalización de las calles, imagen urbana agradable, dimensiones adecuadas para la circulación peatonal, de vehículos no motorizados y motorizados, contemplación de áreas de carga, descarga y demás componentes para las zonas de comercio que busquen la óptima operación de la vía.

La construcción de la ciclovía fortalecerá el sistema de transporte con el que cuenta la ciudad, porque abre la posibilidad de incorporar

nuevos medios de transporte público en la zona, como lo hacen en Ciudad de México. La NOM-004.SEDATU-2023 establece 13 tipologías de vehículos no motorizados que pueden ser empleados en las ciclovías.

En suma, pensar en nueva infraestructura es un proceso complejo que requiere la incorporación de todos los actores que inciden en la planeación y uso de la ciudad, los cambios de inversiones gubernamentales del transporte privado al público proporcionan la oportunidad de ganar espacio público en lugar de autopistas. Se debe entender que este tipo de proyectos contemplan la viabilidad de todo el sistema de transporte y de cada uno de sus componentes al evaluarlo en términos de provecho social y ecológico, y no estrictamente en función de rentabilidad.



PARA UNA CICLOVÍA FUNCIONAL SE REQUIERE CONOCER LAS NECESIDADES DE LOS USUARIOS, REDISEÑAR INTERSECCIONES Y CONSIDERAR EL IMPACTO EN ZONAS COMERCIALES Y ESCOLARES

Es así que las ciclovías funcionan por su capacidad industrial y comercial, al ofrecer una alternativa de transporte económica, saludable y sostenible; estos carriles no solo mejoran la calidad de vida de los obreros, estudiantes y ciudadanos en general, sino que también contribuyen al desarrollo urbano sostenible y a la reducción de la congestión y contaminación, aspectos cruciales para el futuro de la ciudad. La implementación de la ciclovía en la avenida Isidro Fabela se puede observar como un símbolo de progreso y modernidad, además de representar un compromiso por parte de las autoridades locales hacia un futuro más sostenible y una ciudad más inclusiva. 🚲



Imágenes: Cortesía de los autores



Daniela Denise Castañeda Perdomo, Yair Daniel Piña Gómez, Yael Inay Ceballos Aburto, estudiantes de la Licenciatura en Planeación Territorial de la UAEMÉX; **Arturo Venancio Flores**, Coordinador del Laboratorio Nacional de Ciencias de la Sostenibilidad (LANCIS) sede FAPUR, UAEMÉX; **Silvia Andrea Valdez Calva**, posdoctorante SECIHTI del LANCIS sede FAPUR, UAEMÉX, y **Rubén Amado Serrano Gonzaga**, Coordinador de Difusión Cultural de la Facultad de Planeación Urbana y Regional de la UAEMÉX.